

การประเมินความเสี่ยงการทุจริตและประพฤติมิชอบขององค์การบริหารส่วนตำบลศรีสำราญ ประจำปีงบประมาณ พ.ศ. ๒๕๖๘

โครงการ/ กิจกรรม	ประเด็น/ ขั้นตอน/ กระบวนการ ทำงาน	เหตุการณ์ ความเสี่ยงที่ อาจเกิดขึ้น	ปัจจัยเสี่ยงที่ อาจมี ผลกระทบ/ กระตุ้นให้เกิด ความเสี่ยง	การควบคุม/ ระเบียบที่ เกี่ยวข้อง	ประเมินระดับความเสี่ยง							มาตรการ ป้องกัน ไม่ให้เกิด การทุจริต	ตัวชี้วัด ผลสำเร็จ
					ไม่มี	ต่ำ มาก	ต่ำ	กลาง	สูง	สูง มาก	สูงสุด		
ศูนย์ช่วยเหลือ ประชาชน ประจำ หน่วยงาน	การช่วยเหลือ ผู้ประสบภัยทาง สังคม	เจ้าหน้าที่ให้ ความช่วยเหลือ ญาติมิตร คน สนิทสนมให้คน ใกล้ชิดก่อนเช่น กรณีอุทกภัยที่ ต้องใช้อุปกรณ์ สูบน้ำ ฯลฯ	เจ้าหน้าที่ ผู้ปฏิบัติงานเอื้อ ประโยชน์ให้แก่ เครือญาติ พวก พ้องของตนเอง ก่อน เป็นการ ปฏิบัติหน้าที่ ราชการโดยการ เลือกปฏิบัติ	๑ มาตรการ ป้องกันการ ขัดกันระหว่าง ผลประโยชน์ ส่วนตนและ ผลประโยชน์ ส่วนรวม ๒. มาตรการ สร้างจิตสำนึก และความ ตระหนักใน การปฏิบัติ หน้าที่ราชการ				✓				ผู้บริการมี การปลูกฝัง จิตสำนึกให้ พนักงาน เจ้าหน้าที่ ปฏิบัติงาน ราชการ อย่างสุจริต โปร่งใส เป็น ธรรมไม่ เลือกปฏิบัติ เพื่อป้องกัน ผลประโยชน์ ทับซ้อน	จำนวนเรื่อง ร้องเรียน เกี่ยวกับ ทุจริตและ ประพฤติมิ ชอบของ เจ้าหน้าที่ ลดลง ร้อยละ ๙๐

ที่	โครงการ/ กิจกรรม	ประเด็น/ ขั้นตอน/ กระบวนการ ทำงาน	เหตุการณ์ ความเสี่ยงที่อาจ เกิดขึ้น	ปัจจัยเสี่ยงที่ อาจมี ผลกระทบ/ กระตุ้นให้เกิด ความเสี่ยง	การควบคุม/ ระเบียบที่ เกี่ยวข้อง	ประเมินระดับความเสี่ยง							มาตรการ ป้องกัน ไม่ให้เกิด การทุจริต	ตัวชี้วัด ผลสำเร็จ
						ไม่มี	ต่ำ มาก	ต่ำ	กลาง	สูง	สูง มาก	สูงสุด		
๒.	การไม่อยู่ ปฏิบัติหน้าที่ ตามเวลา ราชการ	การใช้เวลา ราชการไปทำ ธุระส่วนตัว	การที่พนักงาน เจ้าหน้าที่ไม่มี วิริยะอุตสาหะใน การทำงานที่ได้รับ มอบหมายอย่างมี ประสิทธิภาพจาก หน่วยงาน เนื่องจากเบียดบัง เวลาราชการไป ทำธุระส่วนตัว หรือนำงาน ส่วนตัวมาปฏิบัติ ในเวลาราชการ	พนักงาน เจ้าหน้าที่ใช้ เวลาในการ ปฏิบัติราชการ ทำงานที่มีเซ งานในหน้าที่ ราชการ	ประมวล จริยธรรมของ ข้าราชการและ คู่มือการป้องกัน ผลประโยชน์ทับ ซ้อนของ องค์การบริหาร ส่วนตำบล ศรีสำราญ				✓				๑. ผู้บริหาร มีมาตรการ ป้องกัน ผลประโยชน์ ทับซ้อน ๒. ผู้บริหาร มีกิจกรรม ปลูกฝัง จิตสำนึกให้ พนักงานที่ ยึดมั่นใน ประมวล จริยธรรม ของ ข้าราชการ	ผลการ ปฏิบัติงาน ราชการมี ความ บกพร่อง หรือล่าช้า ลดลง ร้อยละ ๙๐

ที่	โครงการ/ กิจกรรม	ประเด็น/ ขั้นตอน/ กระบวนการ ทำงาน	เหตุการณ์ ความเสี่ยงที่อาจ เกิดขึ้น	ปัจจัยเสี่ยงที่อาจ มีผลกระทบ/ กระตุ้นให้เกิด ความเสี่ยง	การควบคุม/ ระเบียบที่ เกี่ยวข้อง	ประเมินระดับความเสี่ยง							มาตรการ ป้องกัน ไม่ให้เกิด การทุจริต	ตัวชี้วัด ผลสำเร็จ
						ไม่มี	ต่ำ มาก	ต่ำ	กลาง	สูง	สูง มาก	สูงสุด		
๓.	การบริหาร ทรัพยากร บุคคล	การคัดเลือก บุคคลเข้า ทำงานเป็น พนักงานจ้าง เหมาบริการ	มีการรับบุคคลที่ เป็นเครือญาติ พวกพ้อง คนสนิท ของตนเองหรือ บุคคลที่ตนเอง ได้รับ ผลประโยชน์ไม่ว่า โดยทางตรงหรือ ทางอ้อมให้เข้า ทำงาน	๑.ไม่มีการ ประกาศรับสมัคร งาน ๒.ไม่มีหลักเกณฑ์ การคัดเลือกอย่าง โปร่งใสและ ตรวจสอบได้ ๓.ไม่มีการ พิจารณา คุณสมบัติบุคคล ให้ตรงกับงาน ๔.มีการจ้างหรือ เลิกจ้างหรือ โยกย้าย เปลี่ยนแปลงตาม อำเภอใจ โดยไม่มี แผนงานรองรับ	จัดให้มีการ ประกาศรับ สมัครและ ดำเนินการ คัดเลือกอย่าง โปร่งใสและ ตรวจสอบได้					✓			๑.มีการ ประกาศรับ สมัครงาน อย่าง เปิดเผย ๒.มี หลักเกณฑ์ ในการ ดำเนินการ คัดเลือก บุคคลและ ประกาศผล การคัดเลือก อย่างโปร่งใส และ ตรวจสอบได้	จำนวนเรื่อง ร้องเรียน เกี่ยวกับการ ทุจริตและ ประพฤติมิ ชอบของ เจ้าหน้าที่ ลดลง ร้อยละ ๙๐

การนำมาตรการป้องกันความเสี่ยงการทุจริตมาปรับใช้ในการปฏิบัติหน้าที่ราชการขององค์การบริหารส่วนตำบลศรีสำราญ

๑. มีการจัดทำคู่มือป้องกันผลประโยชน์ทับซ้อน
๒. มีการประชุมชี้แจงการปฏิบัติราชการตามคู่มือป้องกันผลประโยชน์ทับซ้อน
๓. มีการประกาศเจตนารมณ์ไม่รับไม่ไหวของขวัญ ทรัพย์สินหรือประโยชน์อื่นใดในการปฏิบัติหน้าที่ราชการ (No Gift Policy) ประจำปีงบประมาณ พ.ศ.๒๕๖๘
๔. มีการจัดกิจกรรมการแสดงออกเชิงสัญลักษณ์ ในการต่อต้านการทุจริต ประจำปีงบประมาณ พ.ศ.๒๕๖๘ เพื่อปลูกฝังจิตสำนึกข้าราชการและเจ้าหน้าที่องค์การบริหารส่วนตำบลศรีสำราญ ให้มีค่านิยมการปฏิบัติหน้าที่ราชการอย่างสุจริต โปร่งใส
๕. มีการเปิดเผยเอกสารราชการตามที่กฎหมายกำหนดเพื่อให้ประชาชนสามารถตรวจสอบการทำงานของหน่วยงานได้

ผู้รับผิดชอบประเมินความเสี่ยงการทุจริตขององค์การบริหารส่วนตำบลศรีสำราญ

พันจ่าเอก.....ผู้รายงาน

(บุญส่ง สุระตะนัย)

นักป้องกันและบรรเทาสาธารณภัย รักษาการแทน

หัวหน้าสำนักปลัด



ประกาศองค์การบริหารส่วนตำบลศรีสำราญ
เรื่อง แผนบริหารจัดการความเสี่ยงขององค์การบริหารส่วนตำบลศรีสำราญ
ประจำปีงบประมาณ พ.ศ. ๒๕๖๘

.....

ด้วยพระราชบัญญัติวินัยทางการเงินการคลังของรัฐ พ.ศ. ๒๕๖๑ หมวด ๔ การบัญชี การเงิน การรายงานและการตรวจสอบ มาตรา ๗๙ บัญญัติให้หน่วยงานของรัฐจัดให้มีการตรวจสอบภายใน การควบคุมภายใน และการบริหารความเสี่ยงโดยให้ถือปฏิบัติตามมาตรฐานและหลักเกณฑ์ที่กระทรวงการคลังกำหนดในการนี้ กระทรวงการคลังได้ประกาศกำหนดหลักเกณฑ์กระทรวงการคลัง ว่าด้วยมาตรฐานและหลักเกณฑ์ปฏิบัติการบริหารความเสี่ยงสำหรับหน่วยงานภาครัฐ พ.ศ. ๒๕๖๑ เมื่อวันที่ ๑๘ มีนาคม ๒๕๖๒ องค์การบริหารส่วนตำบลศรีสำราญ ประจำปีงบประมาณ พ.ศ. ๒๕๖๘

ดังนั้น จึงอาศัยอำนาจตามความในพระราชบัญญัติสภาตำบลและองค์การบริหารส่วนตำบล พ.ศ. ๒๕๓๗ แก้ไขเพิ่มเติมถึงฉบับที่ ๕ พ.ศ. ๒๕๔๖ มาตรา ๕๙ ประกาศใช้แผนบริหารจัดการความเสี่ยงขององค์การบริหารส่วนตำบลศรีสำราญ ประจำปีงบประมาณ พ.ศ. ๒๕๖๘

ประกาศ ณ วันที่ ๑๘ เดือน กันยายน พ.ศ. ๒๕๖๗



นายกองการบริหารส่วนตำบลศรีสำราญ



แผนบริหารจัดการความเสี่ยง
(Risk Management)
ประจำปีงบประมาณ พ.ศ. ๒๕๖๘

องค์การบริหารส่วนตำบลศรีสำราญ
อำเภอน้ำโสม จังหวัดอุดรธานี

คำนำ

แผนการบริหารความเสี่ยงเป็นหนึ่งในเครื่องมือที่องค์การบริหารส่วนตำบลศรีสำราญ จัดทำ ตาม พระราชบัญญัติวินัยการเงินการคลังของรัฐ พ.ศ.๒๕๖๑ มาตรา ๗๙ “ให้หน่วยงานของรัฐจัดให้มีการ ตรวจสอบ ภายใน การควบคุมภายในและการบริหารจัดการความเสี่ยง โดยให้ถือปฏิบัติตามมาตรฐานและ หลักเกณฑ์ที่ กระทรวงการคลังกำหนด” และหนังสือกระทรวงการคลัง ที่ กค ๐๔๐๙.๔/ว๒๓ ลงวันที่ ๑๙ มีนาคม ๒๕๖๒ แผนบริหารจัดการความเสี่ยงเป็นเครื่องมือบริหารองค์กรที่มีความสำคัญ และนำมาใช้อย่าง แพร่หลายในการ บริหารจัดการสถานการณ์ที่มีความไม่แน่นอนและส่งผลการดำเนินงานขององค์กรและเป็น แนวทางในการ ดำเนินงานจัดการความเสี่ยงเพื่อให้ผลกระทบที่อาจเกิดขึ้นต่อการดำเนินงานขององค์กรลดลง จนอยู่ในระดับที่ ยอมรับได้ นอกจากนี้ยังถือเป็นโอกาสในการสร้างสรรค์มูลค่าเพิ่มให้แก่องค์กรด้วยพัฒนา กระบวนการทำงานให้มีประสิทธิภาพและประสิทธิผลเพิ่มมากขึ้นอีกด้วย องค์การบริหารส่วนตำบลศรีสำราญ เล็งเห็นถึงประโยชน์ของการบริหารความเสี่ยงดังกล่าว จึงได้จัดให้ มีการจัดทำแผนการบริหารความเสี่ยงเพื่อ เป็นกรอบขั้นตอนของการดำเนินงานที่ได้มาตรฐานและเป็นไปตาม หลักวิชาการที่เหมาะสม รวมทั้งกำหนด แนวทางบริหารความเสี่ยงให้สอดคล้องกับกรอบหลักเกณฑ์ด้านการ บริหารความเสี่ยงและควบคุมภายในของ กรมบัญชีกลางกระทรวงการคลัง อันจะช่วยเสริมสร้างศักยภาพใน การจัดบริการสาธารณะตามอำนาจหน้าที่ ให้แก่ประชาชนในพื้นที่และการบริหารขององค์การบริหารส่วนตำบลศรีสำราญ ให้เป็นประโยชน์สูงสุด

คณะกรรมการบริหารจัดการความเสี่ยง

กันยายน ๒๕๖๗

สารบัญ

	หน้า
บทที่ ๑ แผนบริหารจัดการความเสี่ยง ประจำปีงบประมาณ พ.ศ. ๒๕๖๘	๑
บทที่ ๒ แนวทางการดำเนินกระบวนการบริหารจัดการความเสี่ยง	๔
บทที่ ๓ การวิเคราะห์การบริหารจัดการความเสี่ยง	๘
- แผนดำเนินการบริหารจัดการความเสี่ยงประจำปีงบประมาณ พ.ศ. ๒๕๖๘	๙
- แผนประเมินความเสี่ยง บส- ๑	๑๒
- แบบวิเคราะห์ ประเมิน และจัดลำดับความเสี่ยง	๑๘
ภาคผนวก	

บทที่ ๑ แผนบริหารจัดการความเสี่ยง ประจำปี พ.ศ. ๒๕๖๘
องค์การบริหารส่วนตำบลศรีสำราญ

ความเป็นมา/หลักการและเหตุผล

ปัจจุบันการดำเนินงานขององค์กรจะต้องเผชิญกับสภาวะความไม่แน่นอนทั้งจากปัจจัยภายใน และภายนอกองค์กร ซึ่งก่อให้เกิดเหตุการณ์ทั้งที่เป็นความเสี่ยง และโอกาส (Risk and Opportunities) ต่อองค์กร โดยความเสี่ยงจะส่งผลกระทบต่อเชิงลบ ในขณะที่โอกาสจะเป็นตัวสร้างมูลค่าต่อองค์กร ดังนั้น การบริหารความเสี่ยงจึงเป็นเครื่องมือที่สำคัญที่จะช่วยป้องกัน รักษา และส่งเสริมให้องค์กรสามารถบรรลุ วัตถุประสงค์ และเป้าหมายขององค์กร นอกจากนี้ การบริหารความเสี่ยงเป็นองค์ประกอบสำคัญของการกำกับ ดูแลกิจการที่ดี (Good Corporate Governance) โดยมุ่งเน้นให้ทุกกระบวนการดำเนินงานด้วยความโปร่งใส มีประสิทธิภาพ ส่งผลดีต่อภาพลักษณ์ และการสร้างมูลค่าเพิ่มให้แก่องค์กรทั้งในระยะสั้นและระยะยาว

องค์การบริหารส่วนตำบลศรีสำราญ จึงให้ความสำคัญต่อการบริหารจัดการความเสี่ยง โดยมีการกำหนดนโยบาย แนวทาง และกระบวนการบริหารความเสี่ยงให้มีความสอดคล้องกับพระราชบัญญัติวินัยการเงินการคลังของรัฐ พ.ศ.๒๕๖๑ มาตรา ๗๙ “ให้หน่วยงานของรัฐจัดให้มีการตรวจสอบภายใน การควบคุมภายในและการบริหาร ความเสี่ยง โดยให้ถือปฏิบัติตามมาตรฐานและหลักเกณฑ์ที่กระทรวงการคลังกำหนด” และหนังสือ กระทรวงการคลัง ที่ กค ๐๔๐๙.๔/ว๒๓ ลงวันที่ ๑๙ มีนาคม ๒๕๖๒

ความหมายของการบริหารจัดการความเสี่ยง

การบริหารจัดการความเสี่ยง หมายความว่า กระบวนการบริหารจัดการเหตุการณ์ที่อาจเกิดขึ้นและส่งผลกระทบต่อหน่วยงานของรัฐ เพื่อให้หน่วยงานของรัฐสามารถดำเนินงานให้บรรลุวัตถุประสงค์ของหน่วยงาน รวมถึงเพื่อเพิ่มศักยภาพและขีดความสามารถให้หน่วยงานของรัฐ

ความสำคัญของการบริหารความเสี่ยง

ความเสี่ยง หมายถึง โอกาสหรือเหตุที่ไม่พึงประสงค์อาจทำให้อินาคตส่งผลกระทบต่อให้เกิดความเสียหาย ทำให้วัตถุประสงค์ (Objective) และเป้าหมาย (Target) ที่องค์กรกำหนดไว้เบี่ยงเบนไปหรือไม่ประสบความสำเร็จ ทั้งในด้านกลยุทธ์ การเงิน การดำเนินงาน และกฎระเบียบหรือกฎหมายที่เกี่ยวข้อง การดำเนินงานใด ๆ ย่อมมีความเสี่ยงเกิดขึ้นได้เสมอ ทั้งจากปัจจัยภายใน และปัจจัยภายนอก ความเสี่ยงดังกล่าวอาจอยู่ในกระบวนการปฏิบัติงานต่าง ๆ ที่จะนำองค์กรไปสู่เป้าหมาย เช่น การวางกลยุทธ์และแผนงาน การตัดสินใจของผู้บริหาร การบริหารงบประมาณ การบริหารการเงิน และโครงการที่เกี่ยวข้อง การปฏิบัติงานภายในที่ทำการ การจัดการระบบข้อมูลสารสนเทศ เป็นต้น

โครงสร้างการบริหารความเสี่ยง หมายถึง การจัดทำโครงการควบคุมโดยพิจารณาจากความสัมพันธ์ของทรัพยากรต่าง ๆ กระบวนการทำงาน กระบวนการบริหารภายในองค์กรนั้น ๆ การติดตามผลในระหว่างการปฏิบัติงาน (Ongoing Monitoring) หมายถึง การติดตามการปฏิบัติ ตามวิธีการบริหารความเสี่ยง ระหว่างการปฏิบัติงาน หรืออาจเรียกว่าการติดตามผลอย่างต่อเนื่อง หรือการ ประเมินผลแบบต่อเนื่อง

/การประเมินผล.....

การประเมินผล หมายถึง การประเมินผลที่มีวัตถุประสงค์มุ่งเน้นไปที่ประสิทธิผลของการบริหาร ความเสี่ยง ณ ช่วงเวลาใดเวลาหนึ่งที่กำหนด โดยมีขอบเขตในช่วงการประเมินขึ้นอยู่กับประสิทธิผล การติดตามผลอย่างต่อเนื่องเป็นหลัก เช่น การประเมินผลช่วง ๖ เดือน ๙ เดือน และ ๑๒ เดือน

สารสนเทศ หมายถึง ข้อมูลที่ได้ผ่านการประมวลผลและถูกจัดให้อยู่ในรูปที่มีความหมายและเป็น ประโยชน์ต่อการดำเนินงานในโครงการนั้นๆ

การสื่อสาร หมายถึง การแลกเปลี่ยนข้อมูลข่าวสารระหว่างบุคคลทั้งภายในและภายนอก ซึ่งอาจใช้ คนหรือใช้สื่อในการติดต่อสื่อสารก็ได้ เพื่อให้บรรลุวัตถุประสงค์ที่ต้องการ เช่น การทำหนังสือเพื่อขอให้เสนอ แผน/โครงการ เพื่อจัดทำแผนบริหารความเสี่ยงประจำปีงบประมาณ ๒๕๖๘

ประเภทของความเสี่ยง

กำหนดประเภทความเสี่ยง แบ่งออกเป็น ๔ ด้าน ดังนี้

๑. ความเสี่ยงด้านกลยุทธ์ (Strategic Risk) คือ ความเสี่ยงที่เกิดจากกิจกรรมทางการดำเนินงานขององค์กร การกำหนดกลยุทธ์ หรือแผนงาน และนโยบายในการบริหารงาน
๒. ความเสี่ยงด้านการเงิน (Financial Risk) คือ ความเสี่ยงที่เกิดจากความไม่พร้อมในเรื่องงบประมาณ การเงินที่ใช้ในการดำเนินการโครงการนั้นๆ เป็นต้น
๓. ความเสี่ยงด้านการดำเนินงาน (Operational Risk) คือ ความเสี่ยงที่เกิดจากการปฏิบัติงานทุก ๆ ขั้นตอน โดยครอบคลุมถึงปัจจัยที่เกี่ยวข้องกับ กระบวนการ อุปกรณ์ เทคโนโลยีสารสนเทศ บุคลากรในการปฏิบัติงาน เป็นต้น
๔. ความเสี่ยงด้านกฎระเบียบ หรือกฎหมายที่เกี่ยวข้อง (Compliance Risk) หรือ (Event Risk) คือ ความเสี่ยงที่เกิดจากการไม่สามารถปฏิบัติตามกฎระเบียบ หรือ กฎหมายที่เกี่ยวข้องได้ หรือ กฎหมายที่มีอยู่ไม่เหมาะสม หรือเป็นอุปสรรคต่อการปฏิบัติงาน

สาเหตุของการเกิดความเสี่ยง

สาเหตุของการเกิดความเสี่ยงอาจเกิดจากปัจจัยหลัก ๒ ปัจจัย คือ

๑. ปัจจัยภายใน เช่น นโยบายของผู้บริหาร ความซื่อสัตย์ จริยธรรม คุณภาพของบุคลากร การเปลี่ยนแปลงระบบงาน ความเชื่อถือได้ของระบบสารสนเทศ การเปลี่ยนแปลงผู้บริหารและเจ้าหน้าที่บ่อยครั้ง การควบคุมกำกับดูแลไม่ทั่วถึง และการไม่ปฏิบัติตามกฎหมาย ระเบียบ หรือ ข้อบังคับของหน่วยงาน เป็นต้น
๒. ปัจจัยภายนอก เช่น กฎหมาย ระเบียบ ข้อบังคับของทางราชการ การเปลี่ยนแปลงทางเทคโนโลยี หรือ สภาพการแข่งขัน สภาวะแวดล้อมทั้งทางเศรษฐกิจ และการเมือง เป็นต้น

การบริหารความเสี่ยง (RISK Management) หมายถึง กระบวนการที่ใช้ในการระบุความเสี่ยง การวิเคราะห์ ความเสี่ยงและการกำหนดแนวทางการควบคุมเพื่อป้องกันหรือลดความเสี่ยง การบริหารความเสี่ยงแบบบูรณาการ (Enterprise Risk Management : ERM) คือ ขบวนการที่จัดทำโดยฝ่ายบริหาร เพื่อประยุกต์ใช้ในการจัดทำแผนกลยุทธ์ทั่วทั้งองค์กร ซึ่งออกแบบมาเพื่อระบุเหตุการณ์ที่อาจเกิดขึ้น มีผลกระทบกับองค์กรและจัดการความเสี่ยงให้อยู่ในระดับยอมรับได้ เพื่อให้บรรลุวัตถุประสงค์ขององค์กร การบริหารความเสี่ยงประกอบไปด้วย ๔ องค์ประกอบหลัก ดังนี้

- วัฒนธรรมองค์กร (Culture)
- โครงสร้างการบริหารความเสี่ยง (Structure)
- กระบวนการ (Process)
- ปัจจัยพื้นฐาน (Infrastructure)

/การบริหารความ.....

การบริหารความเสี่ยงขององค์กร คือ การบริหารปัจจัยและควบคุมกิจกรรมรวมทั้งกระบวนการ การดำเนินงานต่าง ๆ โดยลดมูลเหตุแต่ละโอกาสที่องค์กรจะเกิดความเสียหาย เพื่อให้ระดับของความเสียหายและขนาดของความเสียหายที่จะเกิดขึ้นในอนาคตอยู่ในระดับที่องค์กรรับได้ ประเมินได้ ควบคุมได้ และตรวจสอบได้อย่างมีระบบ โดยคำนึงถึงการบรรลุวัตถุประสงค์หรือเป้าหมายขององค์กรเป็นสำคัญ

ความจำเป็นของการบริหารความเสี่ยง คือ การดำเนินงานขององค์กรนั้น มีวัตถุประสงค์หลักเพื่อ สร้างคุณค่าสูงสุดให้กับผู้มีส่วนได้ส่วนเสียกับองค์กรซึ่งประกอบด้วย รัฐบาล บุคลากรในหน่วยงานและ หน่วยงานในสังกัด และประชาชนผู้รับบริการ ในปัจจุบันองค์กรต้องดำเนินงานภายใต้สภาวะของ การเปลี่ยนแปลงของนโยบายภาครัฐ ทั้งจากระบบเทคโนโลยีที่เปลี่ยนแปลงอย่างรวดเร็ว การเปลี่ยนแปลง ความต้องการสังคม การเปลี่ยนแปลงกฎระเบียบ การดำเนินงานเพื่อสร้างคุณค่าดังกล่าวนี้ อาจมีผลกระทบ จากความเสี่ยงในการดำเนินธุรกิจที่เกิดขึ้นทั้งจากปัจจัยภายในและปัจจัยภายนอกหน่วยงาน และส่งผลกระทบต่อ ให้คุณค่าที่ควรจะมีแก่ผู้มีส่วนได้ส่วนเสียนั้นต้องลดลงหรือหมดไป ดังนั้น การจัดทำมีการบริหารความเสี่ยง ภายในองค์กรตลาดอย่างมีประสิทธิภาพ ก็จะช่วยลดโอกาสและผลกระทบจากความเสียหายที่สำคัญให้อยู่ใน ระดับที่ยอมรับได้ โดยไม่ก่อให้เกิดผลกระทบต่อองค์กรหรือมีผลกระทบน้อยที่สุด

ความเสี่ยงที่ยอมรับได้ (RISK Appetite) หมายถึง ประเภทและเกณฑ์ของความเสี่ยง ที่องค์กรจะ ยอมรับได้ เพื่อช่วยให้องค์กรบรรลุเป้าหมาย ซึ่งความเสี่ยงที่ยอมรับได้ที่องค์กรจะกำหนดนั้น จะระบุเป็น เป้าหมายค่าเดียว หรือระบุเป็นช่วงก็ได้ ซึ่งขึ้นอยู่กับความเหมาะสมของแต่ละปัจจัยเสี่ยง

ระดับความเสี่ยงที่ยอมรับได้ (RISK Tolerance) หมายถึง ระดับความเบี่ยงเบนจากเกณฑ์หรือ ประเภทของ ความเสี่ยงที่ยอมรับได้ ซึ่งทำให้องค์กรมั่นใจได้ว่าองค์กรได้ดำเนินการบริหารความเสี่ยงอยู่ภายใน เกณฑ์ที่ยอมรับได้

บทที่ ๒

แนวทางการดำเนินกระบวนการบริหารจัดการความเสี่ยง

๑. วัตถุประสงค์การบริหารจัดการความเสี่ยง

๑. เพื่อเป็นแนวทางให้หน่วยงานในองค์กร มีความเข้าใจในกระบวนการบริหารความเสี่ยง สามารถบริหารจัดการความเสี่ยงได้ในทิศทางเดียวกัน
๒. เพื่อองค์การบริหารส่วนตำบลศรีสำราญ สามารถดำเนินการได้ตาม พันธกิจ และวิสัยทัศน์ ที่กำหนดใน แผนพัฒนาท้องถิ่น โดยเป็นไปตามวัตถุประสงค์และเป้าหมายที่กำหนดไว้
๓. เพื่อเป็นเครื่องมือในการบริหารความเสี่ยงในหน่วยงานทุกระดับขององค์การบริหารส่วนตำบลศรีสำราญ ได้แก่ สำนักปลัดเทศบาล กองคลัง กองช่าง และหน่วยตรวจสอบภายใน
๔. เพื่อเป็นการลดโอกาสและผลกระทบของความเสี่ยงที่จะเกิดขึ้นกับองค์การบริหารส่วนตำบลศรีสำราญ และเป็นกรอบแนวทางในการติดตามความก้าวหน้าในการดำเนินงานบริหารความเสี่ยง

๒. โครงสร้างการบริหารความเสี่ยง

องค์การบริหารส่วนตำบลศรีสำราญ มีแนวทางการดำเนินงานการบริหารจัดการความเสี่ยงในรูปแบบคณะกรรมการ ตามบทบัญญัติแห่งพระราชบัญญัติวินัยการเงินการคลังของรัฐ พ.ศ. ๒๕๖๑ ประกอบกับหลักเกณฑ์ กระทรวงการคลัง ว่าด้วยมาตรฐานและหลักเกณฑ์การปฏิบัติการบริหารจัดการความเสี่ยงสำหรับหน่วยงาน ภาครัฐ พ.ศ.๒๕๖๒ ดังนี้

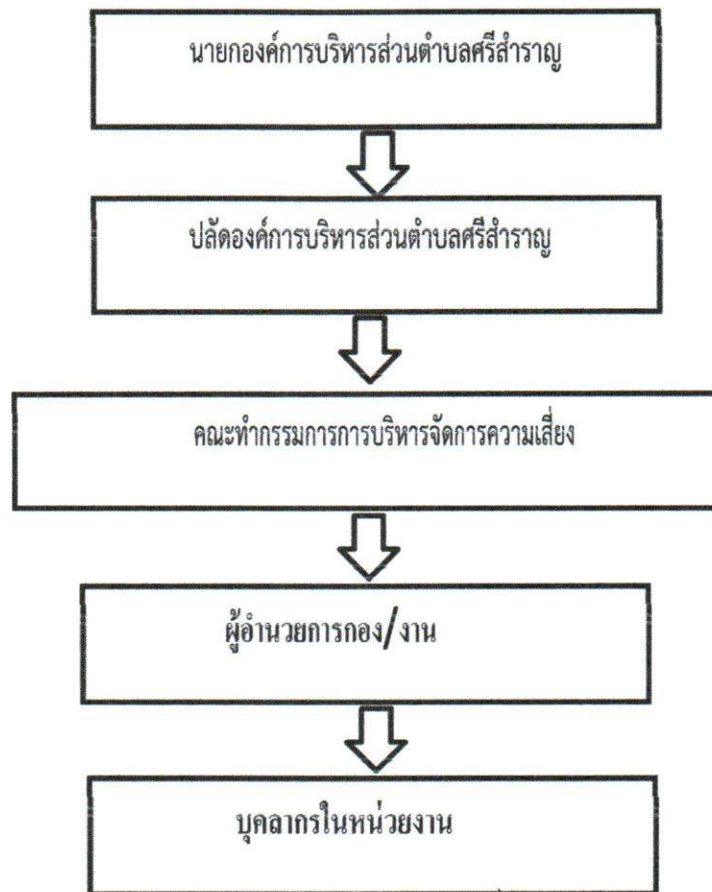
๑. นายกองคการบริหารส่วนตำบลศรีสำราญ	ประธานกรรมการ
๒. ปลัดองค์การบริหารส่วนตำบลศรีสำราญ	กรรมการ
๓. หัวหน้าสำนักปลัด	กรรมการ
๔. ผู้อำนวยการกองคลัง	กรรมการ
๕. ผู้อำนวยการกองช่าง	กรรมการ
๖. นักวิเคราะห์นโยบายและแผน	กรรมการ/เลขานุการ
๗. นักทรัพยากรบุคคล	กรรมการ/ผู้ช่วยเลขานุการ

โดยมีหน้าที่ความรับผิดชอบตามหลักเกณฑ์ปฏิบัติการบริหารจัดการความเสี่ยงสำหรับหน่วยงานของรัฐ ข้อ ๔ ดังนี้

๑. จัดทำแผนการบริหารจัดการความเสี่ยง
๒. ติดตามประเมินผลการบริหารจัดการความเสี่ยง
๓. จัดทำรายงานผลตามแผนบริหารจัดการความเสี่ยง
๔. พิจารณาทบทวนแผนการจัดการความเสี่ยง

/โครงสร้างการ....

โครงสร้างการบริหารจัดการความเสี่ยงขององค์การบริหารจัดการความเสี่ยง



๓. เป้าหมายการบริหารจัดการความเสี่ยง

๓.๑ ผู้บริหาร ปลัด รองปลัด ผู้อำนวยการกอง/งาน และบุคลากร มีความรู้ความเข้าใจเรื่องการบริหารจัดการความเสี่ยง เพื่อสามารถนำไปใช้ในการดำเนินงาน และมีความสอดคล้องกับวิสัยทัศน์ และภารกิจขององค์การบริหารส่วนตำบล

๓.๒ จัดให้มีระบบการบริหารที่ดีและเป็นไปอย่างเป็นระบบ และมีองค์ประกอบหลักของการบริหาร จัดการ ความเสี่ยงที่ดีและครบถ้วน

๓.๓ สามารถนำแผนบริหารจัดการความเสี่ยงไปใช้ในการบริหารงานที่รับผิดชอบ

๔. ประโยชน์ของการบริหารจัดการความเสี่ยง

๔.๑ เป็นแหล่งข้อมูลสำหรับผู้บริหารในการตัดสินใจด้านต่างๆ เนื่องจากการบริหารจัดการความเสี่ยง เป็นการ ดำเนินการซึ่งตั้งอยู่บนสมมติฐานในการตอบสนองต่อเป้าหมายและภารกิจหลักขององค์กร

๔.๒ ช่วยสะท้อนให้เห็นภาพรวมของความเสี่ยงต่างๆ ที่สำคัญ ซึ่งจะทำให้พนักงานภายในองค์กรเข้าใจ เป้าหมายและภารกิจหลักขององค์กร และตระหนักถึงความเสี่ยงสำคัญที่ส่งผลกระทบต่อองค์กรได้ อย่างครบถ้วน

๔.๓ เป็นเครื่องมือสำคัญในการบริหารงานเนื่องจากการบริหารจัดการความเสี่ยงเป็นเครื่องมือช่วยให้ ผู้บริหาร สามารถมั่นใจได้ว่า ความเสี่ยงได้รับการจัดการอย่างเหมาะสมและทันเวลารวมทั้งเป็นเครื่องมือที่สำคัญของ ผู้บริหารในการบริหารงาน และการตัดสินใจในด้านต่างๆ เช่น การวางแผน การกำหนดกลยุทธ์ การ ติดตาม

ควบคุมและวัดผลการปฏิบัติงาน ซึ่งจะส่งผลให้การดำเนินงานเป็นไปตามเป้าหมายและสามารถสร้างมูลค่าเพิ่มให้แก่องค์กร

๔.๔ ช่วยให้การพัฒนาองค์กรเป็นไปในทิศทางเดียวกัน การบริหารความเสี่ยงทำให้รูปแบบ การตัดสินใจในการปฏิบัติงานขององค์กรมีการพัฒนาไปในทิศทางเดียวกัน เช่น การตัดสินใจโดยที่ผู้บริหารมีความเข้าใจในกลยุทธ์ วัตถุประสงค์ขององค์กร และระดับความเสี่ยงอย่างชัดเจน

๔.๕ ช่วยในการพัฒนาการบริหารและจัดสรรทรัพยากรเป็นไปอย่างมีประสิทธิภาพและประสิทธิผลการจัดสรรทรัพยากรเป็นไปอย่างเหมาะสม โดยพิจารณาถึงระดับความเสี่ยงในแต่ละกิจกรรมการ และการเลือกใช้มาตรการในการบริหารจัดการความเสี่ยง

๕. นโยบายในการพิจารณาความเสี่ยง ประจำปี ๒๕๖๘

๕.๑ ให้ความสำคัญกับภาระงาน/แผนงาน/โครงการ/กิจกรรม ที่มีความสำคัญต่อภารกิจหลักขององค์กรการบริหารส่วนตำบลศรีสำราญ มาดำเนินการบริหารความเสี่ยง

ประเด็นพิจารณา	ระดับคะแนน				
	๑ (น้อยมาก)	๒ (น้อย)	๓ (ปานกลาง)	๔ (สูง)	๕ (สูงมาก)
๑. โอกาสที่จะเกิดความเสี่ยง - ความถี่ในการเกิด	๕ ปี / ครั้ง	๒-๔ ปี/ครั้ง	๑-๒ ปี/ครั้ง	ไม่เกิน ๕ ครั้ง/ปี	๑ เดือน/ครั้ง หรือมากกว่า
๒. ความรุนแรงและผลกระทบ - ผลกระทบมูลค่าความเสียหาย	ไม่เกิน ๑๐๐,๐๐๐	๑๐๐,๐๐๐ ถึง ๕๐๐,๐๐๐	๑,๐๐๐,๐๐๐ ถึง ๔,๐๐๐,๐๐๐	๕,๐๐๐,๐๐๐ ถึง ๙,๐๐๐,๐๐๐	มากกว่า ๑๐,๐๐๐,๐๐๐

ระดับความเสี่ยง (Risk Matrix) กรณี โครงการ/กิจกรรม ตามแผนปฏิบัติงานประจำปีงบประมาณ กำหนดไว้ ๔ ระดับ ได้แก่

ระดับคะแนนความเสี่ยง	จัดระดับความเสี่ยง	กลยุทธ์ในการจัดการความเสี่ยง	พื้นที่สี
๑ - ๕	ต่ำ	ยอมรับความเสี่ยง	เขียว
๖ - ๑๐	ปานกลาง	ยอมรับความเสี่ยง(มีมาตรการติดตาม)	เหลือง
๑๑ - ๑๖	สูง	ควบคุมความเสี่ยง(มีแผนควบคุม)	ส้ม
๑๗ - ๒๕	สูงมาก	ถ่ายโอนความเสี่ยง	แดง

๕.๓ องค์การบริหารส่วนตำบลศรีสำราญ มีบริหารความเสี่ยง แบ่งออกเป็น ๕ ยุทธศาสตร์ ดังนี้

- ยุทธศาสตร์ที่ ๑ การพัฒนาโครงสร้างพื้นฐาน
- ยุทธศาสตร์ที่ ๒ ยุทธศาสตร์การพัฒนาด้านเศรษฐกิจ
- ยุทธศาสตร์ที่ ๓ ยุทธศาสตร์การพัฒนาสิ่งแวดล้อม ระบบนิเวศ
- ยุทธศาสตร์ที่ ๔ ยุทธศาสตร์การพัฒนาสังคม ยุกระดับคุณภาพชีวิต
- ยุทธศาสตร์ที่ ๕ ยุทธศาสตร์การบริหารจัดการที่ดี

๖. การจัดการความเสี่ยง

หมายถึง กระบวนการที่ใช้ในการบริหารจัดการให้โอกาสที่จะเกิดเหตุการณ์ความเสี่ยงลดลง หรือ ผลกระทบ ของความเสียหายจากเหตุการณ์ความเสี่ยงลดลงอยู่ในระดับที่องค์กรยอมรับได้ ซึ่งการจัดการความเสี่ยงมี หลายวิธี เช่น

- การยอมรับความเสี่ยง (Risk Acceptance) เป็นการยอมรับความเสี่ยงที่เกิดขึ้น เนื่องจากไม่คุ้มค่าในการจัดการควบคุมหรือป้องกันความเสี่ยง
- การลด/การควบคุม/ป้องกันความเสี่ยง (RISK Reduction) เป็นการปรับปรุงระบบการทำงาน หรือการ ออกแบบวิธีการท างานใหม่ เพื่อลดโอกาสที่จะเกิด หรือลดผลกระทบ หรือควบคุม ป้องกันให้อยู่ในระดับที่ องค์กรยอมรับได้
- การกระจายความเสี่ยง หรือการโอนความเสี่ยง (RISK Sharing) เป็นการกระจายหรือ ถ่ายโอนความเสี่ยง ให้ ผู้อื่นช่วยแบ่งความรับผิดชอบไป
- การหลีกเลี่ยงความเสี่ยง (RISK Avoidance) เป็นการจัดการกับความเสี่ยงที่อยู่ในระดับสูง และหน่วยงาน ไม่ อาจยอมรับได้ จึงต้องตัดสินใจยกเลิกโครงการ/ กิจกรรมนั้นไป

การระบุเหตุการณ์/ปัจจัยเสี่ยงและ แนวคิดการบริหารความเสี่ยงบางประการ

	ต้องการ	ไม่ต้องการ
ปัจจุบัน (สิ่งที่มี)	คงสภาพ/ทำให้ดีขึ้น (จุดแข็ง)	กำจัด (จุดอ่อน และ ปัญหาปัจจุบัน)
อนาคต (สิ่งที่ไม่มี)	สิ่งที่ต้องการจะมี (ทิศทางในอนาคต)	หลีกเลี่ยง (ปัญหาที่อาจเกิดขึ้น)

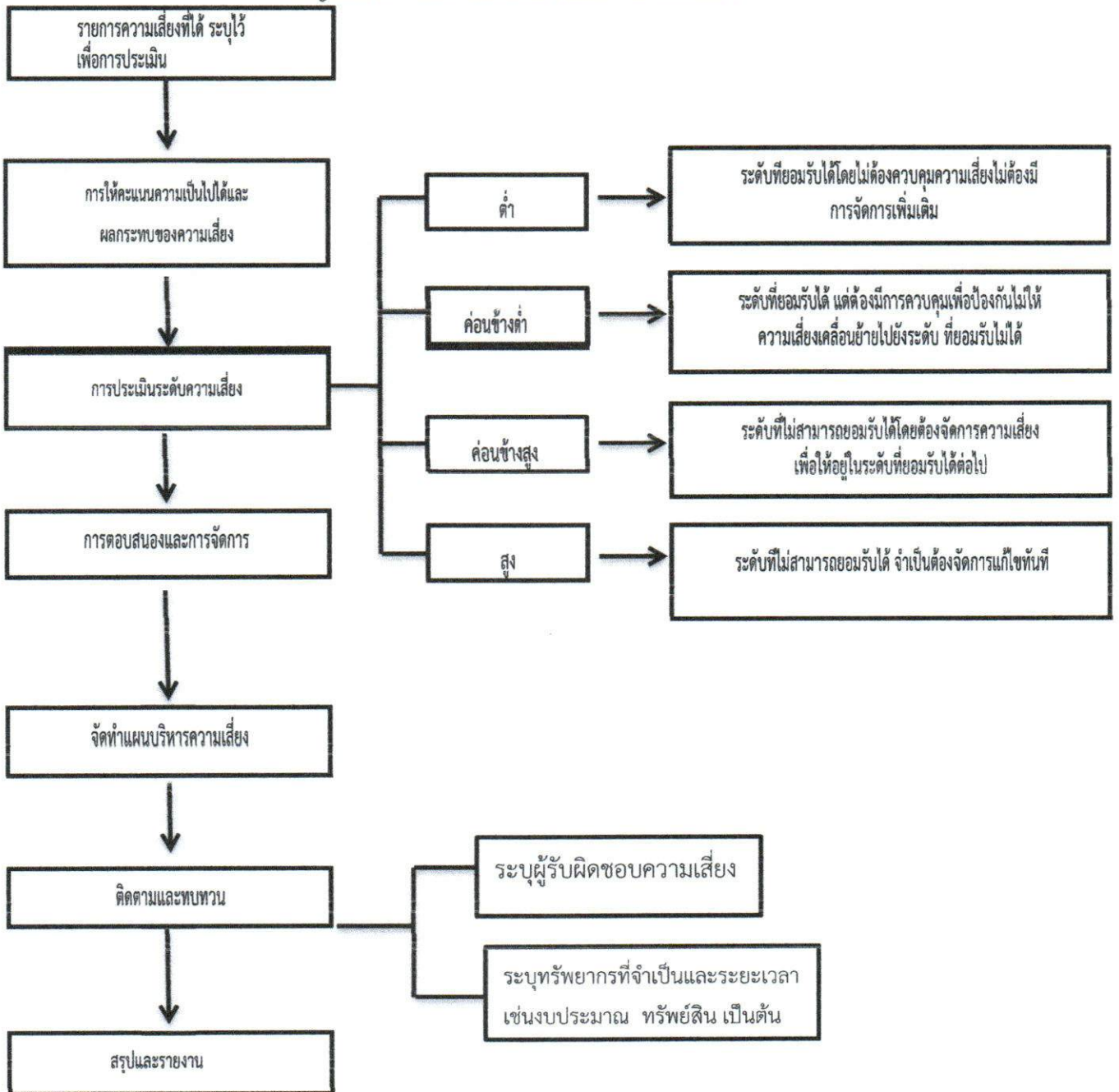
ดังนั้น การบริหารความเสี่ยงขององค์กรจำเป็นจะต้องทำควบคู่กับการกำกับดูแลและตรวจสอบอย่างมี ประสิทธิภาพ

บทที่ ๓

การวิเคราะห์การบริหารจัดการความเสี่ยง

องค์การบริหารส่วนตำบลศรีสำราญ ได้จัดทำแผนบริหารความเสี่ยง และควบคุมภายใน ประจำปี พ.ศ. ๒๕๖๘ โดยการวิเคราะห์โดยแยกการวิเคราะห์ออกเป็นกิจกรรมต่างๆ ดังต่อไปนี้
แผนภูมิแนวทางและขั้นตอนการบริหารความเสี่ยง

แผนภูมิแนวทางและขั้นตอนการบริหารความเสี่ยง



/แผนการดำเนิน....

แผนดำเนินการบริหารจัดการความเสี่ยง

ประจำปีงบประมาณ พ.ศ.๒๕๖๘

องค์การบริหารส่วนตำบลศรีสำราญ

อำเภอโน้สุม จังหวัตุตุรธานี

แผนการดำเนินการบริหารจัดการความเสี่ยง ประจำปีงบประมาณ พ.ศ.๒๕๖๘

ที่	กิจกรรม	ระยะเวลา ปีงบประมาณ ๒๕๖๘												ปี ๒๕๖๙			หน่วยงาน ผู้รับผิดชอบ
		ไตรมาส ๑			ไตรมาส ๒			ไตรมาส ๓			ไตรมาส ๔			ไตรมาส ๑			
		ต.ค.	พ.ย.	ธ.ค.	ม.ค.	ก.พ.	มี.ค.	เม.ย.	พ.ค.	มิ.ย.	ก.ค.	ส.ค.	ก.ย.	ต.ค.	พ.ย.	ธ.ค.	
๑	เชิญประชุมคณะกรรมการบริหารจัดการความเสี่ยง (ดำเนินการก่อน ต.ค.๒๕๖๘)	↔															หน่วยตรวจสอบภายใน
๒	ชี้แจงรายละเอียดการบริหารจัดการความเสี่ยง กอง/งาน	↔															ทุกกอง/งาน
๓	วิเคราะห์และระบุความเสี่ยง ที่มีผลกระทบหรือสร้าง ความเสียหาย เพื่อเป็นแนวทางการดำเนินงานบริหาร จัดการความเสี่ยง	↔															ทุกกอง/งาน
๔	จัดลำดับความสำคัญของปัจจัยความเสี่ยง	↔															ทุกกอง/งาน
๕	ประชุมพิจารณาทบทวน (ร่าง) แผนบริหารจัดการ ความเสี่ยง ประจำปี ๒๕๖๘ ต่อคณะกรรมการบริหาร ความเสี่ยง	↔	↔														คณะกรรมการบริหาร จัดการความเสี่ยง
๖	เสนอแผนบริหารจัดการความเสี่ยงต่อผู้บริหาร เพื่อพิจารณาอนุมัติ	↔	↔														คณะกรรมการบริหาร จัดการความเสี่ยง
๗	เผยแพร่แผนบริหารจัดการความเสี่ยง ต่อกอง/งาน หรือมอบหมายผู้รับผิดชอบดำเนินงานตามแผนบริหาร จัดการความเสี่ยง	↔	↔														คณะกรรมการบริหาร จัดการความเสี่ยง

ที่	กิจกรรม	ระยะเวลา ปีงบประมาณ ๒๕๖๘											ปี ๒๕๖๙			หน่วยงาน ผู้รับผิดชอบ		
		ไตรมาส ๑			ไตรมาส ๒			ไตรมาส ๓			ไตรมาส ๔			ไตรมาส ๑				
		ต.ค.	พ.ย.	ธ.ค.	ม.ค.	ก.พ.	มี.ค.	เม.ย.	พ.ค.	มิ.ย.	ก.ค.	ส.ค.	ก.ย.	ต.ค.	พ.ย.		ธ.ค.	
๘	ดำเนินการบริหารความเสี่ยง ตามแผนบริหารจัดการความเสี่ยง ประจำปี ๒๕๖๘																	คณะกรรมการบริหาร จัดการความเสี่ยง
๙	จัดเตรียมร่างรายงานติดตามประเมินผลการบริหารจัดการความเสี่ยง ประจำปี ๒๕๖๘																	คณะกรรมการบริหาร จัดการความเสี่ยง
๑๐	ติดตามประเมินผลการดำเนินการบริหารจัดการความเสี่ยง ประจำปี ๒๕๖๘ โดยคณะกรรมการบริหารความเสี่ยง																	คณะกรรมการบริหาร จัดการความเสี่ยง
๑๒	ประชุมพิจารณาปรับปรุงแผนบริหารจัดการความเสี่ยงประจำปี ๒๕๖๘ ต่อคณะกรรมการบริหารจัดการความเสี่ยง																	คณะกรรมการบริหาร จัดการความเสี่ยง
๑๔	เสนอแผนบริหารจัดการความเสี่ยงประจำปี ๒๕๖๘ ต่อผู้บริหารพิจารณาอนุมัติ																	คณะกรรมการบริหาร จัดการความเสี่ยง

แบบประเมินความเสี่ยง
องค์การบริหารส่วนตำบลศรีสำราญ อำเภอน้ำโสม จังหวัดอุดรธานี
ประจำปีงบประมาณ พ.ศ. ๒๕๖๘

บส-๑

ลำดับ	โครงการ	ปัจจัย/สาเหตุ	ประเภทความเสี่ยง	การประเมินความเสี่ยง		
				โอกาส (๑)	ผลกระทบ (๒)	ระดับความเสี่ยง (๓)=(๑)*(๒)
๑	โครงการจิตอาสาเรา ทำดีด้วยหัวใจ	การดำเนินกิจกรรม จิตอาสาเราทำดีด้วย หัวใจ	- ด้านการ ดำเนินงาน (O) - การเบิกจ่าย (C)	๓	๑	๓
๒	โครงการศึกษาดูงาน นอกสถานที่	การดำเนินงาน โครงการศึกษาดูงาน นอกสถานที่	- ด้านการ ดำเนินงาน (O) - การเบิกจ่าย (C)	๓	๒	๖
๓	โครงการเสริมสร้าง คุณธรรมจริยธรรมใน องค์กร	การดำเนินงาน โครงการเสริมสร้าง คุณธรรมจริยธรรม ในองค์กร	- ด้านการ ดำเนินงาน (O) - การเบิกจ่าย (C)	๓	๑	๓
๔	โครงการอบรมให้ ความรู้กับภาษีที่ดิน และสิ่งปลูกสร้าง พ.ศ.2562	การดำเนินโครงการ อบรมให้ความรู้กับ ภาษีที่ดินและสิ่ง ปลูกสร้าง พ.ศ. ๒๕๖๒	- ด้านการ ดำเนินงาน (O) - การเบิกจ่าย (C)	๓	๑	๓
๕	โครงการปกป้อง สถาบันสำคัญของ ชาติ	การดำเนินโครงการ ปกป้องสถาบัน สำคัญของชาติ	- ด้านการ ดำเนินงาน (O) - การเบิกจ่าย (C)	๓	๑	๓
๖	โครงการป้องกันและ แก้ไขปัญหายาเสพติด	การดำเนินโครงการ ป้องกันและแก้ไข ปัญหายาเสพติด	- ด้านการ ดำเนินงาน (O) - การเบิกจ่าย (C)	๓	๑	๓
๗	โครงการฝึกอบรม ทบทวนชุด ปฏิบัติการจิตอาสา ภัยพิบัติ	การดำเนินโครงการ ฝึกอบรมทบทวนชุด ปฏิบัติการจิตอาสา ภัยพิบัติ	- ด้านการ ดำเนินงาน (O) - การเบิกจ่าย (C)	๓	๑	๓
๘	โครงการฝึกอบรม เฝ้าระวังป้องกันและ ทำแนวกันไฟฟ้า	การดำเนินโครงการ ฝึกอบรมเฝ้าระวัง ป้องกันและทำแนว กันไฟฟ้า	- ด้านการ ดำเนินงาน (O) - การเบิกจ่าย (C)	๓	๑	๓

ลำดับ	โครงการ	ปัจจัย/สาเหตุ	ประเภทความเสี่ยง	การประเมินความเสี่ยง		
				โอกาส (๑)	ผลกระทบ (๒)	ระดับความเสี่ยง (๓)=(๑)*(๒)
๙	โครงการฝึกอบรมและจัดกิจกรรมวันอาสาสมัครป้องกันภัยฝ่ายพลเรือน	การดำเนินโครงการฝึกอบรมและจัดกิจกรรมวันอาสาสมัครป้องกันภัยฝ่ายพลเรือน	- ด้านการดำเนินงาน (O) - การเบิกจ่าย (C)	๓	๑	๓
๑๐	โครงการศูนย์ช่วยเหลือประชาชนองค์การบริหารส่วนตำบลศรีสำราญ	การดำเนินโครงการศูนย์ช่วยเหลือประชาชนองค์การบริหารส่วนตำบลศรีสำราญ	- ด้านการดำเนินงาน (O) - การเบิกจ่าย (C)	๓	๑	๓
๑๑	โครงการป้องกันและระงับอัคคีภัยให้แก่ประชาชนหรือเยาวชนในเขตตำบลศรีสำราญ	การดำเนินโครงการป้องกันและระงับอัคคีภัยให้แก่ประชาชนหรือเยาวชนในเขตตำบลศรีสำราญ	- ด้านการดำเนินงาน (O) - การเบิกจ่าย (C)	๓	๑	๓
๑๒	โครงการศูนย์ปฏิบัติการร่วมในการช่วยเหลือประชาชนขององค์กรปกครองส่วนท้องถิ่น	การดำเนินการโครงการศูนย์ปฏิบัติการร่วมในการช่วยเหลือประชาชนขององค์กรปกครองส่วนท้องถิ่น	- ด้านการดำเนินงาน (O) - การเบิกจ่าย (C)	๓	๑	๓
๑๓	โครงการสนับสนุนค่าใช้จ่ายการบริหารสถานศึกษาค่าอาหารกลางวันศูนย์พัฒนาเด็กเล็กบ้านโนนนาโพธิ์	การดำเนินโครงการสนับสนุนค่าใช้จ่ายการบริหารสถานศึกษาค่าอาหารกลางวันศูนย์พัฒนาเด็กเล็กบ้านโนนนาโพธิ์	- ด้านการดำเนินงาน (O) - การเบิกจ่าย (C)	๔	๔	๑๖
๑๔	โครงการป้องกันโรคไข้เลือดออก	การดำเนินโครงการป้องกันโรคไข้เลือดออก	- ด้านการดำเนินงาน (O) - การเบิกจ่าย (C)	๓	๑	๓
๑๕	โครงการสัตว์ปลอดโรคคนปลอดภัยจากโรคพิษสุนัขบ้า	การดำเนินโครงการสัตว์ปลอดโรคคนปลอดภัยจากโรคพิษสุนัขบ้า	- ด้านการดำเนินงาน (O) - การเบิกจ่าย (C)	๓	๑	๓

ลำดับ	โครงการ	ปัจจัย/สาเหตุ	ประเภทความเสี่ยง	การประเมินความเสี่ยง		
				โอกาส (๑)	ผลกระทบ (๒)	ระดับความเสี่ยง (๓)=(๑)*(๒)
๑๖	โครงการอบรมเชิงปฏิบัติการการให้ความรู้ในการป้องกันโรคติดต่อ	การดำเนินโครงการอบรมเชิงปฏิบัติการการให้ความรู้ในการป้องกันโรคติดต่อ	- ด้านการดำเนินงาน (O) - การเบิกจ่าย (C)	๓	๑	๓
๑๗	โครงการฝึกอบรมดูแลสุขภาพผู้สูงอายุและผู้พิการโดยใช้หลัก ๓ อ.	การดำเนินโครงการฝึกอบรมดูแลสุขภาพผู้สูงอายุและผู้พิการโดยใช้หลัก ๓ อ.	- ด้านการดำเนินงาน (O) - การเบิกจ่าย (C)	๓	๑	๓
๑๘	โครงการฝึกอบรมส่งเสริมสุขภาพกายและสุขภาพจิตผู้สูงอายุ สุขภาพดี ชีวิตมีสุข	การดำเนินโครงการฝึกอบรมส่งเสริมสุขภาพกายและสุขภาพจิตผู้สูงอายุ สุขภาพดี ชีวิตมีสุข	- ด้านการดำเนินงาน (O) - การเบิกจ่าย (C)	๓	๑	๓
๑๙	โครงการอบรมพัฒนาศักยภาพผู้นำด้านสุขภาพการควบคุมและป้องกันโรค ผู้นำด้านการออกกำลังกาย ผู้นำกิจกรรมนันทนาการ	การดำเนินโครงการอบรมพัฒนาศักยภาพผู้นำด้านสุขภาพการควบคุมและป้องกันโรค ผู้นำด้านการออกกำลังกาย ผู้นำกิจกรรมนันทนาการ	- ด้านการดำเนินงาน (O) - การเบิกจ่าย (C)	๓	๑	๓
๒๐	โครงการอบรมส่งเสริมกลุ่มสตรีเยาวชนผู้ว่างงานกลุ่มนักเรียน และผู้สูงอายุอย่างยั่งยืน	การดำเนินโครงการอบรมส่งเสริมกลุ่มสตรีเยาวชนผู้ว่างงานกลุ่มนักเรียน และผู้สูงอายุอย่างยั่งยืน	- ด้านการดำเนินงาน (O) - การเบิกจ่าย (C)	๓	๑	๓
๒๑	โครงการ อบรม. พบประชาชน	การดำเนินโครงการ อบรม.พบประชาชน	- ด้านการดำเนินงาน (O) - การเบิกจ่าย (C)	๓	๑	๓
๒๒	โครงการจัดทำแผนพัฒนาท้องถิ่น	การดำเนินโครงการจัดทำแผนพัฒนาท้องถิ่น	- ด้านการดำเนินงาน (O) - การเบิกจ่าย (C)	๓	๑	๓

ลำดับ	โครงการ	ปัจจัย/สาเหตุ	ประเภทความเสี่ยง	การประเมินความเสี่ยง		
				โอกาส (๑)	ผลกระทบ (๒)	ระดับความเสี่ยง (๓)=(๑)*(๒)
๒๓	โครงการแข่งกีฬา ศูนย์พัฒนาเด็กเล็ก บ้านโนนนาโพธิ์	การดำเนินโครงการ แข่งกีฬาศูนย์พัฒนา เด็กเล็กบ้านโนนนาโพธิ์	- ด้านการ ดำเนินงาน (O) - การเบิกจ่าย (C)	๓	๑	๓
๒๔	โครงการส่งเสริม พัฒนาการของเด็ก สมดุรอบด้าน	การดำเนินโครงการ ส่งเสริมพัฒนาการของ เด็กสมดุรอบด้าน	- ด้านการ ดำเนินงาน (O) - การเบิกจ่าย (C)	๓	๑	๓
๒๕	โครงการสืบสาน ศิลปวัฒนธรรม ประเพณีท้องถิ่น อีสาน	การดำเนินโครงการสืบ สานศิลปวัฒนธรรม ประเพณีท้องถิ่นอีสาน	- ด้านการ ดำเนินงาน (O) - การเบิกจ่าย (C)	๓	๑	๓
๒๖	โครงการอบรม คุณธรรมจริยธรรม ในโรงเรียน	การดำเนินโครงการ อบรมคุณธรรม จริยธรรมในโรงเรียน	- ด้านการ ดำเนินงาน (O) - การเบิกจ่าย (C)	๓	๑	๓
๒๗	โครงการปรับปรุง ซ่อมแซมรั้ว องค์การบริหาร ส่วนตำบลศรี สำราญ	การดำเนินโครงการ ปรับปรุงซ่อมแซมรั้ว องค์การบริหารส่วน ตำบลศรีสำราญ	- ด้านการ ดำเนินงาน (O) - การเบิกจ่าย (C)	๓	๑	๓
๒๘	โครงการปลูกป่า เฉลิมพระเกียรติ	การดำเนินโครงการ ปลูกป่าเฉลิมพระ เกียรติ	- ด้านการ ดำเนินงาน (O) - การเบิกจ่าย (C)	๓	๑	๓
๒๙	โครงการสาธิตการ ปลูกผักสวนครัว โดยวิธีเกษตร อินทรีย์	การดำเนินโครงการ สาธิตการปลูกผักสวน ครัวโดยวิธีเกษตร อินทรีย์	- ด้านการ ดำเนินงาน (O) - การเบิกจ่าย (C)	๓	๓	๙
๓๐	โครงการสาธิตการ ปลูกผักสวนครัว โดยวิธีเกษตร อินทรีย์	การดำเนินโครงการ สาธิตการปลูกผักสวน ครัวโดยวิธีเกษตร อินทรีย์	- ด้านการ ดำเนินงาน (O) - การเบิกจ่าย (C)	๓	๓	๙

ชื่อหน่วยงาน..องค์การบริหารส่วนตำบลศรีสำราญ.....
 ตารางแสดงการวิเคราะห์ ประเมิน และจัดลำดับความเสี่ยง
 ณ วันที่ ..๒๕..เดือน..กันยายน..พ.ศ..๒๕๖๗..

ยุทธศาสตร์ที่ ..๑... : การพัฒนาด้านโครงสร้างพื้นฐาน
 โครงการ/กิจกรรม : โครงการก่อสร้างถนนคอนกรีตเสริมเหล็ก
 วัตถุประสงค์ : ตามรูปแบบที่ อบต. กำหนด
 เป้าหมาย/ตัวชี้วัด : ตามรูปแบบที่ อบต. กำหนด
 ส่วนงานย่อยที่รับผิดชอบ : กองช่าง

กระบวนการปฏิบัติงาน โครงการ/ขั้นตอนหลัก (๑)	เป้าหมาย/ตัวชี้วัด (๒)	ปัจจัยเสี่ยง (๓)	สาเหตุของ ความเสี่ยง (๔)	ประเภทของความ เสี่ยง (๕)	การประเมินความเสี่ยง			
					โอกาส; (๖)	ผลกระทบ; (๗)	ระดับเสี่ยง (๘)	จัดลำดับ ความเสี่ยง (๙)
โครงการซ่อมแซมถนน ลูกรังเพื่อการเกษตร โดย การเสริมดินถมและหินคลุก หมู่ที่ ๒	ตามรูปแบบที่ อบต. กำหนด	ไม่เป็นไป ตามรูปแบบ รายการ ปริมาณงาน และราคา (ปร.๔)	เร่งรีบทำให้ขาด ความละเอียดใน การตรวจสอบ เอกสารรูปแบบ รายการปริมาณ งานและราคา (ปร.๔)	- ด้านการ ดำเนินงาน (O) - การเบิกจ่าย (C)	๓	๓	๙	ปานกลาง
โครงการซ่อมแซมถนน ลูกรังเพื่อการเกษตร โดย การเสริมดินถมและหินคลุก หมู่ที่ ๔	ตามรูปแบบที่ อบต. กำหนด	ไม่เป็นไป ตามรูปแบบ รายการ ปริมาณงาน และราคา (ปร.๔)	เร่งรีบทำให้ขาด ความละเอียดใน การตรวจสอบ เอกสารรูปแบบ รายการปริมาณ งานและราคา (ปร.๔)	- ด้านการ ดำเนินงาน (O) - การเบิกจ่าย (C)	๓	๓	๙	ปานกลาง

กระบวนการ ปฏิบัติงาน โครงการ/ขั้นตอนหลัก (๑)	เป้าหมาย/ตัวชี้วัด (๒)	ปัจจัยเสี่ยง (๓)	สาเหตุของความ เสี่ยง (๔)	ประเภทของความ เสี่ยง (๕)	การประเมินความเสี่ยง			
					โอกาส (๖)	ผลกระทบ (๗)	ระดับเสี่ยง (๘)	จัดลำดับ ความเสี่ยง (๙)
โครงการก่อสร้างถนน คสล. สายทางไร่นางวรรณ หมู่ที่ ๙	ถนนกว้างเฉลี่ย ๔ ม. ระยะทาง ๑๖๒.๘๐ ม. หนา ๐.๑๕ ม. หรือมี พื้นที่ไม่น้อยกว่า ๖๕๑.๒๐ ม.ไหล่ทาง เฉลี่ย ๐.๑๕ ม.	เป็นไปตาม รูปแบบ รายการ ปริมาณงาน และราคา (ปร.๔)	เร่งรีบทำให้ขาด ความละเอียดใน การตรวจสอบ เอกสารรูปแบบ รายการปริมาณ งานและราคา (ปร.๔)	- ด้านการ ดำเนินงาน (O) - การเบิกจ่าย (C)	๓	๓	๙	ปานกลาง
โครงการก่อสร้างถนน คสล. สายทางไร่ผู้ใหญ่ ตำรงค์ หมู่ที่ ๑๒	ถนนกว้างเฉลี่ย ๔ ม. ระยะทาง ๖๐.๐๐ ม. หนา ๐.๑๕ ม. หรือมี พื้นที่ไม่น้อยกว่า ๒๔๐.๐๐ ตร.ม.ไหล่ ทางเฉลี่ย ๐.๑๕ ม.	ไปตาม รูปแบบ รายการ ปริมาณงาน และราคา (ปร.๔)	เร่งรีบทำให้ขาด ความละเอียดใน การตรวจสอบ เอกสารรูปแบบ รายการปริมาณ งานและราคา (ปร.๔)	- ด้านการ ดำเนินงาน (O) - การเบิกจ่าย (C)	๓	๓	๙	ปานกลาง
โครงการก่อสร้างถนน คสล. สายทางนา ยายแป้ว หมู่ที่ ๑๒	ถนนกว้างเฉลี่ย ๓ ม. ระยะทาง ๑๔๑.๐๐ ม. หนา ๐.๑๕ ม. หรือมี พื้นที่ไม่น้อยกว่า ๔๒๓.๐๐ ตร.ม.ไหล่ ทางเฉลี่ย ๐.๒๐ ม.	ไปตาม รูปแบบ รายการ ปริมาณงาน และราคา (ปร.๔)	เร่งรีบทำให้ขาด ความละเอียดใน การตรวจสอบ เอกสารรูปแบบ รายการปริมาณ งานและราคา (ปร.๔)	- ด้านการ ดำเนินงาน (O) - การเบิกจ่าย (C)	๓	๓	๙	ปานกลาง

กระบวนการ ปฏิบัติงาน โครงการ/ขั้นตอนหลัก (๑)	เป้าหมาย/ตัวชี้วัด (๒)	ปัจจัยเสี่ยง (๓)	สาเหตุของความ เสี่ยง (๔)	ประเภทของ ความเสี่ยง (๕)	การประเมินความเสี่ยง			
					โอกาส (๖)	ผลกระทบ (๗)	ระดับเสี่ยง (๘)	จัดลำดับ ความเสี่ยง (๙)
โครงการปรับปรุงถนน คสล. โดยการยกระดับ ถนนซอยบ้าน ผู้ช่วยสุรณี หมู่ที่ ๕	ถนนกว้างเฉลี่ย ๔ ม. ระยะทาง ๓๗.๐๐ ม. หนา ๐.๑๕ ม. หรือมี พื้นที่ไม่น้อยกว่า ๑๔๘.๐๐ ตร.ม.	ไปตาม รูปแบบ รายการ ปริมาณงาน และราคา (ปร.๔)	เร่งรีบทำให้ขาด ความละเอียดใน การตรวจสอบ เอกสารรูปแบบ รายการปริมาณ งานและราคา (ปร.๔)	- ด้านการ ดำเนินงาน (O) - การเบิกจ่าย (C)	๓	๓	๙	ปานกลาง
โครงการปรับปรุงถนน คสล. โดยการยกระดับ ถนนซอยบ้าน ผู้ช่วยสุรณี หมู่ที่ ๕	ถนนกว้างเฉลี่ย ๔ ม. ระยะทาง ๕๐.๐๐ ม. หนา ๐.๑๕ ม. หรือมี พื้นที่ไม่น้อยกว่า ๒๐๐.๐๐ ตร.ม.	ไปตาม รูปแบบ รายการ ปริมาณงาน และราคา (ปร.๔)	เร่งรีบทำให้ขาด ความละเอียดใน การตรวจสอบ เอกสารรูปแบบ รายการปริมาณ งานและราคา (ปร.๔)	- ด้านการ ดำเนินงาน (O) - การเบิกจ่าย (C)	๓	๓	๙	ปานกลาง
โครงการปรับปรุงต่อ เติมศาลากลางบ้าน นาจาน หมู่ที่ ๒	ตามรูปแบบที่ ๑๒๓. กำหนด	ไม่เป็นไป ตามรูปแบบ รายการ ปริมาณงาน และราคา (ปร.๔)	เร่งรีบทำให้ขาด ความละเอียดใน การตรวจสอบ เอกสารรูปแบบ รายการปริมาณ งานและราคา (ปร.๔)	- ด้านการ ดำเนินงาน (O) - การเบิกจ่าย (C)	๓	๓	๙	ปานกลาง

กระบวนการ ปฏิบัติงาน โครงการ/ขั้นตอนหลัก (๑)	เป้าหมาย/ตัวชี้วัด (๒)	ปัจจัยเสี่ยง (๓)	สาเหตุของความ เสี่ยง (๔)	ประเภทของ ความ เสี่ยง (๕)	การประเมินความเสี่ยง			
					โอกาส (๖)	ผลกระทบ (๗)	ระดับเสี่ยง (๘)	จัดลำดับ ความเสี่ยง (๙)
โครงการปรับปรุงต่อ เติมศาลาธรรมสังเวช วัดป่าจำปาเรือง หมู่ที่ ๘	ตามรูปแบบที่ ๑๒๓. กำหนด	ไม่เป็นไป ตามรูปแบบ รายการ ปริมาณงาน และราคา (ปร.๔)	เร่งรีบทำให้ขาด ความละเอียดใน การตรวจสอบ เอกสารรูปแบบ รายการปริมาณ งานและราคา (ปร.๔)	- ด้านการ ดำเนินงาน (O) - การเบิกจ่าย (C)	๓	๓	๙	ปานกลาง
โครงการปรับปรุงต่อ เติมศาลาธรรมสังเวช วัดป่าจำปาเรือง หมู่ที่ ๘	ตามรูปแบบที่ ๑๒๓. กำหนด	ไม่เป็นไป ตามรูปแบบ รายการ ปริมาณงาน และราคา (ปร.๔)	เร่งรีบทำให้ขาด ความละเอียดใน การตรวจสอบ เอกสารรูปแบบ รายการปริมาณ งานและราคา (ปร.๔)	- ด้านการ ดำเนินงาน (O) - การเบิกจ่าย (C)	๓	๓	๙	ปานกลาง
โครงการก่อสร้างถนน คสล. สายทางวัดป่าจำ ปา หมู่ที่ ๑๑	ถนนกว้างเฉลี่ย ๔ ม. ระยะทาง ๘๓.๐๐ ม. หนา ๐.๑๕ ม. หรือมี พื้นที่ไม่น้อยกว่า ๓๓๒.๐๐ ตร.ม. ไหล่ทางเฉลี่ย ๐.๒๐ ม.	ไปตาม รูปแบบ รายการ ปริมาณงาน และราคา (ปร.๔)	เร่งรีบทำให้ขาด ความละเอียดใน การตรวจสอบ เอกสารรูปแบบ รายการปริมาณ งานและราคา (ปร.๔)	- ด้านการ ดำเนินงาน (O) - การเบิกจ่าย (C)	๓	๓	๙	ปานกลาง

ยุทธศาสตร์ที่ ..๑... : การพัฒนาด้านโครงสร้างพื้นฐาน

โครงการ/กิจกรรม : โครงการปรับปรุงซ่อมแซมอาคาร

วัตถุประสงค์ : ตามรูปแบบที่ อบต. กำหนด

เป้าหมาย/ตัวชี้วัด : ตามรูปแบบที่ อบต. กำหนด

ส่วนงานย่อยที่รับผิดชอบ : กองช่าง

กระบวนการปฏิบัติงาน โครงการ/ขั้นตอนหลัก (๑)	เป้าหมาย/ตัวชี้วัด (๒)	ปัจจัยเสี่ยง (๓)	สาเหตุของความ เสี่ยง (๔)	ประเภทของความ เสี่ยง (๕)	การประเมินความเสี่ยง			
					โอกาส (๖)	ผลกระทบ (๗)	ระดับเสี่ยง (๘)	จัดลำดับ ความเสี่ยง (๙)
โครงการปรับปรุงอาคาร สำนักงานกองคลัง	ตามรูปแบบที่ อบต. กำหนด	ไม่เป็นไป ตามรูปแบบ รายการ ปริมาณงาน และราคา (ปร.๔)	เร่งรีบทำให้ขาด ความละเอียดใน การตรวจสอบ เอกสารรูปแบบ รายการปริมาณ งานและราคา (ปร.๔)	- ด้านการ ดำเนินงาน (O) - การเบิกจ่าย (C)	๓	๓	๙	ปานกลาง
โครงการปรับปรุงอาคาร เอนกประสงค์เพื่อใช้ในการ จัดประชุมอบรม สัมมนาและต่อเติม ห้องพักรวม ๒ ก.	ตามรูปแบบที่ อบต. กำหนด	ไม่เป็นไป ตามรูปแบบ รายการ ปริมาณงาน และราคา (ปร.๔)	เร่งรีบทำให้ขาด ความละเอียดใน การตรวจสอบ เอกสารรูปแบบ รายการปริมาณ งานและราคา (ปร.๔)	- ด้านการ ดำเนินงาน (O) - การเบิกจ่าย (C)	๓	๓	๙	ปานกลาง

ยุทธศาสตร์ที่ ..๑... : การพัฒนาด้านโครงสร้างพื้นฐาน
 โครงการ/กิจกรรม : โครงการปรับปรุงซ่อมแซมอาคาร
 วัตถุประสงค์ : ตามรูปแบบที่ อบต. กำหนด
 เป้าหมาย/ตัวชี้วัด : ตามรูปแบบที่ อบต. กำหนด
 ส่วนงานย่อยที่รับผิดชอบ : กองช่าง

กระบวนการปฏิบัติงาน โครงการ/ขั้นตอนหลัก (๑)	เป้าหมาย/ตัวชี้วัด (๒)	ปัจจัยเสี่ยง (๓)	สาเหตุของความ เสี่ยง (๔)	ประเภทของความ เสี่ยง (๕)	การประเมินความเสี่ยง			
					โอกาส (๖)	ผลกระทบ (๗)	ระดับเสี่ยง (๘)	จัดลำดับ ความเสี่ยง (๙)
โครงการปรับปรุงภูมิ ทัศน์ ภายในสำนักงาน องค์การบริหารส่วน ตำบลศรีสำราญ	ตามรูปแบบที่ อบต. กำหนด	ไม่เป็นไป ตามรูปแบบ รายการ ปริมาณงาน และราคา (ปร.๔)	เร่งรีบทำให้ขาด ความละเอียดใน การตรวจสอบ เอกสารรูปแบบ รายการปริมาณ งานและราคา (ปร.๔)	- ด้านการ ดำเนินงาน (O) - การเบิกจ่าย (C)	๓	๓	๙	ปานกลาง

ยุทธศาสตร์ที่ ..๑... : การพัฒนาด้านโครงสร้างพื้นฐาน
 โครงการ/กิจกรรม : โครงการก่อสร้างและพัฒนาแหล่งน้ำเพื่ออุปโภค บริโภค
 วัตถุประสงค์ : ตามรูปแบบที่ อบต. กำหนด
 เป้าหมาย/ตัวชี้วัด : ตามรูปแบบที่ อบต. กำหนด
 ส่วนงานย่อยที่รับผิดชอบ : กองช่าง

กระบวนการปฏิบัติงาน โครงการ/ขั้นตอนหลัก (๑)	เป้าหมาย/ตัวชี้วัด (๒)	ปัจจัยเสี่ยง (๓)	สาเหตุของความ เสี่ยง (๔)	ประเภทของความ เสี่ยง (๕)	การประเมินความเสี่ยง			
					โอกาส (๖)	ผลกระทบ (๗)	ระดับเสี่ยง (๘)	จัดลำดับ ความเสี่ยง (๙)
โครงการปรับปรุงระบบ ประปาหมู่บ้านด้วยระบบ โซลาร์เซลล์พร้อมเป่าล้าง บ่อบาดาล จุดโรงสีข้าว หมู่ที่ ๕	ตามรูปแบบที่ อบต. กำหนด	ไม่เป็นไป ตามรูปแบบ รายการ ปริมาณงาน และราคา (ปร.๔)	เร่งรีบทำให้ขาด ความละเอียดใน การตรวจสอบ เอกสารรูปแบบ รายการปริมาณ งานและราคา (ปร.๔)	- ด้านการ ดำเนินงาน (O) - การเบิกจ่าย (C)	๓	๓	๙	ปานกลาง
โครงการปรับปรุงระบบ ประปาหมู่บ้านด้วยระบบ โซลาร์เซลล์พร้อมเป่าล้าง บ่อบาดาล จุดศาลา กลางบ้าน หมู่ที่ ๕	ตามรูปแบบที่ อบต. กำหนด	ไม่เป็นไป ตามรูปแบบ รายการ ปริมาณงาน และราคา (ปร.๔)	เร่งรีบทำให้ขาด ความละเอียดใน การตรวจสอบ เอกสารรูปแบบ รายการปริมาณ งานและราคา (ปร.๔)	- ด้านการ ดำเนินงาน (O) - การเบิกจ่าย (C)	๓	๓	๙	ปานกลาง

กระบวนการปฏิบัติงาน โครงการ/ขั้นตอนหลัก (๑)	เป้าหมาย/ตัวชี้วัด (๒)	ปัจจัยเสี่ยง (๓)	สาเหตุของความ เสี่ยง (๔)	ประเภทของความ เสี่ยง (๕)	การประเมินความเสี่ยง			
					โอกาส (๖)	ผลกระทบ (๗)	ระดับเสี่ยง (๘)	จัดลำดับ ความเสี่ยง (๙)
โครงการเจาะบ่อบาดาล และหอดังสูงพร้อมระบบ โซล่าเซลล์ หมู่ที่ ๑๐	ตามรูปแบบที่ อบต. กำหนด	ไม่เป็นไป ตามรูปแบบ รายการ ปริมาณงาน และราคา (ปร.๔)	เร่งรีบทำให้ขาด ความละเอียดใน การตรวจสอบ เอกสารรูปแบบ รายการปริมาณ งานและราคา (ปร.๔)	- ด้านการ ดำเนินงาน (O) - การเบิกจ่าย (C)	๓	๓	๙	ปานกลาง