



ประกาศองค์การบริหารส่วนตำบลศรีสำราญ
เรื่อง แผนบริหารจัดการความเสี่ยงขององค์การบริหารส่วนตำบลศรีสำราญ
ประจำปีงบประมาณ พ.ศ. ๒๕๖๗

.....

ด้วยพระราชบัญญัติวินัยทางการเงินการคลังของรัฐ พ.ศ. ๒๕๖๑ หมวด ๔ การบัญชี การเงิน การรายงานและการตรวจสอบ มาตรา ๗๙ บัญญัติให้หน่วยงานของรัฐจัดให้มีการตรวจสอบภายใน การควบคุมภายใน และการบริหารความเสี่ยงโดยให้ถือปฏิบัติตามมาตรฐานและหลักเกณฑ์ที่กระทรวงการคลังกำหนดในการนี้ กระทรวงการคลังได้ประกาศกำหนดหลักเกณฑ์กระทรวงการคลัง ว่าด้วยมาตรฐานและหลักเกณฑ์ปฏิบัติการบริหารความเสี่ยงสำหรับหน่วยงานภาครัฐ พ.ศ. ๒๕๖๑ เมื่อวันที่ ๑๘ มีนาคม ๒๕๖๒ องค์การบริหารส่วนตำบลศรีสำราญ ประจำปีงบประมาณ พ.ศ. ๒๕๖๗

ดังนั้น จึงอาศัยอำนาจตามความในพระราชบัญญัติสภาตำบลและองค์การบริหารส่วนตำบล พ.ศ. ๒๕๓๗ แก้ไขเพิ่มเติมถึงฉบับที่ ๕ พ.ศ. ๒๕๔๖ มาตรา ๕๙ ประกาศใช้แผนบริหารจัดการความเสี่ยงขององค์การบริหารส่วนตำบลศรีสำราญ ประจำปีงบประมาณ พ.ศ. ๒๕๖๗

ประกาศ ณ วันที่ ๒๘ เดือน กันยายน พ.ศ. ๒๕๖๖

นายจำรัส อำพันทอง
นายกองค์การบริหารส่วนตำบลศรีสำราญ

แผนบริหารจัดการความเสี่ยง ประจำปีงบประมาณ 2567

องค์การบริหารส่วนตำบลบลศรีสำราญ
อ.น้ำโสม จ.อุดรธานี



คำนำ

แผนการบริหารความเสี่ยงเป็นหนึ่งในเครื่องมือที่องค์การบริหารส่วนตำบลศรีสำราญ จัดทำตาม พระราชบัญญัติวินัยการเงินการคลังของรัฐ พ.ศ.๒๕๖๑ มาตรา ๗๙ “ให้หน่วยงานของรัฐจัดให้มีการตรวจสอบ ภายใน การควบคุมภายในและการบริหารจัดการความเสี่ยง โดยให้ถือปฏิบัติตามมาตรฐานและหลักเกณฑ์ที่ กระทรวงการคลังกำหนด” และหนังสือกระทรวงการคลัง ที่ กค ๐๔๐๙.๔/ว๒๓ ลงวันที่ ๑๙ มีนาคม ๒๕๖๒ แผนบริหารจัดการความเสี่ยงเป็นเครื่องมือบริหารองค์กรที่มีความสำคัญ และนำมาใช้อย่างแพร่หลายในการ บริหารจัดการสถานการณ์ที่มีความไม่แน่นอนและส่งผลการดำเนินงานขององค์กรและเป็นแนวทางในการ ดำเนินงานจัดการความเสี่ยงเพื่อให้ผลกระทบที่อาจเกิดขึ้นต่อการดำเนินงานขององค์กรลดลงจนอยู่ในระดับที่ ยอมรับได้ นอกจากนี้ยังถือเป็นโอกาสในการสร้างสรรค์มูลค่าเพิ่มให้แก่องค์กรด้วยพัฒนากระบวนการทำงานให้มีประสิทธิภาพและประสิทธิผลเพิ่มมากขึ้นอีกด้วย องค์การบริหารส่วนตำบลศรีสำราญ เล็งเห็นถึงประโยชน์ของการบริหารความเสี่ยงดังกล่าว จึงได้จัดให้ มีการจัดทำแผนการบริหารความเสี่ยงเพื่อเป็นกรอบขั้นตอนของการดำเนินงานที่ได้มาตรฐานและเป็นไปตาม หลักวิชาการที่เหมาะสม รวมทั้งกำหนดแนวทางบริหารความเสี่ยงให้สอดคล้องกับกรอบหลักเกณฑ์ด้านการ บริหารความเสี่ยงและควบคุมภายในของกรมบัญชีกลางกระทรวงการคลัง อันจะช่วยเสริมสร้างศักยภาพใน การจัดบริการสาธารณะตามอำนาจหน้าที่ให้แก่ประชาชนในพื้นที่และการบริหารขององค์การบริหารส่วนตำบลศรีสำราญ ให้เป็นประโยชน์สูงสุด

คณะกรรมการบริหารจัดการความเสี่ยง
กันยายน ๒๕๖๖

สารบัญ

	หน้า
บทที่ ๑ แผนบริหารจัดการความเสี่ยง ประจำปีงบประมาณ พ.ศ. ๒๕๖๗	๑
บทที่ ๒ แนวทางการดำเนินกระบวนการบริหารจัดการความเสี่ยง	๔
บทที่ ๓ การวิเคราะห์การบริหารจัดการความเสี่ยง	๘
- แผนดำเนินการบริหารจัดการความเสี่ยงประจำปีงบประมาณ พ.ศ. ๒๕๖๗	๙
- แผนประเมินความเสี่ยง RM - ๑	๑๒
- แบบวิเคราะห์ ประเมิน และจัดลำดับความเสี่ยง	๑๘
ภาคผนวก	

บทที่ ๑ แผนบริหารจัดการความเสี่ยง ประจำปี พ.ศ. ๒๕๖๗

องค์การบริหารส่วนตำบลศรีสำราญ

ความเป็นมา/หลักการและเหตุผล

ปัจจุบันการดำเนินงานขององค์กรจะต้องเผชิญกับสภาวะความไม่แน่นอนทั้งจากปัจจัยภายใน และภายนอกองค์กร ซึ่งก่อให้เกิดเหตุการณ์ทั้งที่เป็นความเสี่ยง และโอกาส (Risk and Opportunities) ต่อองค์กร โดยความเสี่ยงจะส่งผลกระทบต่อในเชิงลบ ในขณะที่โอกาสจะเป็นตัวสร้างมูลค่าต่อองค์กร ดังนั้น การบริหารความเสี่ยงจึงเป็นเครื่องมือที่สำคัญที่จะช่วยป้องกัน รักษา และส่งเสริมให้องค์กรสามารถบรรลุ วัตถุประสงค์ และเป้าหมายขององค์กร นอกจากนี้ การบริหารความเสี่ยงเป็นองค์ประกอบสำคัญของการกำกับ ดูแลกิจการที่ดี (Good Corporate Governance) โดยมุ่งเน้นให้ทุกกระบวนการดำเนินงานด้วยความโปร่งใส มีประสิทธิภาพ ส่งผลดีต่อภาพลักษณ์ และการสร้างมูลค่าเพิ่มให้แก่องค์กรทั้งในระยะสั้นและระยะยาว

องค์การบริหารส่วนตำบลศรีสำราญ จึงให้ความสำคัญต่อการบริหารจัดการความเสี่ยง โดยมีการกำหนดนโยบาย แนวทาง และกระบวนการบริหารความเสี่ยงให้มีความสอดคล้องกับพระราชบัญญัติวินัยการเงินการคลังของรัฐ พ.ศ.๒๕๖๑ มาตรา ๗๙ “ให้หน่วยงานของรัฐจัดให้มีการตรวจสอบภายใน การควบคุมภายในและการบริหาร ความเสี่ยง โดยให้ถือปฏิบัติตามมาตรฐานและหลักเกณฑ์ที่กระทรวงการคลังกำหนด” และหนังสือ กระทรวงการคลัง ที่ กค ๐๔๐๙.๔/ว๒๓ ลงวันที่ ๑๙ มีนาคม ๒๕๖๒

ความหมายของการบริหารจัดการความเสี่ยง

การบริหารจัดการความเสี่ยง หมายความว่า กระบวนการบริหารจัดการเหตุการณ์ที่อาจเกิดขึ้นและส่งผลกระทบต่อหน่วยงานของรัฐ เพื่อให้หน่วยงานของรัฐสามารถดำเนินงานให้บรรลุวัตถุประสงค์ของหน่วยงาน รวมถึงเพื่อเพิ่มศักยภาพและขีดความสามารถให้หน่วยงานของรัฐ

ความสำคัญของการบริหารความเสี่ยง

ความเสี่ยง หมายถึง โอกาสหรือเหตุที่ไม่พึงประสงค์อาจทำให้อนาคตส่งผลกระทบต่อให้เกิดความเสียหาย ทำให้วัตถุประสงค์ (Objective) และเป้าหมาย (Target) ที่องค์กรกำหนดไว้เป็ยเบนไปหรือไม่ ประสบผลสำเร็จ ทั้งในด้านกลยุทธ์ การเงิน การดำเนินงาน และกฎระเบียบหรือกฎหมายที่เกี่ยวข้อง การดำเนินงานใด ๆ ย่อมมีความเสี่ยงเกิดขึ้นได้เสมอ ทั้งจากปัจจัยภายใน และปัจจัยภายนอก ความเสี่ยงดังกล่าว อาจอยู่ในกระบวนการปฏิบัติงานต่าง ๆ ที่จะนำองค์กรไปสู่เป้าหมาย เช่น การวางกลยุทธ์และแผนงาน การตัดสินใจของผู้บริหาร การบริหารงบประมาณ การบริหารการเงิน และโครงการที่เกี่ยวข้อง การปฏิบัติงานภายในที่ทำการ การจัดการระบบข้อมูลสารสนเทศ เป็นต้น

โครงสร้างการบริหารความเสี่ยง หมายถึง การจัดทำโครงการควบคุมโดยพิจารณาจากความสัมพันธ์ของทรัพยากรต่าง ๆ กระบวนการทำงาน กระบวนการบริหารภายในองค์กรนั้น ๆ

การติดตามผลในระหว่างการทำงาน (Ongoing Monitoring) หมายถึง การติดตามการปฏิบัติ ตามวิธีการบริหารความเสี่ยง ระหว่างการทำงาน หรืออาจเรียกว่าการติดตามผลอย่างต่อเนื่อง หรือการ ประเมินผลแบบต่อเนื่อง

/การประเมินผล.....

การประเมินผล หมายถึง การประเมินผลที่มีวัตถุประสงค์มุ่งเน้นไปที่ประสิทธิผลของการบริหาร ความเสี่ยง ณ ช่วงเวลาใดเวลาหนึ่งที่กำหนด โดยมีขอบเขตในช่วงการประเมินขึ้นอยู่กับประสิทธิผล การติดตามผลอย่างต่อเนื่องเป็นหลัก เช่น การประเมินผลช่วง ๖ เดือน ๙ เดือน และ ๑๒ เดือน

สารสนเทศ หมายถึง ข้อมูลที่ได้ผ่านการประมวลผลและถูกจัดให้อยู่ในรูปที่มีความหมายและเป็น ประโยชน์ ต่อการดำเนินงานในโครงการนั้นๆ

การสื่อสาร หมายถึง การแลกเปลี่ยนข้อมูลข่าวสารระหว่างบุคคลทั้งภายในและภายนอก ซึ่งอาจใช้ คนหรือใช้ สื่อในการติดต่อสื่อสารก็ได้ เพื่อให้บรรลุวัตถุประสงค์ที่ต้องการ เช่น การทำหนังสือเพื่อขอให้เสนอ แผน/โครงการ เพื่อจัดทำแผนบริหารความเสี่ยงประจำปีงบประมาณ ๒๕๖๗

ประเภทของความเสี่ง

กำหนดประเภทความเสี่ยง แบ่งออกเป็น ๔ ด้าน ดังนี้

๑. ความเสี่ยงด้านกลยุทธ์ (Strategic Risk) คือ ความเสี่ยงที่เกิดจากกิจกรรมทางการดำเนินงานขององค์กร การกำหนดกลยุทธ์ หรือแผนงาน และนโยบายในการบริหารงาน
๒. ความเสี่ยงด้านการเงิน (Financial Risk) คือ ความเสี่ยงที่เกิดจากความไม่พร้อมในเรื่องงบประมาณ การเงินที่ใช้ในการดำเนินการโครงการนั้นๆ เป็นต้น
๓. ความเสี่ยงด้านการดำเนินงาน (Operational Risk) คือ ความเสี่ยงที่เกิดจากการปฏิบัติงานทุก ๆ ขั้นตอน โดยครอบคลุมถึงปัจจัยที่เกี่ยวข้องกับ กระบวนการ อุปกรณ์ เทคโนโลยีสารสนเทศ บุคลากรในการปฏิบัติงาน เป็นต้น
๔. ความเสี่ยงด้านกฎระเบียบ หรือกฎหมายที่เกี่ยวข้อง (Compliance Risk) หรือ (Event Risk) คือ ความเสี่ยงที่เกิดจากการไม่สามารถปฏิบัติตามกฎระเบียบ หรือ กฎหมายที่เกี่ยวข้องได้ หรือ กฎหมายที่มีอยู่ไม่เหมาะสม หรือเป็นอุปสรรคต่อการปฏิบัติงาน

สาเหตุของการเกิดความเสี่ง

สาเหตุของการเกิดความเสี่งอาจเกิดจากปัจจัยหลัก ๒ ปัจจัย คือ

๑. ปัจจัยภายใน เช่น นโยบายของผู้บริหาร ความซื่อสัตย์ จริยธรรม คุณภาพของบุคลากร การเปลี่ยนแปลงระบบงาน ความเชื่อถือได้ของระบบสารสนเทศ การเปลี่ยนแปลงผู้บริหารและเจ้าหน้าที่บ่อยครั้ง การควบคุมกำกับดูแลไม่ทั่วถึง และการไม่ปฏิบัติตามกฎหมาย ระเบียบ หรือ ข้อบังคับของหน่วยงาน เป็นต้น
๒. ปัจจัยภายนอก เช่น กฎหมาย ระเบียบ ข้อบังคับของทางราชการ การเปลี่ยนแปลงทางเทคโนโลยี หรือ สภาพการแข่งขัน สภาวะแวดล้อมทั้งทางเศรษฐกิจ และการเมือง เป็นต้น

การบริหารความเสี่ยง (RISK Management) หมายถึง กระบวนการที่ใช้ในการระบุความเสี่ยง การวิเคราะห์ ความเสี่ยงและการกำหนดแนวทางการควบคุมเพื่อป้องกันหรือลดความเสี่ยง การบริหารความ เสี่ยงแบบ บูรณาการ (Enterprise Risk Management : ERM) คือ ขบวนการที่จัดทำโดยฝ่ายบริหาร เพื่อ ประยุกต์ใช้ในการจัดทำแผนกลยุทธ์ทั่วทั้งองค์กร ซึ่งออกแบบมาเพื่อระบุเหตุการณ์ที่อาจเกิดขึ้นมี ผลกระทบกับองค์กรและจัดการความเสี่ยงให้อยู่ในระดับยอมรับได้ เพื่อให้บรรลุวัตถุประสงค์ขององค์กร กรอบการบริหารความเสี่ยงประกอบไปด้วย ๔ องค์ประกอบหลัก ดังนี้

- วัฒนธรรมองค์กร (Culture)
- โครงสร้างการบริหารความเสี่ยง (Structure)
- กระบวนการ (Process)
- ปัจจัยพื้นฐาน (Infrastructure)

/การบริหารความ.....

การบริหารความเสี่ยงขององค์กร คือ การบริหารปัจจัยและควบคุมกิจกรรมรวมทั้งกระบวนการ การดำเนินงานต่าง ๆ โดยลดมูลเหตุแต่ละโอกาสที่องค์กรจะเกิดความเสียหาย เพื่อให้ระดับของความเสียหายและขนาดของความเสียหายที่จะเกิดขึ้นในอนาคตอยู่ในระดับที่องค์กรรับได้ ประเมินได้ ควบคุมได้ และตรวจสอบได้อย่างมีระบบ โดยคำนึงถึงการบรรลุวัตถุประสงค์หรือเป้าหมายขององค์กรเป็นสำคัญ

ความจำเป็นของการบริหารความเสี่ยง คือ การดำเนินงานขององค์กรนั้น มีวัตถุประสงค์หลักเพื่อ สร้างคุณค่าสูงสุดให้กับผู้มีส่วนได้ส่วนเสียกับองค์กรซึ่งประกอบด้วย รัฐบาล บุคลากรในหน่วยงานและ หน่วยงานในสังกัด และประชาชนผู้รับบริการ ในปัจจุบันองค์กรต้องดำเนินงานภายใต้สภาวะของ การเปลี่ยนแปลงของนโยบายภาครัฐ ทั้งจากระบบเทคโนโลยีที่เปลี่ยนแปลงอย่างรวดเร็ว การเปลี่ยนแปลง ความต้องการสังคม การเปลี่ยนแปลงกฎระเบียบ การดำเนินงานเพื่อสร้างคุณค่าดังกล่าวนี้ อาจมีผลกระทบ จากความเสี่ยงในการดำเนินธุรกิจที่เกิดขึ้นทั้งจากปัจจัยภายในและปัจจัยภายนอกหน่วยงาน และส่งผลกระทบต่อ ให้คุณค่าที่ควรจะมีแก่ผู้มีส่วนได้ส่วนเสียนั้นต้องลดลงหรือหมดไป ดังนั้น การจัดให้มีการบริหารความเสี่ยง ภายในองค์กรตลาดอย่างมีประสิทธิภาพ ก็จะช่วยลดโอกาสและผลกระทบจากความเสียหายที่สำคัญให้อยู่ใน ระดับที่ยอมรับได้ โดยไม่ก่อให้เกิดผลกระทบต่อองค์กรหรือมีผลกระทบน้อยที่สุด

ความเสี่ยงที่ยอมรับได้ (RISK Appetite) หมายถึง ประเภทและเกณฑ์ของความเสี่ยง ที่องค์กรจะ ยอมรับได้ เพื่อช่วยให้องค์กรบรรลุเป้าหมาย ซึ่งความเสี่ยงที่ยอมรับได้ที่องค์กรจะกำหนดนั้น จะระบุเป็น เป้าหมายค่าเดียว หรือระบุเป็นช่วงก็ได้ ซึ่งขึ้นอยู่กับความเหมาะสมของแต่ละปัจจัยเสี่ยง

ระดับความเสี่ยงที่ยอมรับได้ (RISK Tolerance) หมายถึง ระดับความเบี่ยงเบนจากเกณฑ์หรือ ประเภทของ ความเสี่ยงที่ยอมรับได้ ซึ่งทำให้องค์กรมั่นใจได้ว่าองค์กรได้ดำเนินการบริหารความเสี่ยงอยู่ภายใน เกณฑ์ที่ยอมรับได้

บทที่ ๒

แนวทางการดำเนินกระบวนการบริหารจัดการความเสี่ยง

๑.วัตถุประสงค์การบริหารจัดการความเสี่ยง

๑. เพื่อเป็นแนวทางให้หน่วยงานในองค์กร มีความเข้าใจในกระบวนการบริหารความเสี่ยง สามารถบริหารจัดการความเสี่ยงได้ในทิศทางเดียวกัน
๒. เพื่อองค์การบริหารส่วนตำบลศรีสำราญ สามารถดำเนินการได้ตาม พันธกิจ และวิสัยทัศน์ ที่กำหนดใน แผนพัฒนาท้องถิ่น โดยเป็นไปตามวัตถุประสงค์และเป้าหมายที่กำหนดไว้
๓. เพื่อเป็นเครื่องมือในการบริหารความเสี่ยงในหน่วยงานทุกระดับขององค์การบริหารส่วนตำบลศรีสำราญ ได้แก่ สำนักปลัดเทศบาล กองคลัง กองช่าง และหน่วยตรวจสอบภายใน
๔. เพื่อเป็นการลดโอกาสและผลกระทบของความเสี่ยงที่จะเกิดขึ้นกับองค์การบริหารส่วนตำบลศรีสำราญ และเป็นกรอบแนวทางในการติดตามความก้าวหน้าในการดำเนินงานบริหารความเสี่ยง

๒.โครงสร้างการบริหารความเสี่ยง

องค์การบริหารส่วนตำบลศรีสำราญ มีแนวทางการดำเนินงานการบริหารจัดการความเสี่ยงในรูปแบบคณะกรรมการ ตามบทบัญญัติแห่งพระราชบัญญัติวินัยการเงินการคลังของรัฐ พ.ศ. ๒๕๖๑ ประกอบกับหลักเกณฑ์ กระทรวงการคลัง ว่าด้วยมาตรฐานและหลักเกณฑ์การปฏิบัติการบริหารจัดการความเสี่ยงสำหรับหน่วยงาน ภาครัฐ พ.ศ.๒๕๖๒ ดังนี้

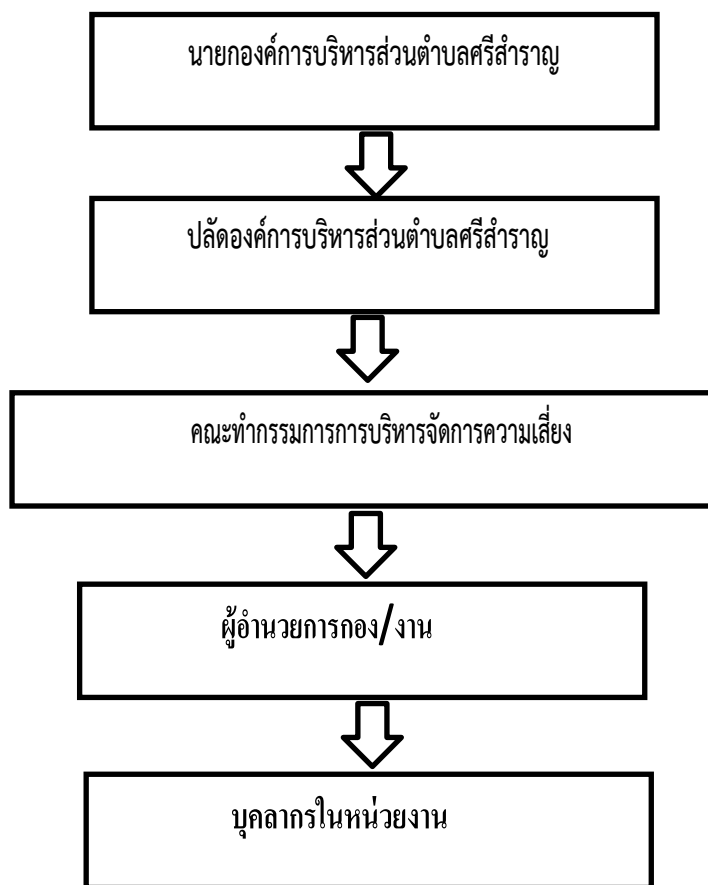
- | | |
|--------------------------------------|--------------------------|
| ๑. นายองค์การบริหารส่วนตำบลศรีสำราญ | ประธานกรรมการ |
| ๒. ปลัดองค์การบริหารส่วนตำบลศรีสำราญ | กรรมการ |
| ๓. หัวหน้าสำนักปลัด | กรรมการ |
| ๔. ผู้อำนวยการกองคลัง | กรรมการ |
| ๕. ผู้อำนวยการกองช่าง | กรรมการ |
| ๖. นักวิเคราะห์นโยบายและแผน | กรรมการ/เลขานุการ |
| ๗. นักทรัพยากรบุคคล | กรรมการ/ผู้ช่วยเลขานุการ |

โดยมีหน้าที่ความรับผิดชอบตามหลักเกณฑ์ปฏิบัติการบริหารจัดการความเสี่ยงสำหรับหน่วยงานของรัฐ ข้อ ๔ ดังนี้

๑. จัดทำแผนการบริหารจัดการความเสี่ยง
๒. ติดตามประเมินผลการบริหารจัดการความเสี่ยง
๓. จัดทำรายงานผลตามแผนบริหารจัดการความเสี่ยง
๔. พิจารณาทบทวนแผนการจัดการความเสี่ยง

/โครงสร้างการ....

โครงสร้างการบริหารจัดการความเสี่ยงขององค์การบริหารจัดการความเสี่ยง



๓. เป้าหมายการบริหารจัดการความเสี่ยง

๓.๑ ผู้บริหาร ปลัด รองปลัด ผู้อำนวยการกอง/งาน และบุคลากร มีความรู้ความเข้าใจเรื่องการบริหาร ความเสี่ยง เพื่อสามารถนำไปใช้ในการดำเนินงาน และมีความสอดคล้องกับวิสัยทัศน์ และภารกิจขององค์การ บริหารส่วนตำบล

๓.๒ จัดให้มีระบบการบริหารที่ดีและเป็นไปอย่างเป็นระบบ และมีองค์ประกอบหลักของการบริหาร จัดการ ความเสี่ยงที่ดีและครบถ้วน

๓.๓ สามารถนำแผนบริหารจัดการความเสี่ยงไปใช้ในการบริหารงานที่รับผิดชอบ

๔. ประโยชน์ของการบริหารจัดการความเสี่ยง

๔.๑ เป็นแหล่งข้อมูลสำหรับผู้บริหารในการตัดสินใจด้านต่างๆ เนื่องจากการบริหารจัดการความเสี่ยง เป็นการ ดำเนินการซึ่งตั้งอยู่บนสมมติฐานในการตอบสนองต่อเป้าหมายและภารกิจหลักขององค์กร

๔.๒ ช่วยสะท้อนให้เห็นภาพรวมของความเสี่ยงต่างๆ ที่สำคัญ ซึ่งจะทำให้พนักงานภายในองค์กรเข้าใจ เป้าหมายและภารกิจหลักขององค์กร และตระหนักถึงความเสี่ยงสำคัญที่ส่งผลกระทบต่อองค์กรได้ อย่างครบถ้วน

๔.๓ เป็นเครื่องมือสำคัญในการบริหารงานเนื่องจากการบริหารจัดการความเสี่ยงเป็นเครื่องมือช่วยให้ ผู้บริหาร สามารถมั่นใจได้ว่า ความเสี่ยงได้รับการจัดการอย่างเหมาะสมและทันเวลารวมทั้งเป็นเครื่องมือที่สำคัญของ ผู้บริหารในการบริหารงาน และการตัดสินใจในด้านต่างๆ เช่น การวางแผน การกำหนดกลยุทธ์ การ ติดตาม

ควบคุมและวัดผลการปฏิบัติงาน ซึ่งจะส่งผลให้การดำเนินงานเป็นไปตามเป้าหมายและสามารถสร้างมูลค่าเพิ่มให้แก่องค์กร

๔.๔ ช่วยให้การพัฒนาองค์กรเป็นไปในทิศทางเดียวกัน การบริหารความเสี่ยงทำให้รูปแบบ การตัดสินใจในการปฏิบัติงานขององค์กรมีการพัฒนาไปในทิศทางเดียวกัน เช่น การตัดสินใจโดยที่ผู้บริหารมีความเข้าใจในกลยุทธ์วัตถุประสงค์ขององค์กร และระดับความเสี่ยงอย่างชัดเจน

๔.๕ ช่วยในการพัฒนาการบริหารและจัดสรรทรัพยากรเป็นไปอย่างมีประสิทธิภาพและประสิทธิผลการจัดสรรทรัพยากรเป็นไปอย่างเหมาะสม โดยพิจารณาถึงระดับความเสี่ยงในแต่ละกิจกรรมการ และการเลือกใช้มาตรการในการบริหารจัดการความเสี่ยง

๕. นโยบายในการพิจารณาความเสี่ยง ประจำปี ๒๕๖๕

๕.๑ ให้ความสำคัญกับภาระงาน/แผนงาน/โครงการ/กิจกรรม ที่มีความสำคัญต่อภารกิจหลักขององค์กรบริหารส่วนตำบลศรีสำราญ มาดำเนินการบริหารความเสี่ยง

ประเด็นพิจารณา	ระดับคะแนน				
	๑ (น้อยมาก)	๒ (น้อย)	๓ (ปานกลาง)	๔ (สูง)	๕ (สูงมาก)
๑. โอกาสที่จะเกิดความเสี่ยง - ความถี่ในการเกิด	๕ ปี / ครั้ง	๒-๔ ปี/ครั้ง	๑-๒ ปี/ครั้ง	ไม่เกิน ๕ ครั้ง/ปี	๑ เดือน/ครั้ง หรือมากกว่า
๒. ความรุนแรงและผลกระทบ - ผลกระทบมูลค่าความเสียหาย	ไม่เกิน ๑๐๐,๐๐๐	๑๐๐,๐๐๐ ถึง ๙๐๐,๐๐๐	๑,๐๐๐,๐๐๐ ถึง ๔,๐๐๐,๐๐๐	๕,๐๐๐,๐๐๐ ถึง ๙,๐๐๐,๐๐๐	มากกว่า ๑๐,๐๐๐,๐๐๐

ระดับความเสี่ยง (Risk Matrix) กรณี โครงการ/กิจกรรม ตามแผนปฏิบัติงานประจำปีงบประมาณ กำหนดไว้ ๔ ระดับ ได้แก่

ระดับคะแนนความเสี่ยง	จัดระดับความเสี่ยง	กลยุทธ์ในการจัดการความเสี่ยง	พื้นที่สี
๑ - ๕	ต่ำ	ยอมรับความเสี่ยง	เขียว
๖ - ๑๐	ปานกลาง	ยอมรับความเสี่ยง(มีมาตรการติดตาม)	เหลือง
๑๑ - ๑๖	สูง	ควบคุมความเสี่ยง(มีแผนควบคุม)	ส้ม
๑๗ - ๒๕	สูงมาก	ถ่ายโอนความเสี่ยง	แดง

๕.๓ องค์การบริหารส่วนตำบลศรีสำราญ มีบริหารความเสี่ยง แบ่งออกเป็น ๕ ยุทธศาสตร์ ดังนี้

ยุทธศาสตร์ที่ ๑ การพัฒนาโครงสร้างพื้นฐาน

ยุทธศาสตร์ที่ ๒ ยุทธศาสตร์การพัฒนาด้านเศรษฐกิจ

ยุทธศาสตร์ที่ ๓ ยุทธศาสตร์การพัฒนาสิ่งแวดล้อม ระบบนิเวศ

ยุทธศาสตร์ที่ ๔ ยุทธศาสตร์การพัฒนาสังคม ยกระดับคุณภาพชีวิต

ยุทธศาสตร์ที่ ๕ ยุทธศาสตร์การบริหารจัดการที่ดี

๖. การจัดการความเสี่ยง

หมายถึง กระบวนการที่ใช้ในการบริหารจัดการให้โอกาสที่จะเกิดเหตุการณ์ความเสี่ยงลดลง หรือ ผลกระทบ ของความเสียหายจากเหตุการณ์ความเสี่ยงลดลงอยู่ในระดับที่องค์กรยอมรับได้ ซึ่งการจัดการความเสี่ยงมี หลายวิธี เช่น

- การยอมรับความเสี่ยง (Risk Acceptance) เป็นการยอมรับความเสี่ยงที่เกิดขึ้น เนื่องจากไม่คุ้มค่าในการจัดการควบคุมหรือป้องกันความเสี่ยง
- การลด/การควบคุม/ป้องกันความเสี่ยง (RISK Reduction) เป็นการปรับปรุงระบบการทำงาน หรือการ ออกแบบวิธีการท างานใหม่ เพื่อลดโอกาสที่จะเกิด หรือลดผลกระทบ หรือควบคุม ป้องกันให้อยู่ในระดับที่ องค์กรยอมรับได้
- การกระจายความเสี่ยง หรือการโอนความเสี่ยง (RISK Sharing) เป็นการกระจายหรือ ถ่ายโอนความเสี่ยง ให้ ผู้อื่นช่วยแบ่งความรับผิดชอบไป
- การหลีกเลี่ยงความเสี่ยง (RISK Avoidance) เป็นการจัดการกับความเสี่ยงที่อยู่ในระดับสูง และหน่วยงาน ไม่ อาจยอมรับได้ จึงต้องตัดสินใจยกเลิกโครงการ/ กิจกรรมนั้นไป

การระบุเหตุการณ์/ปัจจัยเสี่ยงและ แนวคิดการบริหารความเสี่ยงบางประการ

	ต้องการ	ไม่ต้องการ
ปัจจุบัน (สิ่งที่มี)	คงสภาพ/ทำให้ดีขึ้น (จุดแข็ง)	กำจัด (จุดอ่อน และ ปัญหาปัจจุบัน)
อนาคต (สิ่งที่ไม่มี)	สิ่งที่ต้องการจะมี (ทิศทางในอนาคต)	หลีกเลี่ยง (ปัญหาที่อาจเกิดขึ้น)

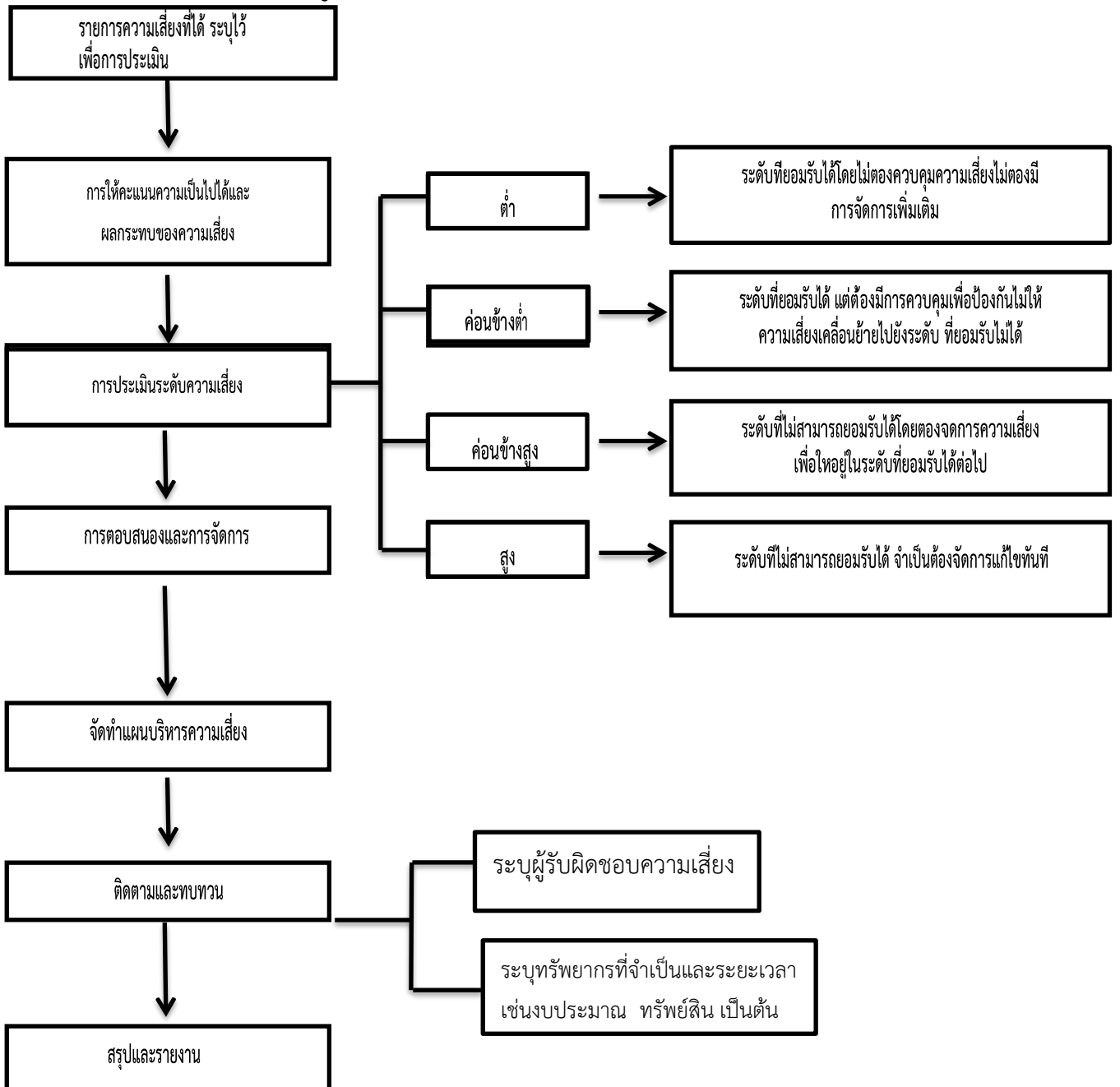
ดังนั้น การบริหารความเสี่ยงขององค์กรจำเป็นต้องทำควบคู่กับการกำกับดูแลและตรวจสอบอย่างมี ประสิทธิภาพ

บทที่ ๓

การวิเคราะห์การบริหารจัดการความเสี่ยง

องค์การบริหารส่วนตำบลศรีสำราญ ได้จัดทำแผนบริหารความเสี่ยง และควบคุมภายใน ประจำปี พ.ศ. ๒๕๖๗ โดยการวิเคราะห์โดยแยกการวิเคราะห์ออกเป็นกิจกรรมต่างๆ ดังต่อไปนี้
แผนภูมิแนวทางและขั้นตอนการบริหารความเสี่ยง

แผนภูมิแนวทางและขั้นตอนการบริหารความเสี่ยง



/แผนการดำเนินงาน...

แผนดำเนินการบริหารจัดการความเสี่ยง

ประจำปีงบประมาณ พ.ศ.๒๕๖๗

องค์การบริหารส่วนตำบลศรีสำราญ

อำเภอโน้สุม จังหวัตุตุรธานึ

แผนการดำเนินการบริหารจัดการความเสี่ยง ประจำปีงบประมาณ พ.ศ.๒๕๖๗

ที่	กิจกรรม	ระยะเวลา ปีงบประมาณ ๒๕๖๗												ปี ๒๕๖๘			หน่วยงาน ผู้รับผิดชอบ
		ไตรมาส ๑			ไตรมาส ๒			ไตรมาส ๓			ไตรมาส ๔			ไตรมาส ๑			
		ต.ค.	พ.ย.	ธ.ค.	ม.ค.	ก.พ.	มี.ค.	เม.ย.	พ.ค.	มิ.ย.	ก.ค.	ส.ค.	ก.ย.	ต.ค.	พ.ย.	ธ.ค.	
๑	เชิญประชุมคณะทำงานการบริหารจัดการความเสี่ยง (ดำเนินการก่อน ต.ค.๒๕๖๗)	↔															หน่วยตรวจสอบภายใน
๒	ชี้แจงรายละเอียดการบริหารจัดการความเสี่ยง กอง/งาน	↔															ทุกกอง/งาน
๓	วิเคราะห์และระบุความเสี่ยง ที่มีผลกระทบหรือสร้าง ความเสียหาย เพื่อเป็นแนวทางการดำเนินงานบริหาร จัดการความเสี่ยง	↔															ทุกกอง/งาน
๔	จัดลำดับความสำคัญของปัจจัยความเสี่ยง	↔															ทุกกอง/งาน
๕	ประชุมพิจารณาทบทวน (ร่าง) แผนบริหารจัดการ ความเสี่ยง ประจำปี ๒๕๖๗ ต่อคณะกรรมการบริหาร ความเสี่ยง	↔															คณะทำงานบริหาร จัดการความเสยง
๖	เสนอแผนบริหารจัดการความเสี่ยงต่อผู้บริหาร เพื่อพิจารณาอนุมัติ	↔															คณะทำงานบริหาร จัดการความเสยง
๗	เผยแพร่แผนบริหารจัดการความเสี่ยง ต่อกอง/งาน หรือมอบหมายผู้รับผิดชอบดำเนินงานตามแผนบริหาร จัดการความเสี่ยง	↔															คณะทำงานบริหาร จัดการความเสยง

แบบประเมินความเสี่ยง
องค์การบริหารส่วนตำบลศรีสำราญ อำเภอโน้สโสม จังหวัดอุดรธานี
ประจำปีงบประมาณ พ.ศ. ๒๕๖๗

RM-๑

ลำดับ	โครงการ	ปัจจัย/สาเหตุ	ประเภทความเสี่ยง	การประเมินความเสี่ยง		
				โอกาส (๑)	ผลกระทบ (๒)	ระดับความเสี่ยง (๓)=(๑)*(๒)
๑	โครงการจิตอาสาเราทำดีด้วยหัวใจ	การดำเนินกิจกรรมจิตอาสาเราทำดีด้วยหัวใจ	- ด้านการดำเนินงาน (O) - การเบิกจ่าย (C)	๓	๑	๓
๒	โครงการศึกษาดูงานนอกสถานที่	การดำเนินงานโครงการศึกษาดูงานนอกสถานที่	- ด้านการดำเนินงาน (O) - การเบิกจ่าย (C)	๓	๒	๖
๓	โครงการเสริมสร้างคุณธรรมจริยธรรมในองค์กร	การดำเนินงานโครงการเสริมสร้างคุณธรรมจริยธรรมในองค์กร	- ด้านการดำเนินงาน (O) - การเบิกจ่าย (C)	๓	๑	๓
๔	โครงการจัดทำแผนที่ภาษีเพื่อรองรับ พ.ร.บ. การจัดเก็บภาษีที่ดินเพื่อรองรับ พ.ร.บ. การจัดเก็บภาษี	การดำเนินโครงการจัดทำแผนที่ภาษีเพื่อรองรับ พ.ร.บ. การจัดเก็บภาษีที่ดินเพื่อรองรับ พ.ร.บ. การจัดเก็บภาษี	- ด้านการดำเนินงาน (O) - การเบิกจ่าย (C)	๓	๒	๖
๕	โครงการอบรมให้ความรู้กับภาษีที่ดินและสิ่งปลูกสร้าง พ.ศ. 2562	การดำเนินโครงการอบรมให้ความรู้กับภาษีที่ดินและสิ่งปลูกสร้าง พ.ศ. ๒๕๖๒	- ด้านการดำเนินงาน (O) - การเบิกจ่าย (C)	๓	๑	๓
๖	โครงการปกป้องสถาบันสำคัญของชาติ	การดำเนินโครงการปกป้องสถาบันสำคัญของชาติ	- ด้านการดำเนินงาน (O) - การเบิกจ่าย (C)	๓	๑	๓
๗	โครงการป้องกันและแก้ไขปัญหายาเสพติด	การดำเนินโครงการป้องกันและแก้ไขปัญหายาเสพติด	- ด้านการดำเนินงาน (O) - การเบิกจ่าย (C)	๓	๑	๓
๘	โครงการป้องกันและลดอุบัติเหตุทางถนนในช่วงเทศกาลปีใหม่	การดำเนินโครงการป้องกันและลดอุบัติเหตุทางถนนในช่วงเทศกาลปีใหม่	- ด้านการดำเนินงาน (O) - การเบิกจ่าย (C)	๓	๑	๓

ลำดับ	โครงการ	ปัจจัย/สาเหตุ	ประเภทความเสี่ยง	การประเมินความเสี่ยง		
				โอกาส (๑)	ผลกระทบ (๒)	ระดับความเสี่ยง (๓)=(๑)*(๒)
๙	โครงการป้องกันและลดอุบัติเหตุทางถนนในช่วงเทศกาลสงกรานต์	การดำเนินโครงการป้องกันและลดอุบัติเหตุทางถนนในช่วงเทศกาลสงกรานต์	- ด้านการดำเนินงาน (O) - การเบิกจ่าย (C)	๓	๑	๓
๑๐	โครงการฝึกอบรมทบทวนชุดปฏิบัติการจิตอาสาภัยพิบัติ	การดำเนินโครงการฝึกอบรมทบทวนชุดปฏิบัติการจิตอาสาภัยพิบัติ	- ด้านการดำเนินงาน (O) - การเบิกจ่าย (C)	๓	๑	๓
๑๑	โครงการฝึกอบรมเฝ้าระวังป้องกันและทำแนวกันไฟป่า	การดำเนินโครงการฝึกอบรมเฝ้าระวังป้องกันและทำแนวกันไฟป่า	- ด้านการดำเนินงาน (O) - การเบิกจ่าย (C)	๓	๑	๓
๑๒	โครงการฝึกอบรมและจัดกิจกรรมวันอาสาสมัครป้องกันภัยฝ่ายพลเรือน	การดำเนินโครงการฝึกอบรมและจัดกิจกรรมวันอาสาสมัครป้องกันภัยฝ่ายพลเรือน	- ด้านการดำเนินงาน (O) - การเบิกจ่าย (C)	๓	๑	๓
๑๓	โครงการศูนย์ช่วยเหลือประชาชนองค์การบริหารส่วนตำบลศรีสำราญ	การดำเนินโครงการศูนย์ช่วยเหลือประชาชนองค์การบริหารส่วนตำบลศรีสำราญ	- ด้านการดำเนินงาน (O) - การเบิกจ่าย (C)	๓	๑	๓
๑๔	โครงการป้องกันและระงับอัคคีภัยให้แก่ประชาชนหรือเยาวชนในเขตตำบลศรีสำราญ	การดำเนินโครงการป้องกันและระงับอัคคีภัยให้แก่ประชาชนหรือเยาวชนในเขตตำบลศรีสำราญ	- ด้านการดำเนินงาน (O) - การเบิกจ่าย (C)	๓	๑	๓
๑๕	โครงการศูนย์ปฏิบัติการร่วมในการช่วยเหลือประชาชนขององค์กรปกครองส่วนท้องถิ่น	การดำเนินการโครงการศูนย์ปฏิบัติการร่วมในการช่วยเหลือประชาชนขององค์กรปกครองส่วนท้องถิ่น	- ด้านการดำเนินงาน (O) - การเบิกจ่าย (C)	๓	๑	๓

ลำดับ	โครงการ	ปัจจัย/สาเหตุ	ประเภทความเสี่ยง	การประเมินความเสี่ยง		
				โอกาส (๑)	ผลกระทบ (๒)	ระดับความเสี่ยง (๓)=(๑)*(๒)
๑๖	โครงการสนับสนุนค่าใช้จ่ายการบริหารสถานศึกษาค่าอาหารกลางวัน ศูนย์พัฒนาเด็กเล็กบ้านโนนนาโพธิ์	การดำเนินโครงการสนับสนุนค่าใช้จ่ายการบริหารสถานศึกษาค่าอาหารกลางวัน ศูนย์พัฒนาเด็กเล็กบ้านโนนนาโพธิ์	- ด้านการดำเนินงาน (O) - การเบิกจ่าย (C)	๔	๔	๑๖
๑๗	โครงการป้องกันโรคไข้เลือดออก	การดำเนินโครงการป้องกันโรคไข้เลือดออก	- ด้านการดำเนินงาน (O) - การเบิกจ่าย (C)	๓	๑	๓
๑๘	โครงการสัตว์ปลอดโรคคนปลอดภัยจากโรคพิษสุนัขบ้า	การดำเนินโครงการสัตว์ปลอดโรคคนปลอดภัยจากโรคพิษสุนัขบ้า	- ด้านการดำเนินงาน (O) - การเบิกจ่าย (C)	๓	๑	๓
๑๙	โครงการอบรมเชิงปฏิบัติการการให้ความรู้ในการป้องกันโรคติดต่อ	การดำเนินโครงการอบรมเชิงปฏิบัติการการให้ความรู้ในการป้องกันโรคติดต่อ	- ด้านการดำเนินงาน (O) - การเบิกจ่าย (C)	๓	๑	๓
๒๐	โครงการฝึกอบรมดูแลสุขภาพผู้สูงอายุและผู้พิการโดยใช้หลัก ๓ อ.	การดำเนินโครงการฝึกอบรมดูแลสุขภาพผู้สูงอายุและผู้พิการโดยใช้หลัก ๓ อ.	- ด้านการดำเนินงาน (O) - การเบิกจ่าย (C)	๓	๑	๓
๒๑	โครงการฝึกอบรมส่งเสริมสุขภาพกายและสุขภาพจิตผู้สูงอายุ สุขภาพดี ชีวิตมีสุข	การดำเนินโครงการฝึกอบรมส่งเสริมสุขภาพกายและสุขภาพจิตผู้สูงอายุ สุขภาพดี ชีวิตมีสุข	- ด้านการดำเนินงาน (O) - การเบิกจ่าย (C)	๓	๑	๓
๒๒	โครงการอบรมพัฒนาศักยภาพผู้นำด้านสุขภาพการควบคุมและป้องกันโรค ผู้นำด้านการออกกำลังกาย ผู้นำกิจกรรมนันทนาการ	การดำเนินโครงการอบรมพัฒนาศักยภาพผู้นำด้านสุขภาพการควบคุมและป้องกันโรค ผู้นำด้านการออกกำลังกาย ผู้นำกิจกรรมนันทนาการ	- ด้านการดำเนินงาน (O) - การเบิกจ่าย (C)	๓	๑	๓

ลำดับ	โครงการ	ปัจจัย/สาเหตุ	ประเภทความเสี่ยง	การประเมินความเสี่ยง		
				โอกาส (๑)	ผลกระทบ (๒)	ระดับความเสี่ยง (๓)=(๑)*(๒)
๒๓	โครงการอบรมส่งเสริมกลุ่มสตรีเยาวชนผู้ว่างงานกลุ่มนักเรียน และผู้สูงอายุอย่างยั่งยืน	การดำเนินโครงการอบรมส่งเสริมกลุ่มสตรีเยาวชนผู้ว่างงานกลุ่มนักเรียน และผู้สูงอายุอย่างยั่งยืน	- ด้านการดำเนินงาน (O) - การเบิกจ่าย (C)	๓	๑	๓
๒๔	โครงการ อบรม.พบประชาชน	การดำเนินโครงการ อบรม.พบประชาชน	- ด้านการดำเนินงาน (O) - การเบิกจ่าย (C)	๓	๑	๓
๒๕	โครงการจัดทำแผนพัฒนาท้องถิ่น	การดำเนินโครงการจัดทำแผนพัฒนาท้องถิ่น	- ด้านการดำเนินงาน (O) - การเบิกจ่าย (C)	๓	๑	๓
๒๖	โครงการแข่งกีฬาศูนย์พัฒนาเด็กเล็กบ้านโนนนาโพธิ์	การดำเนินโครงการแข่งกีฬาศูนย์พัฒนาเด็กเล็กบ้านโนนนาโพธิ์	- ด้านการดำเนินงาน (O) - การเบิกจ่าย (C)	๓	๑	๓
๒๗	โครงการศรีสำราญต้านยาเสพติด	การดำเนินโครงการศรีสำราญต้านยาเสพติด	- ด้านการดำเนินงาน (O) - การเบิกจ่าย (C)	๓	๑	๓
๒๘	โครงการส่งเสริมพัฒนาการของเด็กสมดุครอบครัว	การดำเนินโครงการส่งเสริมพัฒนาการของเด็กสมดุครอบครัว	- ด้านการดำเนินงาน (O) - การเบิกจ่าย (C)	๓	๑	๓
๒๙	โครงการสืบสานศิลปวัฒนธรรมประเพณีท้องถิ่นอีสาน	การดำเนินโครงการสืบสานศิลปวัฒนธรรมประเพณีท้องถิ่นอีสาน	- ด้านการดำเนินงาน (O) - การเบิกจ่าย (C)	๓	๑	๓
๓๐	โครงการอบรมคุณธรรมจริยธรรมในโรงเรียน	การดำเนินโครงการอบรมคุณธรรมจริยธรรมในโรงเรียน	- ด้านการดำเนินงาน (O) - การเบิกจ่าย (C)	๓	๑	๓
๓๑	โครงการปรับปรุงซ่อมแซมรั้วองค์การบริหารส่วนตำบลศรีสำราญ	การดำเนินโครงการปรับปรุงซ่อมแซมรั้วองค์การบริหารส่วนตำบลศรีสำราญ	- ด้านการดำเนินงาน (O) - การเบิกจ่าย (C)	๓	๑	๓

ลำดับ	โครงการ	ปัจจัย/สาเหตุ	ประเภทความเสี่ยง	การประเมินความเสี่ยง		
				โอกาส (๑)	ผลกระทบ (๒)	ระดับความเสี่ยง (๓)=(๑)*(๒)
๓๒	โครงการปลูกป่าเฉลิมพระเกียรติ	การดำเนินโครงการปลูกป่าเฉลิมพระเกียรติ	- ด้านการดำเนินงาน (O) - การเบิกจ่าย (C)	๓	๑	๓
๓๓	โครงการสาธิตการปลูกผักสวนครัวโดยวิธีเกษตรอินทรีย์	การดำเนินโครงการสาธิตการปลูกผักสวนครัวโดยวิธีเกษตรอินทรีย์	- ด้านการดำเนินงาน (O) - การเบิกจ่าย (C)	๓	๓	๙

ชื่อหน่วยงาน..องค์การบริหารส่วนตำบลศรีสำราญ.....
 ตารางแสดงการวิเคราะห์ ประเมิน และจัดลำดับความเสี่ยง
 ณ วันที่ ..๒๘..เดือน..กันยายน..พ.ศ..๒๕๖๖..

ยุทธศาสตร์ที่ ..๑... : การพัฒนาด้านโครงสร้างพื้นฐาน แผนพัฒนาท้องถิ่น ๒๕๖๖ - ๒๕๗๐
 โครงการ/กิจกรรม : โครงการปรับปรุงซ่อมแซมรั้วองค์การบริหารส่วนตำบลศรีสำราญ
 วัตถุประสงค์ : ตามรูปแบบที่ อบต. กำหนด
 เป้าหมาย/ตัวชี้วัด : ตามรูปแบบที่ อบต. กำหนด
 ส่วนงานย่อยที่รับผิดชอบ : กองช่าง

กระบวนการปฏิบัติงาน โครงการ/ขั้นตอนหลัก (๑)	เป้าหมาย/ตัวชี้วัด (๒)	ปัจจัยเสี่ยง (๓)	สาเหตุของความ เสี่ยง (๔)	ประเภทของความ เสี่ยง (๕)	การประเมินความเสี่ยง			
					โอกาส (๖)	ผลกระทบ (๗)	ระดับเสี่ยง (๘)	จัดลำดับ ความเสี่ยง (๙)
โครงการปรับปรุง ซ่อมแซมรั้วองค์การ บริหารส่วนตำบลศรี สำราญ	ตามรูปแบบที่ อบต. กำหนด	ไม่เป็นไป ตามรูปแบบ รายการ ปริมาณงาน และราคา (ปร.๔)	เร่งรีบทำให้ขาด ความละเอียดใน การตรวจสอบ เอกสารรูปแบบ รายการปริมาณ งานและราคา (ปร.๔)	- ด้านการ ดำเนินงาน (O) - การเบิกจ่าย (C)	๓	๓	๙	ปานกลาง

ยุทธศาสตร์ที่ ..๔... : ยุทธศาสตร์การพัฒนาลังคม ยกระดับคุณภาพชีวิต แผนพัฒนาท้องถิ่น ๒๕๖๖ - ๒๕๗๐
 โครงการ/กิจกรรม : โครงการสนับสนุนค่าใช้จ่ายการบริหารสถานศึกษาค่าอาหารกลางวันศูนย์พัฒนาเด็กเล็กบ้านโนนนาโพธิ์
 วัตถุประสงค์ : เพื่อสนับสนุนค่าใช้จ่ายการบริหารสถานศึกษาค่าอาหารกลางวันศูนย์พัฒนาเด็กเล็กบ้านโนนนาโพธิ์
 เป้าหมาย/ตัวชี้วัด : เป็นค่าใช้จ่ายการบริหารสถานศึกษาค่าอาหารกลางวันศูนย์พัฒนาเด็กเล็กบ้านโนนนาโพธิ์
 ส่วนงานย่อยที่รับผิดชอบ : สำนักปลัด

กระบวนการปฏิบัติงาน โครงการ/ขั้นตอนหลัก (๑)	เป้าหมาย/ตัวชี้วัด (๒)	ปัจจัยเสี่ยง (๓)	สาเหตุของความ เสี่ยง (๔)	ประเภทของความ เสี่ยง (๕)	การประเมินความเสี่ยง			
					โอกาส (๖)	ผลกระทบ (๗)	ระดับเสี่ยง (๘)	จัดลำดับ ความเสี่ยง (๙)
โครงการสนับสนุน ค่าใช้จ่ายการบริหาร สถานศึกษาค่าอาหาร กลางวันศูนย์พัฒนาเด็ก เล็กบ้านโนนนาโพธิ์	เป็นค่าใช้จ่ายการ บริหารสถานศึกษา ค่าอาหารกลางวัน ศูนย์พัฒนาเด็กเล็ก บ้านโนนนาโพธิ์	ค่าใช้จ่าย การบริหาร สถานศึกษา ค่าอาหาร กลางวัน	- การดำเนินการ โครงการไม่ เป็นไปตาม วัตถุประสงค์ของ โครงการ - จำนวนเด็กไม่ สอดคล้องกับการ เบิกจ่าย	- ด้านการ ดำเนินงาน (O) - การเบิกจ่าย (C)	๔	๔	๑๖	สูง

ยุทธศาสตร์ที่ ..๕... : ยุทธศาสตร์การบริหารจัดการที่ดี แผนพัฒนาท้องถิ่น ๒๕๖๖ - ๒๕๗๐

โครงการ/กิจกรรม : โครงการศึกษาดูงานนอกสถานที่

วัตถุประสงค์ : ส่งเสริมกระบวนการเรียนรู้

เป้าหมาย/ตัวชี้วัด : มีการส่งเสริมกระบวนการเรียนรู้

ส่วนงานย่อยที่รับผิดชอบ : สำนักปลัด

กระบวนการปฏิบัติงาน โครงการ/ขั้นตอนหลัก (๑)	เป้าหมาย/ตัวชี้วัด (๒)	ปัจจัยเสี่ยง (๓)	สาเหตุของความ เสี่ยง (๔)	ประเภทของความ เสี่ยง (๕)	การประเมินความเสี่ยง			
					โอกาส (๖)	ผลกระทบ (๗)	ระดับเสี่ยง (๘)	จัดลำดับ ความเสี่ยง (๙)
โครงการศึกษาดูงานนอก สถานที่	มีการส่งเสริม กระบวนการเรียนรู้	การส่งเสริม กระบวนการ เรียนรู้	- การดำเนินการ โครงการไม่ เป็นไปตาม วัตถุประสงค์ของ โครงการ - กลุ่มเป้าหมาย ในการศึกษาดู งานและผลที่ได้ จากการศึกษาดู งาน	- ด้านการ ดำเนินงาน (O) - การเบิกจ่าย (C)	๓	๒	๖	ปานกลาง

ยุทธศาสตร์ที่ ..๕... : ยุทธศาสตร์การบริหารจัดการที่ดี แผนพัฒนาท้องถิ่น ๒๕๖๖ - ๒๕๗๐
 โครงการ/กิจกรรม : โครงการจัดทำแผนที่ภาษีเพื่อรองรับ พ.ร.บ. การจัดเก็บภาษีที่ดินเพื่อรองรับ พ.ร.บ. การจัดเก็บภาษี
 วัตถุประสงค์ : จัดทำแผนที่ภาษีเพื่อรองรับ พ.ร.บ. การจัดเก็บภาษีที่ดินเพื่อรองรับ พ.ร.บ. การจัดเก็บภาษี
 เป้าหมาย/ตัวชี้วัด : แผนที่ภาษี
 ส่วนงานย่อยที่รับผิดชอบ : สำนักปลัด

กระบวนการปฏิบัติงาน โครงการ/ขั้นตอนหลัก (๑)	เป้าหมาย/ตัวชี้วัด (๒)	ปัจจัยเสี่ยง (๓)	สาเหตุของความ เสี่ยง (๔)	ประเภทของความ เสี่ยง (๕)	การประเมินความเสี่ยง			
					โอกาส (๖)	ผลกระทบ (๗)	ระดับเสี่ยง (๘)	จัดลำดับ ความเสี่ยง (๙)
โครงการจัดทำแผนที่ ภาษีเพื่อรองรับ พ.ร.บ. การจัดเก็บภาษีที่ดินเพื่อ รองรับ พ.ร.บ. การ จัดเก็บภาษี	แผนที่ภาษี	แผนที่ภาษี ไม่ ครอบคลุมมี การตกหล่น บางพื้นที่	- การดำเนินการ โครงการไม่ เป็นไปตาม วัตถุประสงค์ของ โครงการ - การสำรวจไม่ ครอบคลุมพื้นที่	- ด้านการ ดำเนินงาน (O) - การเบิกจ่าย (C)	๓	๒	๖	ปานกลาง

ลงชื่อ.... นายสนธยา ยาสงคราม...ผู้จำแนก
 ตำแหน่ง นักวิเคราะห์นโยบายและแผนชำนาญการ
 วันที่..๒๘...เดือน...กันยายน...พ.ศ..๒๕๖๖...

แบบ RM-๒
 ประจำปีงบประมาณ ๒๕๖๖