



ประกาศองค์การบริหารส่วนตำบลศรีสำราญ
เรื่อง ประกาศใช้ข้อบัญญัติงบประมาณรายจ่ายประจำปีงบประมาณ พ.ศ.๒๕๖๗

อาศัยอำนาจตามความในมาตรา ๘๗ วรรค ๓ แห่งพระราชบัญญัติสภาตำบลและองค์การบริหารส่วนตำบล พ.ศ. ๒๕๓๗ และแก้ไขเพิ่มเติมถึง (ฉบับที่ ๗) พ.ศ. ๒๕๖๒ โดยความเห็นชอบจากสภาองค์การบริหารส่วนตำบลศรีสำราญ และนายอำเภอเมืองสุโขทัย อนุมัติให้บังคับใช้ข้อบัญญัติงบประมาณรายจ่ายประจำปีงบประมาณ พ.ศ. ๒๕๖๗ ได้

ในการนี้องค์การบริหารส่วนตำบลศรีสำราญ จึงประกาศใช้ข้อบัญญัติงบประมาณรายจ่ายประจำปีงบประมาณ พ.ศ. ๒๕๖๗ ทั้งนี้ ตั้งแต่วันที่ ๑ เดือน ตุลาคม พ.ศ. ๒๕๖๖ เป็นต้นไป

จึงประกาศมาเพื่อทราบโดยทั่วกัน

ประกาศ ณ วันที่ ๑๔ เดือน กันยายน พ.ศ. ๒๕๖๖





ส่วนที่ ๑

คำแถลงประกอบงบประมาณรายจ่าย
ประจำปีงบประมาณ พ.ศ. ๒๕๖๗

ของ

องค์การบริหารส่วนตำบลศรีสำราญ
อำเภอน้ำโสม จังหวัดอุดรธานี

คำแถลงงบประมาณ
ประกอบงบประมาณรายจ่ายประจำปีงบประมาณ พ.ศ.๒๕๖๗

ท่าน ประธานสภาและสมาชิกสภาองค์การบริหารส่วนตำบลศรีสำราญ

บัดนี้ ถึงเวลาที่ผู้บริหารท้องถิ่นขององค์การบริหารส่วนตำบลศรีสำราญ จะได้เสนอร่างข้อบัญญัติงบประมาณรายจ่ายประจำปีต่อสภาองค์การบริหารส่วนตำบลศรีสำราญ อีกครั้งหนึ่ง ฉะนั้น ในโอกาสนี้ ผู้บริหารท้องถิ่นองค์การบริหารส่วนตำบลศรีสำราญ จึงขอชี้แจงให้ท่านประธานและสมาชิกทุกท่านได้ทราบถึงสถานะการคลัง ตลอดจนหลักการและแนวนโยบายการดำเนินการ ในปีงบประมาณ พ.ศ.๒๕๖๗ ดังต่อไปนี้

๑. สถานการณ์คลัง

๑.๑ งบประมาณรายจ่ายทั่วไป

ในปีงบประมาณ พ.ศ. ๒๕๖๖ ณ วันที่ ๒๖ กรกฎาคม ๒๕๖๖ องค์การบริหารส่วนตำบลมีสถานะการเงิน ดังนี้

๑.๑.๑ เงินฝากธนาคารทั้งสิ้น	จำนวน	๑๗,๔๓๐,๒๘๕.๐๒	บาท
๑.๑.๒ เงินสะสม	จำนวน	๓๖,๙๒๙,๕๗๘.๗๘	บาท
๑.๑.๓ เงินทุนสำรองเงินสะสม	จำนวน	๘,๒๘๘,๘๒๒.๐๔	บาท
๑.๑.๔ รายการกันเงินไว้แบบก่อหนี้ผูกพันและยังไม่ได้เบิกจ่าย			
จำนวน - โครงการ	โครงการรวม	-	บาท
๑.๑.๕ รายการกันเงินไว้แบบก่อหนี้ผูกพัน			
จำนวน ๒๑ โครงการ	โครงการรวม	๔๙๙,๖๖๕	บาท
๑.๒ เงินกู้ยืมต่าง			บาท

๒. การบริหารงบประมาณในปีงบประมาณ ๒๕๖๕

๒.๑ รายรับจริงทั้งสิ้น	๒๗,๘๙๗,๕๘๔.๖๘ บาท	ประกอบด้วย
หมวดภาษีอากร	จำนวน	๔๗๓,๗๓๑.๑๖ บาท
หมวดค่าธรรมเนียม ค่าปรับ และใบอนุญาต	จำนวน	๑๘๗,๐๑๘.๐๐ บาท
หมวดรายได้จากทรัพย์สิน	จำนวน	๘๒,๗๐๓.๒๑ บาท
หมวดรายได้จากสาธารณูปโภคและการพาณิชย์	จำนวน	๐.๐๐ บาท
หมวดรายได้เบ็ดเตล็ด	จำนวน	๒๓,๒๕๘.๔๒ บาท
หมวดรายได้จากทุน	จำนวน	๐.๐๐ บาท
หมวดภาษีจัดสรร	จำนวน	๑๖,๕๒๔,๕๑๖.๘๙ บาท
หมวดเงินอุดหนุนทั่วไป	จำนวน	๑๐,๖๐๖,๓๕๗.๐๐ บาท
๒.๒ เงินอุดหนุนที่รัฐบาลให้โดยระบุดูฤประสงค์	จำนวน	๑๔๖,๐๐๐ บาท
๒.๓ รายจ่ายจริง จำนวน	๒๓,๖๑๒,๔๓๙.๔๗ บาท	ประกอบด้วย
งบกลาง		๕,๔๑๑,๑๕๖.๒๐ บาท
งบบุคลากร (หมวดเงินเดือน ค่าจ้างประจำ และค่าจ้างชั่วคราว)		๘,๐๐๖,๕๙๗.๐๐ บาท
งบดำเนินงาน (หมวดค่าตอบแทน ใช้สอยและวัสดุ และหมวดค่าสาธารณูปโภค)		๕,๓๘๓,๔๐๗.๑๔ บาท
งบลงทุน (หมวดค่าครุภัณฑ์ ที่ดินและสิ่งก่อสร้าง)		๓,๑๖๔,๕๐๐.๐๐ บาท
งบรายจ่ายอื่น (หมวดรายจ่ายอื่น)		๐.๐๐ บาท
งบเงินอุดหนุน (หมวดเงินอุดหนุน)		๑,๖๔๖,๗๗๙.๑๓ บาท
๒.๔ รายจ่ายที่จ่ายจากเงินอุดหนุนที่รัฐบาลให้โดยระบุดูฤประสงค์	จำนวน	๑๔๖,๐๐๐ บาท
๒.๕ มีการจ่ายเงินสะสมเพื่อดำเนินการตามอำนาจหน้าที่	จำนวน	๖๐๐,๐๐๐ บาท

๒.๖ รายจ่ายที่จ่ายจากเงินทุนสำรองเงินสะสม

จำนวน.....๐.๐๐.. บาท

๒.๗ รายจ่ายที่จ่ายจากเงินกู้

จำนวน.....๐.๐๐.. บาท

๓. งบเฉพาะการ

ประเภทกิจ.....

ปีงบประมาณ พ.ศ. ๒๕๖๕ มีรายรับจริง จำนวน..... บาท รายจ่ายจริง จำนวน..... บาท

เงินกู้จากธนาคารอื่นๆ

จำนวน.....บาท

ยืมเงินสะสม

จำนวน.....บาท

กำไรสะสม/ขาดทุนสะสม

จำนวน.....บาท

เงินฝากธนาคาร ณ วันที่.....

จำนวน.....บาท

ทรัพย์สินรับจำนำ

จำนวน.....บาท

คำแถลงงบประมาณ

ประกอบงบประมาณรายจ่ายประจำปีงบประมาณ พ.ศ.๒๕๖๗
องค์การบริหารส่วนตำบลศรีสำราญ อำเภอน้ำโสม จังหวัดอุดรธานี

๒.๑ รายรับ

รายรับ	รายรับจริง		ประมาณการ	
	ปี ๒๕๖๔	ปี ๒๕๖๕	ปี ๒๕๖๖	ปี ๒๕๖๗
รายได้จัดเก็บเอง				
หมวดภาษีอากร	๑๑๒,๗๔๗.๑๗	๔๗๓,๗๓๔.๑๖	๓๗๐,๐๐๐	๕๖๐,๐๐๐
หมวดค่าธรรมเนียมค่าปรับ และใบอนุญาต	๒๒๓,๓๔๐.๐๐	๑๘๗,๐๑๘.๐๐	๒๓๖,๕๐๐	๒๘๑,๕๐๐
หมวดรายได้จากทรัพย์สิน	๗๑,๙๒๐.๗๔	๘๒,๗๐๗.๒๑	๑๒๒,๐๐๐	๑๒๒,๐๐๐
หมวดรายได้จาก สาธารณูปโภคและการพาณิชย์	-	-	-	-
หมวดรายได้เบ็ดเตล็ด	๘,๕๒๗.๕๐	๒๓,๒๕๘.๘๒	๑๕,๐๐๐	๓๐,๐๐๐
หมวดรายได้จากทุน	๐.๐๐	๐.๐๐	๑๐,๐๐๐	๑๐,๐๐๐
รวมรายได้จัดเก็บเอง	๔๑๖,๕๓๕.๔๑	๗๖๖,๗๑๐.๗๙	๗๕๓,๕๐๐	๑,๐๐๓,๕๐๐
รายได้ที่รัฐบาลเก็บแล้วจัดสรร ให้องค์กรปกครองส่วนท้องถิ่น				
หมวดภาษีจัดสรร	๑๔,๕๔๗,๓๔๕.๕๖	๑๖,๕๒๔,๕๑๖.๘๙	๑๖,๒๐๒,๐๐๐	๑๗,๖๔๗,๐๐๐
รวมรายได้ที่รัฐบาลเก็บแล้ว จัดสรรให้องค์กรปกครองส่วน ท้องถิ่น	๑๔,๕๔๗,๓๔๕.๕๖	๑๖,๕๒๔,๕๑๖.๘๙	๑๖,๒๐๒,๐๐๐	๑๗,๖๔๗,๐๐๐
รายได้ที่รัฐบาลอุดหนุนให้ องค์กรปกครองส่วนท้องถิ่น				
หมวดเงินอุดหนุนทั่วไป	๑๐,๘๔๑,๕๓๕.๙๘	๑๐,๖๐๖,๓๕๗.๐๐	๑๒,๐๐๐,๐๐๐	๑๒,๐๐๐,๐๐๐
รวมรายได้ที่รัฐบาลอุดหนุนให้ องค์กรปกครองส่วนท้องถิ่น	๑๐,๘๔๑,๕๓๕.๙๘	๑๐,๖๐๖,๓๕๗.๐๐	๑๒,๐๐๐,๐๐๐	๑๒,๐๐๐,๐๐๐
รวม	๒๕,๘๐๕,๔๑๖.๙๕	๒๗,๘๙๗,๕๘๔.๖๘	๒๘,๙๕๕,๕๐๐	๓๐,๖๕๐,๕๐๐

คำแถลงงบประมาณ
ประกอบงบประมาณรายจ่ายประจำปีงบประมาณ พ.ศ. ๒๕๖๗
องค์การบริหารส่วนตำบลศรีสำราญ
อำเภอน้ำโสม จังหวัดอุตรธานี

๒.๒ รายจ่ายตามงบรายจ่าย

งบ	จ่ายจริงปี ๒๕๖๔	จ่ายจริงปี ๒๕๖๕	ประมาณการปี ๒๕๖๕	ประมาณการปี ๒๕๖๗
งบกลาง	๕,๔๓๒,๗๔๑.๐๐	๕,๔๑๑,๑๕๖.๒๐	๖,๒๒๑,๓๑๔	๖,๖๗๑,๔๗๔
งบบุคลากร (หมวดเงินเดือน ค่าจ้างประจำ และค่าจ้าง ชั่วคราว)	๘,๘๗๐,๗๙๗.๐๐	๘,๐๐๖,๕๙๗.๐๐	๑๐,๗๒๔,๓๔๙	๑๑,๗๙๖,๖๒๔
งบดำเนินงาน (หมวด ค่าตอบแทน ใช้สอยและวัสดุ และหมวดค่าสาธารณูปโภค)	๔,๒๘๖,๕๓๓.๓๔	๕,๓๘๓,๔๐๗.๑๔	๗,๑๒๑,๗๓๗	๗,๒๙๖,๘๐๒
งบลงทุน (หมวดค่าครุภัณฑ์ ที่ดินและสิ่งก่อสร้าง)	๓,๙๓๑,๔๑๐.๐๐	๓,๑๖๔,๕๐๐.๐๐	๓,๑๔๕,๑๐๐	๓,๔๙๑,๖๐๐
งบรายจ่ายอื่น (หมวด รายจ่ายอื่น)	๐	๐	๐	๐
งบเงินอุดหนุน (หมวดเงิน อุดหนุน)	๗๗๙,๐๐๐.๐๐	๑,๖๔๖,๗๗๙.๑๓	๑,๗๔๔,๐๐๐	๑,๓๙๔,๐๐๐
รวม	๒๓,๓๐๐,๔๘๑.๓๔	๒๓,๖๑๒,๕๖๓.๔๗	๒๘,๙๕๕,๕๐๐	๓๐,๖๕๐,๕๐๐



ส่วนที่ ๒

ข้อบัญญัติ

เรื่อง

งบประมาณรายจ่ายประจำปีงบประมาณ พ.ศ. ๒๕๖๗

ของ

องค์การบริหารส่วนตำบลศรีสำราญ
อำเภอน้ำโสม จังหวัดอุดรธานี

บันทึกหลักการและเหตุผล
ประกอบข้อบัญญัติงบประมาณรายจ่ายประจำปี ๒๕๖๗
ขององค์การบริหารส่วนตำบลศรีสำราญ
อำเภอน้ำโสม จังหวัดอุตรธานี

หลักการ	
ด้าน	ยอดรวม
ด้านบริหารทั่วไป	
แผนงานบริหารทั่วไป	๑๑,๑๕๐,๑๐๖
แผนงานการรักษาความสงบภายใน	๑,๒๑๐,๐๐๐
ด้านบริการชุมชนและสังคม	
แผนงานการศึกษา	๔,๓๓๕,๓๖๐
แผนงานสาธารณสุข	๖๙๗,๙๖๐
แผนงานสังคมสงเคราะห์	๔๕๕,๑๘๐
แผนงานการเคหะและชุมชน	๓,๔๗๘,๐๐๐
แผนสร้างความเข้มแข็งของชุมชน	๔๐,๐๐๐
แผนงานการศาสนาวัฒนธรรมและนันทนาการ	๒๐๐,๐๐๐
ด้านเศรษฐกิจ	
แผนงานอุตสาหกรรมและการโยธา	๒,๑๙๐,๗๒๐
แผนงานการเกษตร	๒๑๗,๗๐๐
แผนงานการพาณิชย์	๐
ด้านการดำเนินงานอื่น	
แผนงานงบกลาง	๖,๖๗๑,๔๗๔
งบประมาณรายจ่ายทั้งสิ้น	
	๓๐,๖๕๐,๕๐๐

เหตุผล

เพื่อใช้ในการดำเนินงานตามนโยบายของผู้บริหารท้องถิ่น ที่ได้วางแผนไว้ตามแผนพัฒนาท้องถิ่น (๒๕๖๖-๒๕๗๐) ปีงบประมาณ พ.ศ. ๒๕๖๗ จึงเสนอร่างข้อบัญญัติงบประมาณรายจ่ายประจำปีงบประมาณ พ.ศ.๒๕๖๗ เพื่อสมาชิกสภาองค์การบริหารส่วนตำบลศรีสำราญ พิจารณาเห็นชอบต่อไป

รายจ่ายตามงานและงบรายจ่าย
องค์การบริหารส่วนตำบลศรีสำราญ
อ.น้ำโสม จ.อุตรธานี

แผนงานงบกลาง

งานงบ	งบกลาง	รวม
งบกลาง	๖,๖๗๑,๔๗๔	๖,๖๗๑,๔๗๔
- งบกลาง	๖,๖๗๑,๔๗๔	๖,๖๗๑,๔๗๔
รวม	๖,๖๗๑,๔๗๔	๖,๖๗๑,๔๗๔

รายจ่ายตามงานและงบรายจ่าย
องค์การบริหารส่วนตำบลศรีสำกาญ
อ.น้ำโสม จ.อุตรธานี

แผนงานบริหารงานทั่วไป

งานงบ	งานบริหาร ทั่วไป	งานสถิติและ วิชาการ	งานบริหารงาน คลัง	งานควบคุม ภายใน	รวม
งบบุคลากร	๔,๔๔๗,๗๔๐	๓๘๒,๕๖๐	๒,๐๑๔,๘๘๔	๒๐๓,๒๘๐	๗,๐๔๘,๔๖๔
-เงินเดือน (ฝ่ายการเมือง)	๒,๑๙๔,๐๘๐	๐	๐	๐	๒,๑๙๔,๐๘๐
-เงินเดือน (ฝ่ายประจำ)	๒,๒๕๓,๖๖๐	๓๘๒,๕๖๐	๒,๐๑๔,๘๘๔	๒๐๓,๒๘๐	๔,๘๕๔,๓๘๔
งบดำเนินงาน	๒,๙๕๒,๖๔๒	๔๐,๐๐๐	๘๗๕,๐๐๐	๘๐,๐๐๐	๓,๙๔๗,๖๔๒
-ค่าตอบแทน	๙๔๓,๑๖๐	๐	๒๒๐,๐๐๐	๑๐,๐๐๐	๑,๑๗๓,๑๖๐
-ค่าใช้จ่าย	๑,๒๔๕,๐๐๐	๔๐,๐๐๐	๕๗๐,๐๐๐	๗๐,๐๐๐	๑,๙๒๕,๐๐๐
-ค่าวัสดุ	๔๖๖,๐๐๐	๐	๕๕,๐๐๐	๐	๕๒๑,๐๐๐
-ค่า สาธารณูปโภค	๓๓๘,๔๘๒	๐	๓๐,๐๐๐	๐	๓๖๘,๔๘๒
งบลงทุน	๑๒,๕๐๐	๐	๙๕,๕๐๐	๖,๐๐๐	๑๑๔,๐๐๐
-ค่าครุภัณฑ์	๑๒,๕๐๐	๐	๙๕,๕๐๐	๖,๐๐๐	๑๑๔,๐๐๐
-ค่าที่ดินและ สิ่งก่อสร้าง	๐	๐	๐	๐	๐
งบรายจ่ายอื่นๆ	๐	๐	๐	๐	๐
-รายจ่ายอื่น	๐	๐	๐	๐	๐
งบเงินอุดหนุน	๔๐,๐๐๐	๐	๐	๐	๔๐,๐๐๐
-เงินอุดหนุน	๔๐,๐๐๐	๐	๐	๐	๔๐,๐๐๐
รวม	๗,๔๕๒,๘๘๒	๔๒๒,๕๖๐	๒,๙๘๙,๓๘๔	๒๘๙,๒๘๐	๑๑,๑๕๐,๑๐๖

รายจ่ายตามงานและงบรายจ่าย
องค์การบริหารส่วนตำบลศรีสำราญ
อ.น้ำโสม จ.อุตรธานี

แผนงานรักษาความสงบภายใน

งานงบ	งานบริหารทั่วไปเกี่ยวกับ รักษาความสงบภายใน	งานป้องกันและบรรเทา สาธารณภัย	รวม
งบบุคลากร	๖๙๙,๐๐๐	๐	๖๙๙,๐๐๐
-เงินเดือน (ฝ่ายการเมือง)	๐	๐	๐
-เงินเดือน (ฝ่ายประจำ)	๖๙๙,๐๐๐	๐	๖๙๙,๐๐๐
งบดำเนินงาน	๔๘๕,๐๐๐	๐	๔๘๕,๐๐๐
-ค่าตอบแทน	๑๐๘,๐๐๐	๐	๑๐๘,๐๐๐
-ค่าใช้สอย	๒๗๕,๐๐๐	๐	๒๗๕,๐๐๐
-ค่าวัสดุ	๑๐๒,๐๐๐	๐	๑๐๒,๐๐๐
-ค่าสาธารณูปโภค	๐	๐	๐
งบลงทุน	๐	๐	๐
-ค่าครุภัณฑ์	๐	๐	๐
-ค่าที่ดินและสิ่งก่อสร้าง	๐	๐	๐
งบรายจ่ายอื่นๆ	๐	๐	๐
-รายจ่ายอื่น	๐	๐	๐
งบเงินอุดหนุน	๐	๒๖,๐๐๐	๒๖,๐๐๐
-เงินอุดหนุน	๐	๒๖,๐๐๐	๒๖,๐๐๐
รวม	๑,๑๘๔,๐๐๐	๒๖,๐๐๐	๑,๒๑๐,๐๐๐

รายจ่ายตามงานและงบรายจ่าย
องค์การบริหารส่วนตำบลศรีสำราญ
อ.น้ำโสม จ.อุตรธานี

แผนงานการศึกษา

งานงบ	งานบริหารทั่วไป เกี่ยวกับการศึกษา	งานระดับก่อนวัยเรียน และประถมศึกษา	รวม
งบบุคลากร	๓๘๙,๕๐๐	๑,๐๙๐,๘๐๐	๑,๔๘๐,๒๐๐
-เงินเดือน (ฝ่ายการเมือง)	๐	๐	๐
-เงินเดือน (ฝ่ายประจำ)	๓๘๙,๕๐๐	๑,๐๙๐,๘๐๐	๑,๔๘๐,๒๐๐
งบดำเนินงาน	๔๕,๐๐๐	๑,๖๕๙,๑๖๐	๑,๗๐๔,๑๖๐
-ค่าตอบแทน	๒๕,๐๐๐	๒๕,๐๐๐	๕๐,๐๐๐
-ค่าใช้จ่าย	๒๐,๐๐๐	๘๗๗,๗๖๐	๘๙๗,๗๖๐
-ค่าวัสดุ	๐	๖๖๓,๘๐๐	๖๖๓,๘๐๐
-ค่าสาธารณูปโภค	๐	๙๒,๖๐๐	๙๒,๖๐๐
งบลงทุน	๓,๐๐๐	๐	๓,๐๐๐
-ค่าครุภัณฑ์	๓,๐๐๐	๐	๓,๐๐๐
-ค่าที่ดินและสิ่งก่อสร้าง	๐	๐	๐
งบรายจ่ายอื่นๆ	๐	๐	๐
-รายจ่ายอื่น	๐	๐	๐
งบเงินอุดหนุน	๐	๑,๑๔๘,๐๐๐	๑,๑๔๘,๐๐๐
-เงินอุดหนุน	๐	๑,๑๔๘,๐๐๐	๑,๑๔๘,๐๐๐
รวม	๔๓๗,๕๐๐	๓,๘๙๗,๙๖๐	๔,๓๓๕,๔๖๐

รายจ่ายตามงานและงบรายจ่าย
องค์การบริหารส่วนตำบลศรีสำราญ
อ.น้ำโสม จ.อุตรธานี

แผนงานสาธารณสุข

งานงบ	งานบริหารทั่วไปเกี่ยวกับ สาธารณสุข	งานบริการ สาธารณสุขและงาน สาธารณสุขอื่น	รวม
งบบุคลากร	๒๙๗,๙๖๐	๐	๒๙๗,๙๖๐
-เงินเดือน (ฝ่ายการเมือง)	๐	๐	๐
-เงินเดือน (ฝ่ายประจำ)	๒๙๗,๙๖๐	๐	๒๙๗,๙๖๐
งบดำเนินงาน	๒๒๐,๐๐๐	๐	๒๒๐,๐๐๐
-ค่าตอบแทน	๑๒๐,๐๐๐	๐	๑๒๐,๐๐๐
-ค่าใช้สอย	๑๐๐,๐๐๐	๐	๑๐๐,๐๐๐
-ค่าวัสดุ	๐	๐	๐
-ค่าสาธารณูปโภค	๐	๐	๐
งบลงทุน	๐	๐	๐
-ค่าครุภัณฑ์	๐	๐	๐
-ค่าที่ดินและสิ่งก่อสร้าง	๐	๐	๐
งบรายจ่ายอื่นๆ	๐	๐	๐
-รายจ่ายอื่น	๐	๐	๐
งบเงินอุดหนุน	๑๘๐,๐๐๐	๐	๑๘๐,๐๐๐
-เงินอุดหนุน	๑๘๐,๐๐๐	๐	๑๘๐,๐๐๐
รวม	๖๙๗,๙๖๐	๐	๖๙๗,๙๖๐

รายงานตามงานและงบรายจ่าย
องค์การบริหารส่วนตำบลศรีสำราญ
อ.น้ำโสม จ.อุตรธานี

แผนงานสังคมสงเคราะห์

งานงบ	งานบริหารทั่วไป เกี่ยวกับสังคมสงเคราะห์	งานสวัสดิการสังคม และสังคมสงเคราะห์	รวม
งบบุคลากร	๓๑๐,๐๘๐	๐	๓๑๐,๐๘๐
-เงินเดือน (ฝ่ายการเมือง)	๐	๐	๐
-เงินเดือน (ฝ่ายประจำ)	๓๑๐,๐๘๐	๐	๓๑๐,๐๘๐
งบดำเนินงาน	๑๐๐,๐๐๐	๐	๑๐๐,๐๐๐
-ค่าตอบแทน	๐	๐	๐
-ค่าใช้สอย	๑๐๐,๐๐๐	๐	๑๐๐,๐๐๐
-ค่าวัสดุ	๐	๐	๐
-ค่าสาธารณูปโภค	๐	๐	๐
งบลงทุน	๔๙,๑๐๐	๐	๔๙,๑๐๐
-ค่าครุภัณฑ์	๔๙,๑๐๐	๐	๔๙,๑๐๐
-ค่าที่ดินและสิ่งก่อสร้าง	๐	๐	๐
งบรายจ่ายอื่นๆ	๐	๐	๐
-รายจ่ายอื่น	๐	๐	๐
งบเงินอุดหนุน	๐	๐	๐
-เงินอุดหนุน	๐	๐	๐
รวม	๔๕๙,๑๘๐	๐	๔๕๙,๑๘๐

รายจ่ายตามงานและงบรายจ่าย
องค์การบริหารส่วนตำบลศรีสำราญ
อ.น้ำโสม จ.อุตรธานี

แผนงานเกษตรและชุมชน

งานงบ	งานบริหารทั่วไป เกี่ยวกับเกษตรและ ชุมชน	งานไฟฟ้าและ ประปา	งานกำจัดขยะมูล ฝอย และสิ่งปฏิกูล	รวม
งบบุคลากร	๐	๐	๕๕๘,๐๐๐	๕๕๘,๐๐๐
-เงินเดือน (ฝ่ายการเมือง)	๐	๐	๐	๐
-เงินเดือน (ฝ่ายประจำ)	๐	๐	๕๕๘,๐๐๐	๕๕๘,๐๐๐
งบดำเนินงาน	๒๐,๐๐๐	๐	๒๐๐,๐๐๐	๒๒๐,๐๐๐
-ค่าตอบแทน	๐	๐	๐	๐
-ค่าใช้สอย	๐	๐	๒๐๐,๐๐๐	๒๐๐,๐๐๐
-ค่าวัสดุ	๒๐,๐๐๐	๐	๐	๒๐,๐๐๐
-ค่าสาธารณูปโภค	๐	๐	๐	๐
งบลงทุน	๐	๒,๗๐๐,๐๐๐	๐	๒,๗๐๐,๐๐๐
-ค่าครุภัณฑ์	๐	๒,๗๐๐,๐๐๐	๐	๒,๗๐๐,๐๐๐
-ค่าที่ดินและ สิ่งก่อสร้าง	๐	๐	๐	๐
งบรายจ่ายอื่นๆ	๐	๐	๐	๐
-รายจ่ายอื่น	๐	๐	๐	๐
งบเงินอุดหนุน	๐	๐	๐	๐
-เงินอุดหนุน	๐	๐	๐	๐
รวม	๒๐,๐๐๐	๒,๗๐๐,๐๐๐	๗๕๘,๐๐๐	๓,๕๗๘,๐๐๐

รายจ่ายตามงานและงบรายจ่าย
องค์การบริหารส่วนตำบลศรีสำราญ
อ.น้ำโสม จ.อุตรธานี

แผนงานสร้างความเข้มแข็งชุมชน

งานงบ	งานบริหารทั่วไปเกี่ยวกับ สร้างความเข้มแข็งชุมชน	งานส่งเสริมและสนับสนุน ความเข้มแข็งชุมชน	รวม
งบบุคลากร	๐	๐	๐
-เงินเดือน (ฝ่าย การเมือง)	๐	๐	๐
-เงินเดือน (ฝ่ายประจำ)	๐	๐	๐
งบดำเนินงาน	๕๐,๐๐๐	๐	๕๐,๐๐๐
-ค่าตอบแทน	๐	๐	๐
-ค่าใช้สอย	๕๐,๐๐๐	๐	๕๐,๐๐๐
-ค่าวัสดุ	๐	๐	๐
-ค่าสาธารณูปโภค	๐	๐	๐
งบลงทุน	๐	๐	๐
-ค่าครุภัณฑ์	๐	๐	๐
-ค่าที่ดินและสิ่งก่อสร้าง	๐	๐	๐
งบรายจ่ายอื่นๆ	๐	๐	๐
-รายจ่ายอื่น	๐	๐	๐
งบเงินอุดหนุน	๐	๐	๐
-เงินอุดหนุน	๐	๐	๐
รวม	๕๐,๐๐๐	๐	๕๐,๐๐๐

รายจ่ายตามงานและงบรายจ่าย
องค์การบริหารส่วนตำบลศรีสำราญ
อ.น้ำโสม จ.อุตรธานี

แผนงานศาสนา วัฒนธรรมและนันทนาการ

งานงบ	งานบริหารทั่วไปเกี่ยวกับ ศาสนาวัฒนธรรมและ นันทนาการ	งานศาสนาวัฒนธรรม ท้องถิ่น	รวม
งบบุคลากร	๐	๐	๐
-เงินเดือน (ฝ่ายการเมือง)	๐	๐	๐
-เงินเดือน (ฝ่ายประจำ)	๐	๐	๐
งบดำเนินงาน	๒๐๐,๐๐๐	๐	๒๐๐,๐๐๐
-ค่าตอบแทน	๐	๐	๐
-ค่าใช้สอย	๑๗๐,๐๐๐	๐	๑๗๐,๐๐๐
-ค่าวัสดุ	๓๐,๐๐๐	๐	๓๐,๐๐๐
-ค่าสาธารณูปโภค	๐	๐	๐
งบลงทุน	๐	๐	๐
-ค่าครุภัณฑ์	๐	๐	๐
-ค่าที่ดินและ สิ่งก่อสร้าง	๐	๐	๐
งบรายจ่ายอื่นๆ	๐	๐	๐
-รายจ่ายอื่น	๐	๐	๐
งบเงินอุดหนุน	๐	๐	๐
-เงินอุดหนุน	๐	๐	๐
รวม	๒๐๐,๐๐๐	๐	๒๐๐,๐๐๐

รายจ่ายตามงานและงบรายจ่าย
องค์การบริหารส่วนตำบลศรีสำราญ
อ.น้ำโสม จ.อุตรธานี

แผนงานอุตสาหกรรมและการโยธา

งานงบ	งานบริหารทั่วไปเกี่ยวกับ อุตสาหกรรมและการ โยธา	งานก่อสร้าง	รวม
งบบุคลากร	๖๗๖,๐๘๐	๕๕๑,๖๔๐	๑,๒๒๗,๗๒๐
-เงินเดือน (ฝ่ายการเมือง)	๐	๐	๐
-เงินเดือน (ฝ่ายประจำ)	๖๗๖,๐๘๐	๕๕๑,๖๔๐	๑,๒๒๗,๗๒๐
งบดำเนินงาน	๓๕๐,๐๐๐	๐	๓๕๐,๐๐๐
-ค่าตอบแทน	๐	๐	๐
-ค่าใช้จ่าย	๒๒๐,๐๐๐	๐	๒๒๐,๐๐๐
-ค่าวัสดุ	๑๒๐,๐๐๐	๐	๑๒๐,๐๐๐
-ค่าสาธารณูปโภค	๐	๐	๐
งบลงทุน	๑๒๙,๐๐๐	๔๙๔,๐๐๐	๖๒๓,๐๐๐
-ค่าครุภัณฑ์	๑๒๙,๐๐๐	๔๔,๐๐๐	๒๒๓,๐๐๐
-ค่าที่ดินและสิ่งก่อสร้าง	๐	๔๐๐,๐๐๐	๔๐๐,๐๐๐
งบรายจ่ายอื่นๆ	๐	๐	๐
-รายจ่ายอื่น	๐	๐	๐
งบเงินอุดหนุน	๐	๐	๐
-เงินอุดหนุน	๐	๐	๐
รวม	๑,๑๕๕,๐๘๐	๑,๐๔๕,๖๔๐	๒,๑๙๐,๗๒๐

รายจ่ายตามงานและงบรายจ่าย
องค์การบริหารส่วนตำบลศรีสำราญ
อ.น้ำโสม จ.อุตรธานี

แผนงานการเกษตร

งานงบ	งานส่งเสริม การเกษตร	งานอนุรักษ์แหล่งน้ำ และป่าไม้	รวม
งบบุคลากร	๑๗๕,๒๐๐	๐	๑๗๕,๐๐
-เงินเดือน (ฝ่ายการเมือง)	๐	๐	๐
-เงินเดือน (ฝ่ายประจำ)	๑๗๕,๒๐๐	๐	๑๗๕,๒๐๐
งบดำเนินงาน	๕๐,๐๐๐	๐	๕๐,๐๐๐
-ค่าตอบแทน	๐	๐	๐
-ค่าใช้สอย	๕๐,๐๐๐	๐	๕๐,๐๐๐
-ค่าวัสดุ	๐	๐	๐
-ค่าสาธารณูปโภค	๐	๐	๐
งบลงทุน	๒,๕๐๐	๐	๒,๕๐๐
-ค่าครุภัณฑ์	๒,๕๐๐	๐	๒,๕๐๐
-ค่าที่ดินและสิ่งก่อสร้าง	๐	๐	๐
งบรายจ่ายอื่นๆ	๐	๐	๐
-รายจ่ายอื่น	๐	๐	๐
งบเงินอุดหนุน	๐	๐	๐
-เงินอุดหนุน	๐	๐	๐
รวม	๒๑๗,๗๐๐	๐	๒๑๗,๗๐๐

ข้อบัญญัติ
งบประมาณรายจ่าย ประจำปีงบประมาณ พ.ศ.๒๕๖๗
องค์การบริหารส่วนตำบลศรีสำราญ
อำเภอน้ำโสม จังหวัดอุดรธานี

โดยที่เป็นการสมควรตั้งงบประมาณรายจ่ายประจำปีงบประมาณ พ.ศ.๒๕๖๗ อาศัยอำนาจตามความในพระราชบัญญัติสภาตำบลและองค์การบริหารส่วนตำบล พ.ศ.๒๕๓๗ แก้ไขเพิ่มเติมถึง (ฉบับที่ ๗) พ.ศ.๒๕๖๒ มาตรา ๘๗ จึงตราข้อบัญญัติงบประมาณรายจ่ายขึ้นไว้โดยความเห็นชอบของสภาองค์การบริหารส่วนตำบลศรีสำราญ และโดยอนุมัติของนายอำเภอเมืองน้ำโสม

ข้อ ๑ ข้อบัญญัตินี้เรียกว่า “ข้อบัญญัติงบประมาณรายจ่ายประจำปีงบประมาณ พ.ศ.๒๕๖๗

ข้อ ๒ ข้อบัญญัตินี้ให้ใช้บังคับ ตั้งแต่วันที่ ๑ ตุลาคม ๒๕๖๖ เป็นต้นไป

ข้อ ๓ งบประมาณรายจ่ายประจำปีงบประมาณ พ.ศ. ๒๕๖๗ ให้ตั้งจ่ายเป็นจำนวนรวมทั้งสิ้น ๓๐,๖๕๐,๕๐๐.- บาท โดยแยกรายละเอียดตามแผนงานได้ดังนี้

ข้อ ๔ งบประมาณรายจ่ายทั่วไป จ่ายจากรายได้จัดเก็บเอง หมวดภาษีจัดสรร และหมวดเงินอุดหนุนทั่วไป เป็นจำนวนรวมทั้งสิ้น ๓๐,๖๕๐,๕๐๐.- บาท โดยแยกรายละเอียดตามแผนงานได้ดังนี้

ด้าน/แผนงาน	ยอดรวม
ด้านบริหารทั่วไป	
แผนงานบริหารทั่วไป	๑๑,๑๕๐,๑๐๖
แผนงานการรักษาความสงบภายใน	๑,๒๑๐,๐๐๐
ด้านบริการชุมชนและสังคม	
แผนงานการศึกษา	๔,๓๓๕,๓๖๐
แผนงานสาธารณสุข	๖๙๗,๙๖๐
แผนงานสังคมสงเคราะห์	๔๕๙,๑๘๐
แผนงานการเคหะและชุมชน	๓,๔๗๘,๐๐๐
แผนสร้างเสริมความเข้มแข็งของชุมชน	๔๐,๐๐๐
แผนงานการศาสนาวัฒนธรรมและนันทนาการ	๒๐๐,๐๐๐
ด้านเศรษฐกิจ	
แผนงานอุตสาหกรรมและการโยธา	๒,๑๙๐,๗๒๐
แผนงานการเกษตร	๒๑๗,๗๐๐
แผนงานการพาณิชย์	-
ด้านการดำเนินงานอื่น	
แผนงานงบกลาง	๖,๖๗๑,๔๑๔
งบประมาณรายจ่ายทั้งสิ้น	๓๐,๖๕๐,๕๐๐

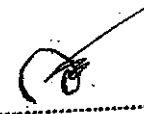
ข้อ ๕ งบประมาณรายจ่ายเฉพาะการ จ่ายจากรายได้เป็นจำนวนรวมทั้งสิ้น ๐ บาท ดังนี้


งบ	ยอดรวม
รวมรายจ่าย	๐

ข้อ ๖ ให้นายกองคการบริหารส่วนตำบลศรีสำราญปฏิบัติการเบิกจ่ายเงินงบประมาณที่ได้รับอนุมัติให้
เป็นไปตามระเบียบกระทรวงมหาดไทยว่าด้วยวิธีการงบประมาณขององค์กรปกครองส่วนท้องถิ่นและระเบียบ
กระทรวงมหาดไทยว่าด้วยการรับเงิน การเบิกจ่ายเงิน การเก็บรักษาเงินและการตรวจเงินขององค์กรปกครอง
ส่วนท้องถิ่น

ข้อ ๗ ให้นายกองคการบริหารส่วนตำบลศรีสำราญมีหน้าที่รักษาการให้เป็นไปตามบัญญัตินี้

ประกาศ ณ วันที่ ๑๔ ก.ย. ๒๕๖๖

(ลงนาม) 
(นายจรัส อำพันทอง)
นายกองค์การบริหารส่วนตำบลศรีสำราญ

(ลงนาม) 
(นายคณพศ พินโคตร)
นายอำเภอหน้าโฮม

รายงานรายละเอียดประมาณการรายจ่ายงบประมาณรายจ่ายทั่วไป
ประจำปีงบประมาณ พ.ศ.๒๕๖๗
องค์การบริหารส่วนตำบลศรีสำราญ
อำเภอน้ำโสม จังหวัดอุตรธานี
แผนงานงบกลาง

งบกลาง		รวม ๖,๖๗๑,๔๗๔ บาท
งบกลาง		รวม ๖,๖๗๑,๔๗๔ บาท
หมวดงบกลาง		รวม ๖,๖๗๑,๔๗๔ บาท
๑. เงินสมทบกองทุนประกันสังคม		จำนวน ๑๔๙,๖๗๖ บาท
-เพื่อจ่ายเป็นเงินสมทบกองทุนประกันสังคมสำหรับพนักงานจ้างตามภารกิจและพนักงานจ้างชั่วคราว จำนวนอัตรา ร้อยละ ๕ ขององค์การบริหารส่วนตำบลศรีสำราญ รวมถึงพนักงานจ้างศูนย์พัฒนาเด็กเล็ก จำนวน ๒,๙๙๓,๕๒๐ บาท เป็นไปตามหนังสือสั่งการ ด่วนที่สุด ที่ มท ๐๘๐๘.๒/ว ๓๗๔๙ ลงวันที่ ๓๐ มิถุนายน ๒๕๖๔ (ปรากฏในแผนงานงบกลาง/งานงบกลาง)		
๒. เบี้ยยังชีพผู้สูงอายุ		จำนวน ๔,๒๓๘,๕๐๐ บาท
-เพื่อจ่ายเป็นเงินสวัสดิการเบี้ยยังชีพผู้สูงอายุ ที่มีอายุ ๖๐ ปี บริบูรณ์ขึ้นไปที่มีคุณสมบัติครบถ้วนตามระเบียบกระทรวงมหาดไทย ว่าด้วยหลักเกณฑ์การจ่ายเงินเบี้ยยังชีพผู้สูงอายุขององค์กรปกครองส่วนท้องถิ่น ในการเบิกจ่ายจริงในแต่ละเดือนของผู้มีสิทธิได้รับเบี้ยยังชีพ		
-เป็นไปตามหนังสือสั่งการ ด่วนที่สุด ที่ มท ๐๘๐๘.๒/ว ๓๗๔๙ ลงวันที่ ๓๐ มิถุนายน ๒๕๖๔		
-เป็นไปตามแผนพัฒนาท้องถิ่น (พ.ศ.๒๕๖๖-๒๕๗๐) หน้าที่ ๙๗ ลำดับที่ ๑๒๐		
๓. เบี้ยยังชีพคนพิการ		จำนวน ๑,๕๙๘,๕๐๐ บาท
-เพื่อจ่ายเป็นเงินเบี้ยความพิการให้คนพิการขององค์การบริหารส่วนตำบลศรีสำราญ ที่ได้จดทะเบียนคนพิการตามกฎหมายว่าด้วยการส่งเสริมคุณภาพชีวิตคนพิการ เป็นไปตามหนังสือสั่งการ ด่วนที่สุด ที่ มท ๐๘๐๘.๒/ว ๓๗๔๙ ลงวันที่ ๓๐ มิถุนายน ๒๕๖๔		
-เป็นไปตามแผนพัฒนาท้องถิ่น (พ.ศ.๒๕๖๖-๒๕๗๐) หน้าที่ ๙๘ ลำดับที่ ๑๒๑		
๔. เบี้ยยังชีพผู้ป่วยโรคเอดส์		จำนวน ๖๐,๐๐๐ บาท
-เพื่อจ่ายเป็นเงินเบี้ยยังชีพผู้ป่วยโรคเอดส์ จะต้องเป็นผู้ป่วยที่แพทย์ทำการวินิจฉัย และรับรองแล้วว่ามีฐานะยากจนไม่สามารถประกอบอาชีพเลี้ยงตนได้ จำนวน ๑๐ คนๆ ละ ๕๐๐ บาท ต่อเดือน เป็นเงิน ๖๐,๐๐๐ บาท เป็นไปตามหนังสือสั่งการ ด่วนมาก ที่ มท ๐๘๐๘.๒/ว ๓๐๒๘ ลงวันที่ ๖ มิถุนายน ๒๕๖๑		
-เป็นไปตามแผนพัฒนาท้องถิ่น (พ.ศ.๒๕๖๖-๒๕๗๐) หน้าที่ ๙๘ ลำดับที่ ๑๒๒		

๕.เงินสำรองจ่าย

จำนวน ๒๐๐,๐๐๐ บาท

-เพื่อจ่ายเป็นค่าใช้จ่ายกรณีฉุกเฉินที่มีเหตุสาธารณภัยเกิดขึ้น หรือกรณีการป้องกันและยับยั้งก่อนเกิดสาธารณภัย หรือคาดว่าจะเกิดสาธารณภัย หรือกรณีฉุกเฉินเพื่อบรรเทาปัญหาความเดือดร้อนของประชาชนเป็นส่วนรวม ตั้งไว้ ๑๐๒,๔๘๒ บาท

- เป็นไปตามระเบียบกระทรวงมหาดไทยว่าด้วยวิธีการงบประมาณขององค์กรปกครองส่วนท้องถิ่น พ.ศ. ๒๕๖๓ ข้อ ๑๙

รายจ่ายตามข้อผูกพัน

๖.กองทุนหลักประกันสุขภาพท้องถิ่น

จำนวน ๔๑,๐๐๐ บาท

-เพื่อจ่ายเป็นเงินสมทบกองทุนหลักประกันสุขภาพระดับท้องถิ่นให้แก่ประชาชนในเขตรับผิดชอบขององค์การบริหารส่วนตำบลศรีสำราญ ในอัตราไม่น้อยกว่าร้อยละ ๓๐ ของค่าบริการสาธารณสุขที่ได้รับจากกองทุนหลักประกันสุขภาพแห่งชาติต่อรายหัวประชากรในพื้นที่ ตามประกาศคณะกรรมการหลักประกันสุขภาพแห่งชาติลงวันที่ ๒๘ มิถุนายน ๒๕๕๙

-เป็นไปตามหนังสือสั่งการด่วนมาก ที่ มท ๐๘๙๑.๔/ว ๒๕๐๒ ลงวันที่ ๒๐ สิงหาคม ๒๕๕๓

๗.ค่าใช้จ่ายในการจัดการจราจร

จำนวน ๕,๐๐๐ บาท

-เพื่อจ่ายเป็นค่าใช้จ่ายในการแก้ไขเกี่ยวกับจราจร ที่ประชาชนได้รับประโยชน์โดยตรง เช่น การทาสีตีเส้น สัญญาณไฟจราจร สามเหลี่ยมหยุดรถ ป้ายจราจร กระจกโค้งจราจร กระบองไฟจราจร กรวยจราจร แผงกั้นจราจร แผงพลาสติกใส่น้ำ เสาล้อมลูกจราจร เสื้อจราจร ยางชะลอความเร็วรถ ฯลฯ ตามหนังสือ ที่ อด ๐๐๒๓.๑๔/ว ๑๗๒ ลงวันที่ ๒๕ กรกฎาคม ๒๕๖๒

๘.เงินสมทบกองทุนเงินทดแทน

จำนวน ๕,๙๘๘ บาท

-เพื่อจ่ายเป็นค่าใช้จ่าย สมทบกองทุนเงินทดแทนเป็นรายปี ในอัตราร้อยละ ๐.๒ ของค่าจ้างโดยประมาณทั้งปี ๒,๙๙๓,๕๒๐ บาท ตามหนังสือ ที่ อด ๐๐๒๓.๑๔/๑๐๕ ลงวันที่ ๑๗ มกราคม ๒๕๖๒

๙.เงินสมทบกองทุนบำเหน็จบำนาญข้าราชการส่วนท้องถิ่น (กบท.) จำนวน ๓๗๓,๐๑๐ บาท

-เพื่อจ่ายเป็นเงินสมทบกองทุนบำเหน็จบำนาญข้าราชการส่วนท้องถิ่น (กบท.)

ออกตามความในพระราชบัญญัติบำเหน็จบำนาญข้าราชการส่วนท้องถิ่น

พ.ศ. ๒๕๐๐ และตามระเบียบกระทรวงมหาดไทย ว่าด้วยเงิน บำเหน็จบำนาญ

ของข้าราชการส่วนท้องถิ่น พ.ศ.๒๕๓๖ โดยตั้งจ่ายในอัตราร้อยละ ๒ ของรายได้

โดยไม่รวมรายได้พันธนบัตร เงินกู้ เงินที่มีผู้อุทิศให้ และเงินอุดหนุนทุกชนิด

จำนวนเงิน คือ ๑๘,๖๕๐,๕๐๐ บาท ร้อยละ ๒ คือ ๓๗๓,๐๑๐ บาท

-เป็นไปตามหนังสือสั่งการด่วนมาก ที่ มท ๐๘๐๘.๕/ว ๓๑ ลงวันที่ ๒๑ ตุลาคม ๒๕๖๓

แผนงานบริหารงานทั่วไป

งานบริหารทั่วไป	รวม	๗,๔๕๒,๘๘๒ บาท
งบบุคลากร	รวม	๔,๔๔๗,๗๔๐ บาท
เงินเดือน (ฝ่ายการเมือง)	รวม	๒,๑๙๔,๐๘๐ บาท
ค่าตอบแทนรายเดือนนายก/รองนายกองค์กรปกครองส่วนท้องถิ่น	จำนวน	๖๙๕,๕๒๐ บาท
<p>- เพื่อจ่ายเป็นค่าตอบแทนรายเดือนของนายก/รองนายกฯ ตามระเบียบกระทรวงมหาดไทยว่าด้วยเงินค่าตอบแทนนายก อบต. รองนายก อบต. ประธานสภา อบต. สมาชิกสภา อบต. เลขานุการนายก อบต. และเลขานุการสภา อบต. (ฉบับที่ ๓) พ.ศ. ๒๕๖๖ จำนวนตั้งจ่ายไว้ ๑๒ เดือน เงินเงิน ๖๙๕,๕๒๐ บาท (ปรากฏในแผนงานบริหารงานทั่วไป/งานบริหารงานทั่วไป)</p>		
ค่าตอบแทนประจำตำแหน่งนายก/รองนายก	จำนวน	๑๒๐,๐๐๐ บาท
<p>- เพื่อจ่ายเงินค่าตอบแทนประจำตำแหน่งนายก/รองนายกฯ ตามระเบียบกระทรวงมหาดไทยว่าด้วยเงินค่าตอบแทนนายก อบต. รองนายก อบต. ประธานสภา อบต. สมาชิกสภา อบต. เลขานุการนายก อบต. และเลขานุการสภา อบต. (ฉบับที่ ๓) พ.ศ. ๒๕๖๖ จำนวนตั้งจ่ายไว้ ๑๒ เดือน เป็นเงิน ๑๒๐,๐๐๐ บาท (ปรากฏในแผนงานบริหารงานทั่วไป/งานบริหารทั่วไป)</p>		
ค่าตอบแทนพิเศษนายก/รองนายก	จำนวน	๑๒๐,๐๐๐ บาท
<p>- เพื่อจ่ายเป็นเงินค่าตอบแทนพิเศษนายกองค์การบริหารส่วนตำบล ตามระเบียบกระทรวงมหาดไทยว่าด้วยเงินค่าตอบแทนนายก อบต. รองนายก อบต. ประธานสภา อบต. สมาชิกสภา อบต. เลขานุการนายก อบต. และเลขานุการสภา อบต. (ฉบับที่ ๓) พ.ศ. ๒๕๖๖ จำนวนตั้งไว้ ๑๒ เดือน เป็นเงิน ๑๒๐,๐๐๐ บาท (ปรากฏในแผนงานบริหารงานทั่วไป/งานบริหารทั่วไป)</p>		
ค่าตอบแทนรายเดือนเลขานุการ/ที่ปรึกษานายกเทศมนตรี นายกองค์การบริหารส่วนตำบล	จำนวน	๑๑๕,๙๒๐ บาท
<p>- เพื่อจ่ายเป็นค่าตอบแทนรายเดือนเลขานุการนายกองค์การบริหารส่วนตำบล ตามระเบียบกระทรวงมหาดไทยว่าด้วยเงินค่าตอบแทนนายก อบต. รองนายก อบต. ประธานสภา อบต. สมาชิกสภา อบต. เลขานุการนายก อบต. และเลขานุการสภา อบต. (ฉบับที่ ๓) พ.ศ. ๒๕๖๖ จำนวนตั้งไว้ ๑๒ เดือน เป็นเงิน ๑๑๕,๙๒๐ บาท (ปรากฏในแผนงานบริหารงานทั่วไป/งานบริหารทั่วไป)</p>		

คำตอบแทนประธานสภา/รองประธานสภา/สมาชิกสภา/เลขานุการสภา
องค์กรปกครองส่วนท้องถิ่น จำนวน ๑,๑๔๒,๖๔๐ บาท

- เพื่อจ่ายเป็นคำตอบแทนประธานสภา รองประธานสภา สมาชิก
สภา และเลขานุการสภา อบต. ตามระเบียบกระทรวงมหาดไทยว่า
ด้วยเงินคำตอบแทนนายก อบต. รองนายก อบต.ประธานสภา
อบต.สมาชิกสภา อบต. เลขานุการนายก อบต.และเลขานุการสภา
อบต. (ฉบับที่ ๓) พ.ศ.๒๕๖๖ ดังนี้
จำนวนตั้งไว้ ๑๒ เดือน เป็นเงิน ๑,๑๔๒,๖๔๐ บาท
(ปรากฏในแผนงานบริหารงานทั่วไป/งานบริหารทั่วไป)

เงินเดือน (ฝ่ายประจำ)

เงินเดือนข้าราชการ หรือพนักงานส่วนท้องถิ่น รวม ๒,๒๕๓,๖๖๐ บาท
จำนวน ๑,๔๖๘,๗๔๐ บาท

- เพื่อจ่ายเป็นเงินเดือนพนักงานส่วนตำบลและเงินปรับปรุง
เงินเดือนประจำปี สำหรับพนักงานส่วนตำบลของสำนักปลัด
จำนวน ๕ อัตรา จำนวนตั้งจ่ายไว้ ๑๒ เดือน เป็นเงิน
๑,๔๖๘,๗๔๐ บาท.

(ปรากฏในแผนงานบริหารงานทั่วไป/งานบริหารทั่วไป)

เงินประจำตำแหน่ง

- เพื่อจ่ายเป็นเงินประจำตำแหน่ง/เงินเพิ่ม/คำตอบแทน พนักงาน
ส่วนตำบล สำหรับพนักงานส่วนตำบลของสำนักปลัด จำนวนตั้งจ่าย
ไว้จำนวน ๑๒ เดือน เป็นเงิน ๙๐,๐๐๐ บาท
จำนวน ๙๐,๐๐๐ บาท

คำตอบแทนพนักงานจ้าง

- เพื่อจ่ายเป็นคำตอบแทนพนักงานจ้าง จำนวน ๕ อัตรา จำนวนตั้ง
จ่ายไว้ ๑๒ เดือน เป็นเงิน ๖๔๖,๙๒๐ บาท
จำนวน ๖๔๖,๙๒๐ บาท
(ปรากฏในแผนงานบริหารงานทั่วไป/งานบริหารทั่วไป)

เงินเพิ่มต่าง ๆ ของพนักงานจ้าง

- เพื่อจ่ายเป็นเงินเพิ่มค่าครองชีพชั่วคราว สำหรับพนักงานจ้าง
รวม ๕ อัตรา จำนวนตั้งจ่ายไว้ ๑๒ เดือน เป็นเงิน ๔๘,๐๐๐ บาท
จำนวน ๔๘,๐๐๐ บาท
(ปรากฏในแผนงานบริหารงานทั่วไป/งานบริหารทั่วไป)

งบดำเนินงาน

คำตอบแทน รวม ๒,๙๕๒,๖๔๒ บาท

คำตอบแทนผู้ปฏิบัติราชการอันเป็นประโยชน์แก่องค์กรปกครองส่วน
ท้องถิ่น รวม ๙๔๓,๑๖๐ บาท

คำตอบแทนคณะกรรมการสอบข้อเท็จจริงความรับผิดชอบ
- เพื่อจ่ายเป็นคำตอบแทนคณะกรรมการสอบละเมิด จำนวน
๕,๐๐๐ บาท จำนวน ๕,๐๐๐ บาท

คำตอบแทนคณะกรรมการสอบสวนทางวินัย
- เพื่อจ่ายเป็นคำตอบแทนคณะกรรมการสอบวินัย จำนวน ๕,๐๐๐
บาท จำนวน ๕,๐๐๐ บาท

<p>เงินประโยชน์ตอบแทนอื่นเป็นกรณีพิเศษ</p> <ul style="list-style-type: none"> - เพื่อจ่ายเป็นเงินผลประโยชน์ตอบแทนอื่นเป็นกรณีพิเศษ (เงินรางวัลประจำปี) สำหรับพนักงานส่วนตำบล ลูกจ้างประจำ พนักงานจ้าง จำนวน ๗๗๘,๑๖๐ บาท 	<p>จำนวน ๗๗๘,๑๖๐ บาท</p>
<p>ค่าตอบแทนการปฏิบัติงานนอกเวลาราชการ</p> <ul style="list-style-type: none"> - เพื่อจ่ายเป็นค่าตอบแทนปฏิบัติงานนอกเวลาราชการ ให้แก่พนักงาน อบต. ลูกจ้างประจำ พนักงานจ้างในการปฏิบัติหน้าที่นอกเวลาราชการ และอื่น ๆ ให้เป็นไปตามระเบียบกฎหมายกำหนด 	<p>จำนวน ๒๕,๐๐๐ บาท</p>
<p>ค่าเช่าบ้าน</p> <ul style="list-style-type: none"> - เพื่อจ่ายเป็นค่าเช่าบ้านให้แก่พนักงาน อบต. ซึ่งมีสิทธิเบิกค่าเช่าบ้านได้ตามระเบียบฯ เป็นเงิน ๑๒๐,๐๐๐ บาท - เป็นไปตามระเบียบกระทรวงมหาดไทยว่าด้วยค่าเช่าบ้านของข้าราชการส่วนท้องถิ่น พ.ศ. ๒๕๕๘ แก้ไขเพิ่มเติมถึง (ฉบับที่ ๒) พ.ศ. ๒๕๕๑ 	<p>จำนวน ๑๒๐,๐๐๐ บาท</p>
<p>เงินช่วยเหลือการศึกษาบุตร</p> <p>เงินช่วยเหลือการศึกษาบุตรข้าราชการ/พนักงาน/ลูกจ้างประจำ</p> <ul style="list-style-type: none"> - เพื่อจ่ายเป็นค่าช่วยเหลือการศึกษาบุตรให้แก่ ผู้บริหารท้องถิ่น พนักงานส่วนตำบล ซึ่งมีสิทธิเบิกเงินช่วยเหลือการศึกษาบุตรให้เป็นไปตามระเบียบ กฎหมายกำหนด 	<p>จำนวน ๑๐,๐๐๐ บาท</p>
<p>ค่าใช้จ่าย</p> <p>รายจ่ายเพื่อให้ได้มาซึ่งบริการ</p>	<p>รวม ๑,๒๔๕,๐๐๐ บาท</p>
<p>ค่าจ้างเหมาบริการ</p> <ul style="list-style-type: none"> - เพื่อจ่ายเป็นค่าใช้จ่ายค่าจ้างเหมาบริการให้ผู้รับจ้างทำการอย่างหนึ่งอย่างใดซึ่งมิใช่เป็นการประกอบ ดัดแปลง ต่อเติมครุภัณฑ์หรือสิ่งก่อสร้างอย่างใด เช่น ค่าจ้างเหมาสูบน้ำ ค่าจ้างแบกหาม สัมภาระ ค่าบริการกำจัดปลวก ค่าจ้างผู้แสดงแบบและค่าซ่อมแซมทรัพย์สิน เป็นต้น ให้หมายถึง งานรักษาความปลอดภัย งานทำความสะอาด งานดูแลต้นไม้สนามหญ้าและสวนหย่อม งานจัดทำคำแปล งานผลิตและพิมพ์เอกสาร งานผลิตสื่อการประชาสัมพันธ์ และค่าใช้จ่ายอื่น ๆ ฯลฯ ที่จำเป็นที่เป็นกิจการในอำนาจหน้าที่ ที่สามารถเบิกจ่ายในประเภทรายจ่ายนี้ ตามหนังสือกรมส่งเสริมการปกครองท้องถิ่น ที่ มท ๐๘๐๘.๒/ว ๑๐๙๕ ลงวันที่ ๒๘ พฤษภาคม ๒๕๖๔ และหนังสือสั่งการด่วนมาก ที่ มท.๐๘๐๘.๒/ว ๗๑๒๐ ลงวันที่ ๙ ธันวาคม ๒๕๕๙) (ปรากฏในแผนงานบริหารงานทั่วไป/ งานบริหารทั่วไป) 	<p>จำนวน ๖๖๐,๐๐๐ บาท</p>

ค่าจ้างเหมาประเมินความพึงพอใจ

จำนวน

๒๐,๐๐๐ บาท

- เพื่อจ่ายเป็นจ้างเหมาประเมินความพึงพอใจในการปฏิบัติงานตาม
มติและตัวชี้วัดเสนอขอรับการประเมินประสิทธิภาพและ
ประสิทธิผลของการปฏิบัติราชการเพื่อกำหนดผลประโยชน์ตอบแทน
อื่นในกรณีพิเศษสำหรับพนักงาน ลูกจ้าง และพนักงานจ้าง ให้
เป็นไปตามระเบียบกฎหมายกำหนด

รายจ่ายเกี่ยวกับการรับรองและพิธีการ

(๑) ค่ารับรองในการต้อนรับบุคคลหรือคณะบุคคล

จำนวน

๒๐,๐๐๐ บาท

- เพื่อจ่ายเป็นค่าเลี้ยงต้อนรับบุคคลหรือคณะบุคคลและเจ้าหน้าที่
ผู้เกี่ยวข้องที่มาปฏิบัติราชการ เยี่ยมชม หรือทัศนศึกษาดูงานซึ่ง
ร่วมต้อนรับบุคคลหรือคณะบุคคล โดยจ่ายเป็นค่าอาหาร ค่า
เครื่องดื่ม ค่าของขวัญ ค่าพิมพ์เอกสารตลอดจนค่าใช้จ่ายที่
เกี่ยวเนื่องในการเลี้ยงรับรองรวมทั้งค่าบริการ และค่าใช้จ่ายอื่นซึ่ง
จำเป็นต้องจ่ายที่เกี่ยวกับการรับรองและให้บริการค่าใช้จ่ายอื่น ๆ ฯลฯ
ให้เป็นไปตามระเบียบ กฎหมายกำหนด

(๒) ค่าเลี้ยงรับรองในการประชุม

จำนวน

๒๐,๐๐๐ บาท

- เพื่อจ่ายเป็นค่าเลี้ยงรับรองในการประชุมสภา อบต. ประชุม คณะ
ผู้บริหาร พนักงาน อบต. และการประชุมอื่น ๆ โดยจ่ายเป็น
ค่าอาหาร ค่าเครื่องดื่มต่าง ๆ ค่าเครื่องใช้ในการเลี้ยงรับรอง
ค่าบริการและค่าใช้จ่ายอื่น ๆ ที่จำเป็น ฯลฯ
- ให้เป็นไปตามระเบียบ กฎหมายกำหนด

รายจ่ายเกี่ยวเนื่องกับการปฏิบัติราชการที่ไม่เข้าลักษณะรายจ่ายงบ
รายจ่ายอื่น ๆ

ค่าใช้จ่ายในการเดินทางไปราชการ

จำนวน

๑๕๐,๐๐๐ บาท

- เพื่อจ่ายเป็นค่าใช้จ่ายในการเดินทางไปราชการ ในราชอาณาจักร
และนอกเขตราชอาณาจักร เช่น ค่าเบี้ยเลี้ยงเดินทาง ค่าพาหนะ ค่า
เช่าที่พักและค่าใช้จ่ายอื่น ๆ ในการเดินทางไปราชการหรือไปอบรม
สัมมนาศึกษาดูงาน ของพนักงานส่วนตำบล ลูกจ้างประจำ พนักงาน
จ้างหรือผู้มีสิทธิตามระเบียบกฎหมายกำหนด
- เป็นไปตามระเบียบกระทรวงมหาดไทยว่าด้วยค่าใช้จ่ายในการ
เดินทางไปราชการของเจ้าหน้าที่ท้องถิ่น พ.ศ.๒๕๕๕ แก้ไขเพิ่มเติม
ถึง (ฉบับที่ ๔) พ.ศ.๒๕๖๑

(ปรากฏแผนงานบริหารงานทั่วไป/งานบริหารทั่วไป)

<p>ค่าใช้จ่ายลงทะเบียนในการฝึกอบรม</p> <ul style="list-style-type: none"> - เพื่อจ่ายเป็นค่าลงทะเบียนในการฝึกอบรมของคณะผู้บริหารสมาชิก อบต. ชำราชกรพนักงานส่วนตำบล ลูกจ้างประจำ พนักงานจ้าง ค่าธรรมเนียมศาลและค่าใช้จ่ายอื่น ๆ ที่เกี่ยวข้อง ฯลฯ ให้เป็นไปตามระเบียบกฎหมายกำหนด - เป็นไปตามระเบียบกระทรวงมหาดไทยว่าด้วยค่าใช้จ่ายในการฝึกอบรมและการเข้ารับการฝึกอบรมของเจ้าหน้าที่ท้องถิ่น พ.ศ. ๒๕๕๗ 	<p>จำนวน ๑๐๐,๐๐๐ บาท</p>
<p>โครงการจิตอาสาเราทำความดีด้วยหัวใจ</p> <ul style="list-style-type: none"> - เพื่อจ่ายเป็นค่าใช้จ่ายในการจัดการโครงการจิตอาสา"เราทำความดีด้วยหัวใจ" เช่น จ่ายค่าวัสดุ อุปกรณ์ ป้าย ค่าวิทยากร อาหาร น้ำดื่ม ฯลฯ ให้เป็นไปตามที่ระเบียบ กฎหมายกำหนด - เป็นไปตามแผนพัฒนาท้องถิ่น (พ.ศ.๒๕๖๖-๒๕๗๐) หน้าที่ ๙๒ ลำดับที่ ๑๑๐ 	<p>จำนวน ๑๕,๐๐๐ บาท</p>
<p>โครงการศึกษาดูงานนอกสถานที่</p> <ul style="list-style-type: none"> - เพื่อเป็นค่าใช้จ่ายโครงการศึกษาดูงานนอกสถานที่ เช่น จ่ายค่าวัสดุ อุปกรณ์ ป้าย ค่าวิทยากร อาหาร น้ำดื่ม ฯลฯ ให้เป็นไปตามที่ระเบียบ กฎหมายกำหนด - เป็นไปตามระเบียบกระทรวงการคลังว่า ด้วยค่าใช้จ่ายในการฝึกอบรม การจัดงานและการประชุมระหว่างประเทศ พ.ศ.๒๕๔๔ และฉบับแก้ไขทุกฉบับ - เป็นไปตามแผนพัฒนาท้องถิ่น (พ.ศ.๒๕๖๖-๒๕๗๐) หน้าที่ ๑๑๐ ลำดับที่ ๑๔๖ 	<p>จำนวน ๒๐๐,๐๐๐ บาท</p>
<p>โครงการเสริมสร้างคุณธรรมจริยธรรมในองค์กร</p> <ul style="list-style-type: none"> - เพื่อจ่ายเป็นค่าใช้จ่ายโครงการเสริมสร้างคุณธรรมจริยธรรมในองค์กร เช่น จ่ายค่าวัสดุ อุปกรณ์ ป้าย ค่าวิทยากร อาหาร น้ำดื่ม ฯลฯ ให้เป็นไปตามที่ระเบียบ กฎหมายกำหนด - เป็นไปตามระเบียบกระทรวงมหาดไทยว่าด้วยค่าใช้จ่ายในการฝึกอบรมและการเข้ารับการฝึกอบรมของเจ้าหน้าที่ท้องถิ่น พ.ศ. ๒๕๕๗ - เป็นไปตามแผนพัฒนาท้องถิ่น (พ.ศ.๒๕๖๖-๒๕๗๐) หน้าที่ ๑๑๓ ลำดับที่ ๑๕๒ 	<p>จำนวน ๑๐,๐๐๐ บาท</p>
<p>ค่าบำรุงรักษาและซ่อมแซม</p> <ul style="list-style-type: none"> - เพื่อจ่ายเป็นค่าบำรุงรักษาทรัพย์สินครุภัณฑ์สำนักงานเพื่อให้สามารถใช้งานได้คงเดิม เช่น เครื่องถ่ายเอกสาร คอมพิวเตอร์ เครื่องพิมพ์ เครื่องปรับอากาศ เครื่องเสียง ฯลฯ (ปรากฏในแผนงานบริหารงานทั่วไป /บริหารทั่วไป) 	<p>จำนวน ๕๐,๐๐๐ บาท</p>

ค่าวัสดุ	รวม	๔๒๖,๐๐๐ บาท
วัสดุสำนักงาน	จำนวน	๑๐๐,๐๐๐ บาท
<p>- เพื่อจ่ายเป็นค่าจัดซื้อสิ่งของเครื่องใช้ต่าง ๆ สำหรับใช้ในสำนักงาน เช่น กระดาษ หมึก แฟ้ม สมุด ปากกา ดินสอ กาว แผ่นพลาสติก แบบพิมพ์ คลิป เบ็ก เข็มหมุด ธงชาติ สิ่งพิมพ์ ที่ได้จากการซื้อน้ำมัน ไซ ซัฟฟิ่ง น้ำดื่ม พนักงานเจ้าหน้าที่ อบต. และสำหรับบริการ ประชาชน ฯลฯ (เป็นไปตามหนังสือกระทรวงมหาดไทย ที่ มท ๐๘๐๘.๒/ว ๑๐๙๕ ลงวันที่ ๒๘ พฤษภาคม ๒๕๖๔) (ปรากฏใน แผนงานบริหารงานทั่วไป/งานบริหารทั่วไป)</p>		
วัสดุไฟฟ้าและวิทยุ	จำนวน	๑๐,๐๐๐ บาท
<p>- เพื่อจ่ายเป็นค่าจัดซื้อวัสดุไฟฟ้าและวิทยุ เช่น หลอดไฟฟ้า ถ่านไฟฉาย ปลั๊กไฟฟ้า สายไฟฟ้า หลอดไฟฟ้า สวิตซ์ไฟฟ้า อุปกรณ์ ต่างๆ ที่เกี่ยวกับเครื่องวิทยุสื่อสาร เครื่องขยายเสียง ฯลฯ ที่ใช้ใน กิจการของ อบต. เป็นไปตามหนังสือกระทรวงมหาดไทย ที่ มท ๐๘๐๘.๒/ว ๑๐๙๕ ลงวันที่ ๒๘ พฤษภาคม ๒๕๖๔) (ปรากฏใน แผนงานบริหารงานทั่วไป/ งานบริหารทั่วไป)</p>		
วัสดุงานบ้านงานครัว	จำนวน	๒๐,๐๐๐ บาท
<p>- เพื่อจ่ายเป็นค่าจัดซื้อสิ่งของเครื่องใช้ต่าง ๆ สำหรับใช้ในงานบ้าน งานครัว สำหรับที่ทำการ อบต. และศูนย์พัฒนาเด็กเล็ก เช่น ผงซักฟอก สบู่ น้ำยาดับกลิ่น แปรง ไม้กวาด ถังขยะ ผ้าปูโต๊ะ ถัง ขยะ น้ำยาล้างห้องน้ำ ฯลฯ สำหรับใช้ทำความสะอาดอาคารที่ ทำ การ อบต. หรือสถานที่อื่น ๆ ที่อยู่ในความรับผิดชอบของ อบต. ฯลฯ (เป็นไปตามหนังสือกระทรวงมหาดไทย ที่ มท ๐๘๐๘.๒/ว ๑๐๙๕ ลงวันที่ ๒๘ พฤษภาคม ๒๕๖๔) (ปรากฏในแผนงาน บริหารงานทั่วไป / งานบริหารทั่วไป)</p>		
วัสดุยานพาหนะและขนส่ง	จำนวน	๕๐,๐๐๐ บาท
<p>- เพื่อจ่ายเป็นค่าจ้างรถยนต์ ยางรถจักรยานยนต์ น้ำมันเบรก นี้อด และสกรู สายไมล์ เฟลา ฟิล์มกรองแสง ฯลฯ (ตามหนังสือ กระทรวงมหาดไทยที่ มท ๐๘๐๘.๒/ ว ๑๐๙๕ ลงวันที่ ๒๘ พฤษภาคม ๒๕๖๔) ให้เป็นไปตามระเบียบกฎหมายกำหนด (ปรากฏในแผนงานบริหารงานทั่วไป/งานบริหารทั่วไป)</p>		

วัสดุเชื้อเพลิงและหล่อลื่น	จำนวน	๒๐๐,๐๐๐ บาท
<p>- เพื่อจ่ายเป็นค่าวัสดุน้ำมันเชื้อเพลิงและหล่อลื่นต่าง ๆ น้ำมันดีเซล น้ำมันก๊าด น้ำมันเบนซิน น้ำมันเตา แก๊สหุงต้ม ค่าน้ำมันเครื่อง พันทมอกรควันค่าน้ำมันดีเซลรถบรรทุกดับเพลิงค่าน้ำมันดีเซลรถยนต์ตรวจการณ์ ค่าน้ำมันดีเซลรถบรรทุกขยะและสามารถใช้จ่ายในรายการที่เป็นวัสดุเชื้อเพลิงและหล่อลื่นอื่น ๆ หรือน้ำมันที่ใช้ในกรณีที่ขอรับการสนับสนุนเครื่องจักรจากส่วนราชการอื่น ๆ ฯลฯ และสามารถใช้จ่ายได้ในรายการที่เป็นวัสดุเชื้อเพลิงและหล่อลื่นอื่นที่ไม่ได้ระบุไว้ให้เป็นไปตามระเบียบกฎหมายกำหนด</p> <p>- เป็นไปตามหนังสือกระทรวงมหาดไทย ที่ มท ๐๘๐๘.๒/ว ๑๐๙๕ ลงวันที่ ๒๘ พฤษภาคม ๒๕๖๔</p> <p>(ปรากฏในแผนงานบริหารงานทั่วไป/งานบริหารทั่วไป)</p>		
วัสดุโฆษณาและเผยแพร่	จำนวน	๖,๐๐๐ บาท
<p>- เพื่อจ่ายเป็นค่าวัสดุที่ใช้ในการโฆษณาและเผยแพร่ประชาสัมพันธ์ เช่น ฟูกัน สี กระดาษเขียนโปสเตอร์ เมมโมริการ์ด फिल्मสไลด์ แผ่นโฟม ฯลฯ สำหรับใช้ในกิจการ อบต. (เป็นไปตามหนังสือกระทรวงมหาดไทย ที่ มท ๐๘๐๘.๒/ว ๑๐๙๕ ลงวันที่ ๒๘ พฤษภาคม ๒๕๖๔)</p> <p>(ปรากฏในแผนงานบริหารงานทั่วไป/งานบริหารทั่วไป)</p>		
วัสดุคอมพิวเตอร์	จำนวน	๔๐,๐๐๐ บาท
<p>- เพื่อจ่ายเป็นค่าจัดซื้อวัสดุคอมพิวเตอร์ เช่น อุปกรณ์บันทึกข้อมูล (Diskette, Floppy Disk, Compact Disc, Digital Video Disc, Flash Drive) ดิสก์พิกสำหรับเครื่องพิมพ์แบบเลเซอร์ และอื่น ๆ ฯลฯ ที่เกี่ยวข้องกับคอมพิวเตอร์ สำหรับใช้ในกิจการ อบต.</p> <p>- เป็นไปตามหนังสือกระทรวงมหาดไทย ที่ มท ๐๘๐๘.๒/ว ๑๐๙๕ ลงวันที่ ๒๘ พฤษภาคม ๒๕๖๔</p> <p>(ปรากฏในแผนงานบริหารงานทั่วไป/งานบริหารทั่วไป)</p>		
ค่าสาธารณูปโภค	รวม	๓๓๘,๔๘๒ บาท
ค่าไฟฟ้า	จำนวน	๒๖๐,๔๘๒ บาท
<p>- เพื่อจ่ายเป็นค่าไฟฟ้าสำหรับที่ทำการองค์การบริหารส่วนตำบล ค่าส่วนเกินกระแสไฟฟ้าสาธารณะ ฯลฯ</p> <p>เป็นไปตามระเบียบ กฎหมายกำหนด</p> <p>(ปรากฏในแผนงานบริหารงานทั่วไป/งานบริหารทั่วไป)</p>		

ค่าน้ำประปา ค่าน้ำบาดาล	จำนวน	๒๕,๐๐๐ บาท
- เพื่อจ่ายเป็นค่าน้ำประปาที่ใช้ในที่ทำกรองค์กรบริหารส่วนตำบลศรีสำราญ ฯลฯ		
- ให้เป็นไปตามระเบียบ กฎหมายกำหนด (ปรากฏในแผนงานบริหารงานทั่วไป/ งานบริหารทั่วไป)		
ค่าบริการโทรศัพท์	จำนวน	๑๐,๐๐๐ บาท
- เพื่อจ่ายเป็นค่าใช้บริการโทรศัพท์ทางไกล ทางไกล ฯลฯ ประจำองค์การบริหารส่วนตำบล ค่าใช้จ่ายที่เกิดขึ้นเกี่ยวกับการใช้บริการ เช่น ค่าบำรุงรักษาสาย ค่าเช่าเครื่อง ค่าเช่าเลขหมาย และค่าใช้จ่ายบริการอื่น ๆ ฯลฯ		
- ให้เป็นไปตามระเบียบ กฎหมายกำหนด(ปรากฏในแผนงานบริหารงานทั่วไป/ งานบริหารทั่วไป)		
ค่าบริการไปรษณีย์	จำนวน	๓,๐๐๐ บาท
- เพื่อจ่ายเป็นค่าบริการไปรษณีย์อากร และค่าธรรมเนียม ในการจัดส่งเอกสารและหนังสือราชการให้หน่วยงานต่าง ๆ ของกิจการองค์การบริหารส่วนตำบล ในการติดต่อราชการ		
- เป็นไปตามระเบียบ กฎหมายกำหนด (ปรากฏในแผนงานบริหารทั่วไป/งานบริหารทั่วไป)		
ค่าบริการสื่อสารและโทรคมนาคม	จำนวน	๕๐,๐๐๐ บาท
- เพื่อจ่ายเป็นค่าบริการคู่มืออินเทอร์เน็ต ค่าบริการรายเดือน ค่าเช่าพื้นที่ (hosting) สำหรับ Website ฯลฯ ขององค์การบริหารส่วนตำบล ให้เป็นไปตามระเบียบ กฎหมายกำหนด (ปรากฏในแผนงานบริหารงานทั่วไป/งานบริหารทั่วไป)		
งบลงทุน	รวม	๑๒,๕๐๐ บาท
ค่าครุภัณฑ์	รวม	๑๒,๕๐๐ บาท
ครุภัณฑ์คอมพิวเตอร์หรืออิเล็กทรอนิกส์		
ครุภัณฑ์คอมพิวเตอร์	จำนวน	๑๒,๕๐๐ บาท
เครื่องสำรองไฟฟ้า ขนาด ๘๐๐ VA จำนวน ๕ เครื่องๆ ราคา ๒,๕๐๐ บาท		
(เกณฑ์ราคากลางและคุณลักษณะพื้นฐานการจัดหาอุปกรณ์และระบบคอมพิวเตอร์ ฉบับเดือนมีนาคม ๒๕๖๖)		

งบเงินอุดหนุน	รวม	๕๐,๐๐๐ บาท
เงินอุดหนุน	รวม	๕๐,๐๐๐ บาท
เงินอุดหนุนส่วนราชการ		
สำนักงานเหล่ากาชาดอุดรธานี	จำนวน	๑๐,๐๐๐ บาท
- เพื่อจ่ายเป็นเงินอุดหนุนตามโครงการสนับสนุนกิจการกาชาด จังหวัดอุดรธานีรวมน้ำใจสู่กาชาด		
อุดหนุนที่ทำการปกครองอำเภอโนนสะอาด	จำนวน	๓๐,๐๐๐ บาท
- เพื่อจ่ายเป็นเงินอุดหนุนที่ทำการปกครองอำเภอโนนสะอาด ตาม โครงการสนับสนุนการจัดงานรัฐพิธีและราชพิธีในวันสำคัญของชาติ		

งานบริหารงานคลัง

งบบุคลากร

เงินเดือน (ฝ่ายประจำ)

เงินเดือนข้าราชการ หรือพนักงานส่วนท้องถิ่น

- เพื่อจ่ายเป็นเงินเดือนพนักงานส่วนตำบลและเงินปรับปรุงเงินเดือนประจำปี จำนวน ๔ อัตรา คำนวณตั้งจ่ายไว้ ๑๒ เดือน เป็นเงิน ๑,๓๔๓,๒๘๐ บาท
- (ปรากฏในแผนงานบริหารงานทั่วไป/งานบริหารงานคลัง)

รวม	๒,๙๘๕,๓๘๔ บาท
รวม	๒,๐๑๔,๘๘๔ บาท
รวม	๒,๐๑๔,๘๘๔ บาท
จำนวน	๑,๓๔๓,๒๘๐ บาท

เงินประจำตำแหน่ง

- เพื่อจ่ายเป็นเงินประจำตำแหน่งของพนักงานส่วนตำบล เงินเพิ่มพิเศษ ตำแหน่งนักบริหารงานคลัง อัตราเดือนละ ๓,๕๐๐ บาท
- คำนวณตั้งจ่ายไว้จำนวน ๑๒ เดือน เป็นเงิน ๔๒,๐๐๐ บาท

จำนวน ๔๒,๐๐๐ บาท

ค่าตอบแทนพนักงานจ้าง

- เพื่อจ่ายเป็นเงินค่าตอบแทนพนักงานจ้างและเงินปรับปรุงค่าตอบแทน จำนวน ๔ อัตรา
- คำนวณตั้งจ่ายไว้ ๑๒ เดือน เป็นเงิน ๖๐๕,๖๐๔ บาท
- (ปรากฏในแผนงานบริหารงานทั่วไป/งานบริหารงานคลัง)

จำนวน ๖๐๕,๖๐๔ บาท

เงินเพิ่มต่าง ๆ ของพนักงานจ้าง

- เพื่อจ่ายเป็นค่าตอบแทนเงินเพิ่มค่าครองชีพชั่วคราวให้แก่พนักงานจ้าง จำนวน ๒ อัตรา คำนวณตั้งจ่ายไว้ ๑๒ เดือน เป็นเงิน ๒๔,๐๐๐ บาท
- (ปรากฏในแผนงานบริหารงานทั่วไป/บริหารงานคลัง)

จำนวน ๒๔,๐๐๐ บาท

งบดำเนินงาน

ค่าตอบแทน

ค่าตอบแทนผู้ปฏิบัติราชการอันเป็นประโยชน์แก่องค์กรปกครองส่วนท้องถิ่น
ค่าตอบแทนบุคคลหรือคณะกรรมการที่ได้รับแต่งตั้งตามกฎหมายว่าด้วยการจัดซื้อจัดจ้างและการบริหารพัสดุภาครัฐ

- เพื่อจ่ายเป็นค่าตอบแทนบุคคลหรือคณะกรรมการที่ได้รับการแต่งตั้งให้ดำเนินการเกี่ยวกับการจัดซื้อจัดจ้างตามหลักเกณฑ์ที่กำหนด
- เป็นไปตามพระราชบัญญัติการจัดซื้อจัดจ้างและการบริหารพัสดุภาครัฐ พ.ศ.๒๕๖๐
- หนังสือกรมส่งเสริมการปกครองท้องถิ่น ด่วนที่สุด ที่ มท ๐๘๐๘.๒/ว ๒๘๕๐ ลงวันที่ ๑๒ กันยายน ๒๕๖๑

รวม	๘๗๕,๐๐๐ บาท
รวม	๒๒๐,๐๐๐ บาท
จำนวน	๑๐๐,๐๐๐ บาท

ค่าตอบแทนการปฏิบัติงานนอกเวลาราชการ

จำนวน ๒๐,๐๐๐ บาท

- เพื่อจ่ายเป็นค่าตอบแทนปฏิบัติราชการนอกเวลาราชการให้แก่พนักงาน อบต. ลูกจ้างประจำ พนักงานจ้าง ในการปฏิบัติหน้าที่นอกเวลาราชการให้เป็นไปตามระเบียบกฎหมายกำหนด

ค่าเช่าบ้าน

จำนวน ๑๐๐,๐๐๐ บาท

- เพื่อจ่ายเป็นค่าเช่าบ้านให้แก่พนักงาน อบต. ซึ่งมีสิทธิ เบิกค่าเช่าบ้านได้ตามระเบียบ ฯ

จำนวนตั้งจ่ายไว้จำนวน ๑๒ เดือน เป็นเงิน ๑๐๐,๐๐๐ บาท

- เป็นไปตามระเบียบกระทรวงมหาดไทยว่าด้วยค่าเช่าบ้านของข้าราชการส่วนท้องถิ่น พ.ศ. ๒๕๔๘ แก้ไขเพิ่มเติมถึง (ฉบับที่ ๒) พ.ศ. ๒๕๕๑

ค่าใช้จ่าย

รวม ๕๗๐,๐๐๐ บาท

รายจ่ายเพื่อให้ได้มาซึ่งบริการ

จำนวน ๒๐๐,๐๐๐ บาท

ค่าจ้างเหมาบริการ

- เพื่อจ่ายเป็นค่าจ้างเหมาบริการให้ผู้รับจ้างทำการอย่างหนึ่งอย่างใดซึ่งมิใช่เป็นการประกอบ ดัดแปลง ต่อเติมครุภัณฑ์หรือสิ่งก่อสร้างอย่างใดและอยู่ในความรับผิดชอบของผู้รับจ้าง เช่น ค่าจ้างสูบน้ำ ค่าบริการกำจัดปลวก ค่าจ้างผู้ออกแบบ ค่าซ่อมแซมทรัพย์สิน เป็นต้น ให้หมายถึง งานรักษาความปลอดภัย งานทำความสะอาด งานดูแลต้นไม้สนามหญ้าและสวนหย่อม งานจัดทำค่าแปล งานผลิตและพิมพ์เอกสาร งานผลิตสื่อการประชาสัมพันธ์และค่าใช้จ่ายอื่น ๆ ฯลฯ ที่จำเป็นที่เป็นกิจการในอำนาจหน้าที่ ที่สามารถเบิกจ่ายในประเภทรายจ่ายนี้

(เป็นไปตามหนังสือกรมส่งเสริมการปกครองท้องถิ่น ที่ มท ๐๘๐๘.๒/ว ๑๐๙๕ ลงวันที่ ๒๘ พฤษภาคม ๒๕๖๔ และหนังสือสั่งการการ ดำเนินการ ที่ มท ๐๘๐๘.๒/ว ๗๑๒๐ ลงวันที่ ๙ ธันวาคม ๒๕๕๙)

(ปรากฏในแผนงานบริหารทั่วไป/งานบริหารงานคลัง)

รายจ่ายเกี่ยวเนื่องกับการปฏิบัติราชการที่ไม่เข้าลักษณะรายจ่ายงบรายจ่ายอื่น ๆ

<p>ค่าใช้จ่ายในการเดินทางไปราชการ</p> <ul style="list-style-type: none"> - เพื่อจ่ายเป็นค่าใช้จ่ายในการเดินทางไปราชการ ในราชอาณาจักร และนอกเขตราชอาณาจักร เช่น ค่าเบี่ยงเส้นทาง ค่าพาหนะ ค่าเช่าที่พักและค่าใช้จ่ายอื่น ๆ ในการเดินทางไปราชการหรือไปอบรม สัมมนาศึกษาดูงาน ของพนักงานส่วนตำบล ลูกจ้างประจำ พนักงานจ้างหรือผู้มีสิทธิตามระเบียบกฎหมายกำหนด - เป็นไปตามระเบียบกระทรวงมหาดไทยว่าด้วยค่าใช้จ่ายในการเดินทางไปราชการของเจ้าหน้าที่ท้องถิ่น พ.ศ.๒๕๕๕ แก้ไขเพิ่มเติมถึง (ฉบับที่ ๔) พ.ศ.๒๕๖๑ <p>(ปรากฏแผนงานบริหารทั่วไป/งานบริหารงานคลัง)</p>	จำนวน	๕๐,๐๐๐ บาท
<p>ค่าใช้จ่ายลงทะเบียนในการฝึกอบรม</p> <ul style="list-style-type: none"> - เพื่อจ่ายเป็นค่าลงทะเบียนในการฝึกอบรมของคณะผู้บริหาร สมาชิก อบต. ข้าราชการพนักงานส่วนตำบล ลูกจ้างประจำ พนักงานจ้าง ค่าธรรมเนียมศาลและค่าใช้จ่ายอื่น ๆ ที่เกี่ยวข้อง ฯลฯ ให้เป็นไปตามระเบียบกฎหมายกำหนด - เป็นไปตามระเบียบกระทรวงมหาดไทยว่าด้วยค่าใช้จ่ายในการฝึกอบรมและการเข้ารับการศึกษาอบรมของเจ้าหน้าที่ท้องถิ่น พ.ศ. ๒๕๕๗ 	จำนวน	๕๐,๐๐๐ บาท
<p>โครงการจัดทำแผนที่ภาษีเพื่อรองรับ พ.ร.บ. การจัดเก็บภาษีที่ดินเพื่อรองรับ พ.ร.บ. การจัดเก็บภาษี ฯ</p> <ul style="list-style-type: none"> -เพื่อจ่ายเป็นค่าดำเนินการโครงการปรับปรุงข้อมูลจัดทำแผนที่ภาษี และบันทึกข้อมูลทะเบียนทรัพย์สินเพื่อรองรับภาษีที่ดินและสิ่งปลูกสร้าง ภาษีป้าย (LTAX ONLINE) ให้เป็นไปตามระเบียบกฎหมายกำหนด <p>(ปรากฏแผนงานบริหารงานทั่วไป/งานบริหารงานคลัง)</p> <ul style="list-style-type: none"> -เป็นไปตามแผนพัฒนาท้องถิ่น(พ.ศ.๒๕๖๖-๒๕๗๐) หน้าที่ ๑๑๖ ลำดับที่ ๑๕๗ 	จำนวน	๒๐๐,๐๐๐ บาท
<p>โครงการอบรมให้ความรู้กับประชาชนเกี่ยวกับภาษีที่ดินและสิ่งปลูกสร้าง พ.ศ. ๒๕๖๒</p> <ul style="list-style-type: none"> - เพื่อจ่ายเป็นค่าดำเนินการโครงการอบรมให้ความรู้กับประชาชนเกี่ยวกับภาษีที่ดินและสิ่งปลูกสร้าง พ.ศ.๒๕๖๒ เช่น ค่าปรับปรุงแผนที่ภาษี ค่าฝึกอบรมจัดซื้อวัสดุ ครุภัณฑ์ และค่าใช้จ่ายอื่น ๆ ที่เกี่ยวข้องและจำเป็น ให้เป็นไปตามระเบียบกฎหมาย กำหนด <p>(ปรากฏแผนงานบริหารทั่วไป/งานบริหารงานคลัง)</p>	จำนวน	๓๐,๐๐๐ บาท

ค่าบำรุงรักษาและซ่อมแซม	จำนวน	๕๐,๐๐๐ บาท
<p>- เพื่อจ่ายเป็นค่าบำรุงรักษาและซ่อมแซมครุภัณฑ์ต่าง ๆ เพื่อให้สามารถใช้งานได้ตามปกติ เช่น คอมพิวเตอร์, เครื่องพิมพ์, คอมพิวเตอร์, เครื่องปรับอากาศ, เครื่องถ่ายเอกสาร, เครื่องเสียง ฯลฯ</p> <p>- ให้เป็นไปตามระเบียบ กฎหมายกำหนด</p> <p>(ปรากฏแผนงานบริหารงานทั่วไป/งานบริหารงานคลัง)</p>		
ค่าวัสดุ	รวม	๕๕,๐๐๐ บาท
วัสดุสำนักงาน	จำนวน	๕๐,๐๐๐ บาท
<p>- เพื่อจ่ายเป็นค่าจัดซื้อสิ่งของเครื่องใช้ในสำนักงาน เช่น กระดาษ, ปากกา, แฟ้ม, ดินสอ, หมึก, อุปกรณ์สำนักงาน ฯลฯ ที่ใช้ในกิจการองค์การบริหารส่วนตำบล ให้เป็นไปตามระเบียบ กฎหมายกำหนด</p> <p>- เป็นไปตามหนังสือกระทรวงมหาดไทย ที่ มท ๐๘๐๘.๒/ว ๑๐๙๕ ลงวันที่ ๒๘ พฤษภาคม ๒๕๖๔</p> <p>(ปรากฏแผนงานบริหารงานทั่วไป/งานบริหารงานคลัง)</p>		
วัสดุโฆษณาและเผยแพร่	จำนวน	๕,๐๐๐ บาท
<p>- เพื่อจ่ายเป็นค่าวัสดุที่ใช้ในการโฆษณาและเผยแพร่ประชาสัมพันธ์ เช่น พู่กัน, สี, กระดาษโปสเตอร์, เมมโมเรียมการ์ด, फिल्मสไลด์, แผ่นโฟม, แผ่นป้ายไวเนล ฯลฯ สำหรับใช้ในกิจการ อบต. เป็นไปตามหนังสือกระทรวงมหาดไทย ที่ มท ๐๘๐๘.๒/ว ๑๐๙๕ ลงวันที่ ๒๘ พฤษภาคม ๒๕๖๔</p> <p>(ปรากฏในแผนงานบริหารงานทั่วไป/งานบริหารงานคลัง)</p>		
ค่าสาธารณูปโภค	รวม	๓๐,๐๐๐ บาท
ค่าบริการไปรษณีย์	จำนวน	๓๐,๐๐๐ บาท
<p>- เพื่อจ่ายเป็นค่าบริการไปรษณีย์ยาก และค่าธรรมเนียม ๆ ในการจัดส่งเอกสารและหนังสือราชการให้หน่วยงานต่าง ๆ ของกิจการองค์การบริหารส่วนตำบล ในการติดต่อราชการ</p> <p>- เป็นไปตามระเบียบกฎหมายกำหนด</p> <p>(ปรากฏในแผนงานบริหารงานทั่วไป/งานบริหารงานคลัง)</p>		
งบลงทุน	รวม	๙๕,๕๐๐ บาท
ค่าครุภัณฑ์	รวม	๙๕,๕๐๐ บาท
ครุภัณฑ์สำนักงาน		
เก้าอี้ทำงาน (ปรับระดับสูง - ต่ำ ได้)	จำนวน	๗,๕๐๐ บาท
<p>เพื่อจ่ายเป็นค่าจัดซื้อเก้าอี้ทำงาน(ปรับระดับสูง-ต่ำได้) จำนวน ๓ ตัวๆ ละ ๒,๕๐๐ บาท</p> <p>(จัดซื้อตามราคาท้องตลาด เนื่องจากไม่มีราคาในมาตรฐานครุภัณฑ์)</p>		

<p>ตู้เหล็กเก็บเอกสาร เพื่อจ่ายเป็นค่าจัดซื้อตู้เหล็กเก็บเอกสาร ชนิดบานเลื่อน กระจกใสมี แผ่นปรับระดับ ๓ ชั้น คุณสมบัติตามมาตรฐาน ผลิตภัณฑ์อุตสาหกรรม จำนวน ๔ ตู้ๆละ ๖,๐๐๐ บาท (ตามบัญชี ราคามาตรฐานครุภัณฑ์ ฉบับธันวาคม ๒๕๖๕)</p>	<p>จำนวน</p>	<p>๒๔,๐๐๐ บาท</p>
<p>พัดลมตั้งพื้น ขนาด ๑๖ นิ้ว เพื่อจ่ายเป็นค่าจัดซื้อพัดลมตั้งพื้น ขนาด ๑๖ นิ้ว จำนวน ๒ ตัวๆ ละ ๑,๐๐๐ บาท (จัดซื้อตามราคาท้องตลาด เนื่องจากไม่มีราคาในมาตรฐานครุภัณฑ์)</p>	<p>จำนวน</p>	<p>๒,๐๐๐ บาท</p>
<p>ครุภัณฑ์คอมพิวเตอร์หรืออิเล็กทรอนิกส์ เครื่องคอมพิวเตอร์ สำหรับงานสำนักงาน * (จอแสดงภาพขนาดไม่ น้อยกว่า ๑๙ นิ้ว) เครื่องคอมพิวเตอร์ สำหรับงานสำนักงาน * (จอแสดงภาพขนาดไม่ น้อยกว่า ๑๙ นิ้ว) ราคา ๒๐,๐๐๐ บาท (เกณฑ์ราคากลางและคุณลักษณะพื้นฐานการจัดหาอุปกรณ์และ ระบบคอมพิวเตอร์ ฉบับเดือนมีนาคม ๒๕๖๖)</p>	<p>จำนวน</p>	<p>๒๐,๐๐๐ บาท</p>
<p>เครื่องคอมพิวเตอร์โน้ตบุ๊ก สำหรับงานประมวลผล เครื่องคอมพิวเตอร์โน้ตบุ๊ก สำหรับงานประมวลผล ราคา ๒๔,๐๐๐ บาท จำนวน ๑ เครื่อง (เกณฑ์ราคากลางและคุณลักษณะพื้นฐานการจัดหาอุปกรณ์และ ระบบคอมพิวเตอร์ ฉบับเดือนมีนาคม ๒๕๖๖)</p>	<p>จำนวน</p>	<p>๒๔,๐๐๐ บาท</p>
<p>เครื่องพิมพ์แบบฉีดหมึกพร้อมติดตั้งถังหมึกพิมพ์ (Ink Tank Printer) เครื่องพิมพ์แบบฉีดหมึกพร้อมติดตั้งถังหมึกพิมพ์ (Ink Tank Printer) ราคา ๔,๑๐๐ บาท (เกณฑ์ราคากลางและคุณลักษณะพื้นฐานการจัดหาอุปกรณ์และ ระบบคอมพิวเตอร์ ฉบับเดือนมีนาคม ๒๕๖๖)</p>	<p>จำนวน</p>	<p>๔,๑๐๐ บาท</p>
<p>เครื่องพิมพ์เลเซอร์ หรือ LED ขาวดำ ชนิด Network แบบที่ ๑ (๒๘ หน้า/นาที) เครื่องพิมพ์เลเซอร์ หรือ LED ขาวดำ ชนิด Network แบบที่ ๑ (๒๘ หน้า/นาที) จำนวน ๑ เครื่อง ราคา ๘,๘๐๐ บาท (เกณฑ์ราคากลางและคุณลักษณะพื้นฐานการจัดหาอุปกรณ์และ</p>	<p>จำนวน</p>	<p>๘,๘๐๐ บาท</p>
<p>เครื่องสำรองไฟฟ้า ขนาด ๘๐๐ VA เครื่องสำรองไฟฟ้า ขนาด ๘๐๐ VA จำนวน ๒ เครื่อง ราคา ๕,๐๐๐ บาท (เกณฑ์ราคากลางและคุณลักษณะพื้นฐานการจัดหาอุปกรณ์และ ระบบคอมพิวเตอร์ ฉบับเดือนมีนาคม ๒๕๖๖)</p>	<p>จำนวน</p>	<p>๕,๐๐๐ บาท</p>

งานควบคุมภายในและการตรวจสอบภายใน	รวม	๒๘๙,๒๘๐ บาท
งบบุคลากร	รวม	๒๐๓,๒๘๐ บาท
เงินเดือน (ฝ่ายประจำ)	รวม	๒๐๓,๒๘๐ บาท
เงินเดือนข้าราชการ หรือพนักงานส่วนท้องถิ่น	จำนวน	๒๐๓,๒๘๐ บาท
<ul style="list-style-type: none"> - เพื่อจ่ายเป็นเงินเดือนพนักงานส่วนตำบลและเงินปรับปรุงเงินเดือนประจำปี จำนวน ๑ อัตรา โดยคำนวณตั้งจ่ายไว้ ๑๒ เดือน เป็นเงิน ๒๐๓,๒๘๐ บาท (ปรากฏในแผนงานบริหารงานทั่วไป/ ควบคุมภายในและการตรวจสอบภายใน) 		
งบดำเนินงาน	รวม	๘๐,๐๐๐ บาท
ค่าตอบแทน	รวม	๑๐,๐๐๐ บาท
เงินช่วยเหลือการศึกษาบุตร		
เงินช่วยเหลือการศึกษาบุตรข้าราชการ/พนักงาน/ลูกจ้างประจำ	จำนวน	๑๐,๐๐๐ บาท
<ul style="list-style-type: none"> - เพื่อจ่ายเป็นค่าช่วยเหลือบุตรให้แก่ ผู้บริหารท้องถิ่น พนักงานส่วนตำบล ซึ่งมีสิทธิเบิกเงินช่วยเหลือการศึกษาบุตรให้เป็นไปตามระเบียบ กฎหมายกำหนด เป็นเงิน ๑๐,๐๐๐ บาท (ปรากฏในแผนงานบริหารงานทั่วไป/ควบคุมภายในและการตรวจสอบภายใน) 		
ค่าใช้จ่าย	รวม	๗๐,๐๐๐ บาท
รายจ่ายเกี่ยวเนื่องกับการปฏิบัติราชการที่ไม่เข้าลักษณะรายจ่ายบ		
รายจ่ายอื่น ๆ		
ค่าใช้จ่ายในการเดินทางไปราชการ	จำนวน	๒๐,๐๐๐ บาท
<ul style="list-style-type: none"> - เพื่อจ่ายเป็นค่าใช้จ่ายในการเดินทางไปราชการ ในราชอาณาจักร และนอกเขตราชอาณาจักร เช่น ค่าเบี้ยเลี้ยงเดินทาง ค่าพาหนะ ค่าเช่าที่พักและค่าใช้จ่ายอื่น ๆ ในการเดินทางไปราชการหรือไปอบรมสัมมนาศึกษาดูงาน ของพนักงานส่วนตำบล ลูกจ้างประจำ พนักงานจ้างหรือผู้มีสิทธิตามระเบียบกฎหมายกำหนด - เป็นไปตามระเบียบกระทรวงมหาดไทยว่าด้วยค่าใช้จ่ายในการเดินทางไปราชการเจ้าหน้าที่ท้องถิ่น พ.ศ.๒๕๕๕ แก้ไขเพิ่มเติมถึง (ฉบับที่ ๔) พ.ศ.๒๕๖๑ 		
ค่าใช้จ่ายลงทะเบียนในการฝึกอบรม	จำนวน	๕๐,๐๐๐ บาท
<ul style="list-style-type: none"> - เพื่อใช้จ่ายลงทะเบียนในการฝึกอบรมของคณะบริหาร สมาชิก อบต. ข้าราชการพนักงานส่วนตำบล ลูกจ้างประจำ พนักงานจ้าง และค่าใช้จ่ายที่เกี่ยวข้อง ฯลฯ ตามระเบียบกฎหมายกำหนด - เป็นไปตามระเบียบกระทรวงมหาดไทยว่าด้วยค่าใช้จ่ายในการฝึกอบรมและการเข้ารับการฝึกอบรมของเจ้าหน้าที่ท้องถิ่น พ.ศ. ๒๕๕๗ 		

งบลงทุน

รวม ๖,๐๐๐ บาท

ค่าครุภัณฑ์

รวม ๖,๐๐๐ บาท

ครุภัณฑ์สำนักงาน

จำนวน ๖,๐๐๐ บาท

ตู้เหล็กเก็บเอกสาร

- เพื่อจ่ายเป็นค่าจัดซื้อตู้เหล็กเก็บเอกสาร ชนิดบานเลื่อน การจก
- ใส มีแผ่นปรับระดับ ๓ ชั้น คุณสมบัติตามมาตรฐาน
- ผลิตภัณฑ์อุตสาหกรรม จำนวน ๑ ตู้ ๆ ละ ๖,๐๐๐ บาท (ตามบัญชี
- ราคามาตรฐานครุภัณฑ์ ฉบับธันวาคม ๒๕๖๕)
- (ปรากฏในแผนงานบริหารงานทั่วไป/งานควบคุมภายในและ
- ตรวจสอบภายใน)

แผนงานการรักษาความสงบภายใน

งานบริหารทั่วไปเกี่ยวกับการรักษาความสงบภายใน

รวม ๑,๑๘๔,๐๐๐ บาท

งบบุคลากร

รวม ๖๙๙,๐๐๐ บาท

เงินเดือน (ฝ่ายประจำ)

รวม ๖๙๙,๐๐๐ บาท

เงินเดือนข้าราชการ หรือพนักงานส่วนท้องถิ่น

จำนวน ๓๓๙,๐๐๐ บาท

- เพื่อจ่ายเป็นเงินเดือนพนักงานส่วนตำบลและเงินปรับปรุงเงินเดือนประจำปี คำนวณตั้งไว้จำนวน ๑๒ เดือน ตั้งจ่ายไว้ ๓๓๙,๐๐๐ บาท

(ปรากฏในแผนงานรักษาความสงบภายใน/งานบริหารทั่วไปเกี่ยวกับรักษาความสงบภายใน)

จำนวน ๓๒๔,๐๐๐ บาท

ค่าตอบแทนพนักงานจ้าง

- เพื่อจ่ายเป็นค่าตอบแทนพนักงานจ้างทั่วไป จำนวน ๓ อัตรา ตั้งจ่ายไว้จำนวน ๑๒ เดือน เป็นเงิน ๓๒๔,๐๐๐ บาท (ปรากฏในแผนงานรักษาความสงบภายใน/งานบริหารงานทั่วไปเกี่ยวกับการรักษาความสงบภายใน)

จำนวน ๓๖,๐๐๐ บาท

เงินเพิ่มต่าง ๆ ของพนักงานจ้าง

- เพื่อจ่ายเป็นเงินค่าตอบแทนเงินเพิ่มค่าครองชีพชั่วคราวของพนักงานจ้างทั่วไป จำนวน ๓ อัตรา คำนวณตั้งไว้ ๑๒ เดือน เป็นเงิน ๓๖,๐๐๐ บาท (ปรากฏในแผนงานรักษาความสงบภายใน/งานบริหารทั่วไปเกี่ยวกับการรักษาความสงบภายใน)

รวม ๔๘๕,๐๐๐ บาท

งบดำเนินงาน

รวม ๑๐๘,๐๐๐ บาท

ค่าตอบแทน

ค่าตอบแทนผู้ปฏิบัติราชการอันเป็นประโยชน์แก่องค์กรปกครองส่วนท้องถิ่น

จำนวน ๒๐,๐๐๐ บาท

ค่าตอบแทน อปพร.

- เพื่อจ่ายเป็นค่าตอบแทน อปพร. ในการปฏิบัติหน้าที่การบริการประชาชนกรณีองค์กรปกครองส่วนท้องถิ่นมีคำสั่งใช้ปฏิบัติงานในศูนย์ อปพร. หรือนอกที่ตั้งศูนย์ อปพร. และให้เป็นไปตามหนังสือสั่งการ ที่ มท ๐๘๐๘.๒/ว ๓๗๙๕ ลงวันที่ ๑๗ พฤศจิกายน ๒๕๕๒ และตามระเบียบคณะกรรมการป้องกันและบรรเทาสาธารณภัยแห่งชาติว่าด้วยค่าใช้จ่ายของอาสาสมัครในการป้องกันและบรรเทาสาธารณภัย พ.ศ.๒๕๖๐ เป็นเงิน ๒๐,๐๐๐ บาท (ปรากฏในแผนงานรักษาความสงบภายใน/งานบริหารทั่วไปเกี่ยวกับรักษาความสงบภายใน)

ค่าตอบแทนการปฏิบัติงานนอกเวลาราชการ

จำนวน

๔๐,๐๐๐ บาท

- เพื่อจ่ายเป็นค่าตอบแทนการปฏิบัติงานนอกเวลาราชการต่าง ๆ ให้แก่ พนักงานส่วนตำบลและพนักงานจ้าง งานป้องกันและบรรเทาสาธารณภัยที่มาปฏิบัติหน้าที่นอกเวลาราชการหรือในวันหยุดราชการที่ได้รับคำสั่งให้ช่วยเหลือการปฏิบัติงานขององค์การบริหารส่วนตำบลซึ่งเป็นงานเร่งด่วนนอกเวลาราชการปกติ หรืองานที่ไม่อาจทำในเวลาราชการได้ ให้เป็นไปตามระเบียบกฎหมายกำหนด (ปรากฏในแผนงานรักษาความสงบภายใน/งานบริหารทั่วไปเกี่ยวกับการรักษาความสงบภายใน)

จำนวน

๔๘,๐๐๐ บาท

ค่าเช่าบ้าน

- เพื่อจ่ายเป็นค่าเช่าบ้านให้แก่พนักงาน อบต. ซึ่งมีสิทธิ์เบิกค่าเช่าบ้านได้ตามระเบียบฯ ว่าด้วยค่าเช่าบ้านของข้าราชการส่วนท้องถิ่น พ.ศ. ๒๕๔๘ และแก้ไขเพิ่มเติมถึง (ฉบับที่ ๒) พ.ศ. ๒๕๕๑ (ปรากฏในแผนงานรักษาความสงบภายใน/งานบริหารทั่วไปเกี่ยวกับรักษาความสงบภายใน)

รวม

๒๗๕,๐๐๐ บาท

ค่าใช้จ่าย

รายจ่ายเกี่ยวเนื่องกับการปฏิบัติราชการที่ไม่เข้าลักษณะรายจ่ายงบรายจ่ายอื่น ๆ

จำนวน

๒๐,๐๐๐ บาท

ค่าใช้จ่ายในการเดินทางไปราชการ

- เพื่อจ่ายเป็นค่าใช้จ่ายในการเดินทางไปราชการ ในราชอาณาจักรและนอกเขตราชอาณาจักร เช่น ค่าเบี้ยเลี้ยงเดินทาง ค่าพาหนะ ค่าเช่าที่พักและค่าใช้จ่ายอื่น ๆ ในการเดินทางไปราชการหรือไปอบรมสัมมนาศึกษาดูงาน ของพนักงานส่วนตำบล ลูกจ้างประจำ พนักงานจ้างหรือผู้มีสิทธิตามระเบียบกฎหมายที่กำหนด
- เป็นไปตามระเบียบกระทรวงมหาดไทยว่าด้วยค่าใช้จ่ายในการเดินทางไปราชการของเจ้าหน้าที่ท้องถิ่น พ.ศ. ๒๕๕๕ แก้ไขเพิ่มเติมถึง (ฉบับที่ ๔) พ.ศ. ๒๕๖๑ (ปรากฏในแผนงานรักษาความสงบภายใน/งานบริหารทั่วไปเกี่ยวกับการรักษาความสงบภายใน)

จำนวน

๒๐,๐๐๐ บาท

ค่าใช้จ่ายลงทะเบียนในการฝึกอบรม

- เพื่อจ่ายเป็นค่าลงทะเบียนในการฝึกอบรมของคณะผู้บริหารสมาชิก อบต. ข้าราชการพนักงานส่วนตำบล ลูกจ้างประจำ พนักงานจ้าง ค่าธรรมเนียมศาลและค่าใช้จ่ายอื่น ๆ ที่เกี่ยวข้อง ฯลฯ ให้เป็นไปตามระเบียบกฎหมายกำหนด
- เป็นไปตามระเบียบกระทรวงมหาดไทยว่าด้วยค่าใช้จ่ายในการฝึกอบรมและการเข้ารับการฝึกอบรมของเจ้าหน้าที่ท้องถิ่น พ.ศ. ๒๕๕๗

โครงการปกป้องสถาบันสำคัญของชาติ

จำนวน

๑๐,๐๐๐ บาท

- เพื่อจ่ายเป็นค่าใช้จ่ายในการดำเนินกิจการต่างๆตามโครงการปกป้องสถาบันสำคัญของชาติโดยเฉพาะสถาบันพระมหากษัตริย์ซึ่งเป็นสถาบันของชาติอันเป็นศูนย์รวมแห่งความเป็นชาติและความสามัคคีของคนในชาติและส่งเสริมให้ประชาชนมีส่วนร่วมในกิจกรรมด้วย โดยจ่ายเป็นค่าตอบแทนวิทยากร ค่ารับรอง ค่ากระดาษและเครื่องเขียน แบบพิมพ์ ค่าพิมพ์เอกสาร ค่าวัสดุอุปกรณ์ ค่าป้าย ค่าพาหนะ ค่าอาหาร ค่าอาหารว่างและเครื่องดื่ม ค่าจ้างเหมาบริการต่าง ๆ และค่าใช้จ่ายอื่นที่จำเป็น ฯลฯ
(ตามหนังสือด่วนที่สุด มท ๐๘๐๘.๒/๓๕๕๖ ลงวันที่ ๑๙ มิถุนายน ๒๕๕๘)

- เป็นไปตามแผนพัฒนาท้องถิ่น (พ.ศ.๒๕๖๖-๒๕๗๐) หน้าที่ ๑๒๑ ลำดับที่ ๑๖๗
(ปรากฏในแผนงานรักษาความสงบภายใน/งานบริหารเกี่ยวกับการรักษาความสงบภายใน)

โครงการป้องกันและแก้ไขปัญหายาเสพติด

จำนวน

๒๐,๐๐๐ บาท

- เพื่อจ่ายเป็นค่าใช้จ่ายในการดำเนินโครงการป้องกันและแก้ไขปัญหายาเสพติด เช่น กิจกรรมส่งเสริมบำบัดฟื้นฟูผู้เสพ/ผู้ติดยาเสพติดและกิจกรรมการฝึกอบรมให้แก่ ผู้ผ่านการบำบัดฟื้นฟู กิจกรรมเดินรณรงค์ป้องกันและแก้ไขปัญหายาเสพติด การทำแผนเชิงปฏิบัติการ การอบรมให้ความรู้ภัยเสี่ยง การบำบัดผู้เสพ การอบรมให้ความรู้ด้านการป้องกันอาชญากรรม อบรมมุขและยาเสพติด การประชุมเชิงป้องกันภัยทางสังคมและยาเสพติด โดยจ่ายเป็นค่าตอบแทน ค่าวิทยากร ค่ารับรอง ค่ากระดาษและเครื่องเขียน แบบพิมพ์ ค่าพิมพ์เอกสาร ค่าวัสดุอุปกรณ์ ค่าป้ายรณรงค์ ค่าป้ายประชาสัมพันธ์ ค่าพาหนะ ค่าอาหาร ค่าอาหารว่างและเครื่องดื่ม ค่าจ้างเหมาบริการต่าง ๆ และค่าใช้จ่าย อื่นที่จำเป็น ฯลฯ เป็นไปตามระเบียบกระทรวงมหาดไทยว่าด้วยค่าใช้จ่ายในการฝึกอบรมและการเข้ารับการฝึกอบรมของเจ้าหน้าที่ท้องถิ่น พ.ศ.๒๕๕๗ และเป็นไปตามแผนพัฒนาท้องถิ่น (พ.ศ.๒๕๖๖-๒๕๗๐) หน้าที่ ๙๑ ลำดับที่ ๑๐๗

โครงการป้องกันและลดอุบัติเหตุทางถนนในช่วงเทศกาลปีใหม่

จำนวน

๑๐,๐๐๐ บาท

- เพื่อจ่ายเป็นค่าใช้จ่ายในการดำเนินโครงการป้องกันและลดอุบัติเหตุทางถนนในช่วงเทศกาลปีใหม่ เช่น จ่ายเป็นค่าอาหารอาหารว่าง และเครื่องดื่ม ค่าป้ายโครงการ ป้ายรณรงค์และประชาสัมพันธ์ วัสดุอุปกรณ์อื่น ๆ ที่เกี่ยวข้อง และค่าใช้จ่ายอื่นที่จำเป็น ฯลฯ สำหรับชุดปฏิบัติการประจำจุดตรวจ/จุดบริการประชาชน/ด่านตรวจร่วมและอำนวยความสะดวกแก่ประชาชนที่สัญจรผ่านไปมา
- เป็นไปตามแผนพัฒนาท้องถิ่น (พ.ศ.๒๕๖๖-๒๕๗๐) หน้าที่ ๑๒๐ ลำดับที่ ๑๖๕

โครงการป้องกันและลดอุบัติเหตุทางถนนในช่วงเทศกาลสงกรานต์

จำนวน

๑๐,๐๐๐ บาท

- เพื่อจ่ายเป็นค่าใช้จ่ายในการดำเนินโครงการป้องกันและลดอุบัติเหตุทางถนนในช่วงเทศกาลสงกรานต์ เช่น จ่ายเป็นค่าอาหารอาหารว่างและเครื่องดื่ม ค่าป้ายโครงการ ป้ายรณรงค์และประชาสัมพันธ์ วัสดุอุปกรณ์อื่น ๆ ที่เกี่ยวข้อง และค่าใช้จ่ายอื่นที่จำเป็น ฯลฯ สำหรับชุดปฏิบัติการประจำจุดตรวจ/จุดบริการประชาชน/ด่านตรวจร่วมและอำนวยความสะดวกแก่ประชาชนที่สัญจรผ่านไปมา
- เป็นไปตามแผนพัฒนาท้องถิ่น (พ.ศ.๒๕๖๖-๒๕๗๐) หน้าที่ ๑๒๐ ลำดับที่ ๑๖๖

โครงการฝึกอบรมทบทวนชุดปฏิบัติการจิตอาสาภัยพิบัติ

จำนวน

๓๐,๐๐๐ บาท

- เพื่อจ่ายเป็นค่าใช้จ่ายในการฝึกอบรมทบทวนให้กับชุดปฏิบัติการจิตอาสาภัยพิบัติองค์กรปกครองส่วนท้องถิ่น เจ้าหน้าที่งานป้องกันและบรรเทาสาธารณภัยและเจ้าหน้าที่องค์การบริหารส่วนตำบลศรีสำราญ โดยจ่ายเป็นค่าตอบแทน ค่าวิทยากร ค่ารับรอง ค่ากระดาษ และเครื่องเขียน แบบพิมพ์ ค่าพิมพ์เอกสาร ค่าวัสดุ อุปกรณ์ ค่าป้าย ป้ายโครงการ ค่าพาหนะ ค่าอาหาร ค่าอาหารว่างและเครื่องดื่ม ค่าแก๊ส ค่าน้ำมัน ค่าเติมน้ำยาดับเพลิง ค่าจ้างเหมาบริการต่าง ๆ และค่าใช้จ่ายอื่นที่จำเป็น ฯลฯ
- เป็นไปตามระเบียบกระทรวงมหาดไทยว่าด้วยค่าใช้จ่ายในการฝึกอบรมและการเข้ารับการฝึกอบรมของเจ้าหน้าที่ท้องถิ่น พ.ศ. ๒๕๕๗
- เป็นไปตามแผนพัฒนาท้องถิ่น (พ.ศ.๒๕๖๖-๒๕๗๐) หน้าที่ ๑๑๗ ลำดับที่ ๑๕๙
- (ปรากฏในแผนงานรักษาความสงบภายใน / งานบริหารทั่วไป เกี่ยวกับการรักษาความสงบภายใน)

โครงการฝึกอบรมเฝ้าระวังป้องกันและทำแนวกันไฟฟ้า

จำนวน

๓๐,๐๐๐ บาท

- เพื่อจ่ายเป็นค่าใช้จ่ายในการดำเนินโครงการฝึกอบรมเฝ้าระวังป้องกันและทำแนวกันไฟฟ้า การควบคุมไฟฟ้าและหมอกควัน ตามภารกิจที่ได้รับการถ่ายโอนมาจากกรมป่าไม้ โดยฝึกอบรมให้กับประชาชน ผู้นำชุมชน นักเรียน พร้อมฝึกทบทวนเจ้าหน้าที่งานป้องกันและบรรเทาสาธารณภัยและสมาชิก อบพร. โดยจ่ายเป็น เช่น ค่าตอบแทนวิทยากร ค่ารับรอง ค่ากระดาษและเครื่องเขียน แบบพิมพ์ ค่าพิมพ์เอกสาร ค่าวัสดุอุปกรณ์ ค่าป้าย ค่าพาหนะ ค่าอาหาร อาหารว่างและน้ำดื่ม ค่าจ้างเหมาบริการ ต่าง ๆ และค่าใช้จ่ายอื่นที่จำเป็น ฯลฯ

- เป็นไปตามระเบียบกระทรวงมหาดไทยว่าด้วยค่าใช้จ่ายในการฝึกอบรมและการเข้ารับการฝึกอบรมของเจ้าหน้าที่ท้องถิ่น พ.ศ. ๒๕๕๗

- เป็นไปตามแผนพัฒนาท้องถิ่น (พ.ศ.๒๕๖๖-๒๕๗๐) หน้า ๘๗ ลำดับที่ ๙๙

โครงการฝึกอบรมและจัดกิจกรรมวันอาสาสมัครป้องกันภัยฝ่ายพล

จำนวน

๑๕,๐๐๐ บาท

- เพื่อเป็นค่าใช้จ่ายในการดำเนินการโครงการฝึกอบรมและจัดกิจกรรมวันอาสาสมัครป้องกันภัยพลเรือน (อปพร.) เช่น ค่าตอบแทนวิทยากร ค่ารับรอง ค่ากระดาษและเครื่องเขียน แบบพิมพ์ ค่าพิมพ์เอกสาร ค่าวัสดุอุปกรณ์ ค่าป้าย ค่าพาหนะ ค่าอาหาร ค่าอาหารว่างและเครื่องดื่ม ค่าจ้างเหมาบริการต่าง ๆ และค่าใช้จ่ายอื่นที่จำเป็น ฯลฯ

- เป็นไปตามระเบียบกระทรวงมหาดไทยว่าด้วยค่าใช้จ่ายในการฝึกอบรมและการเข้ารับการฝึกอบรมของเจ้าหน้าที่ท้องถิ่น พ.ศ. ๒๕๕๗

- เป็นไปตามแผนพัฒนาท้องถิ่น (พ.ศ.๒๕๖๖-๒๕๗๐) หน้า ๙๒ ลำดับที่ ๑๐๙

โครงการศูนย์ช่วยเหลือประชาชนองค์การบริหารส่วนตำบลศรีสำราญ

จำนวน

๓๐,๐๐๐ บาท

- เพื่อให้ความช่วยเหลือผู้ประสบอัคคีภัย ในกรณีเกิดอัคคีภัยที่มีเข้าช่วยภัยพิบัติ ตามระเบียบกระทรวงมหาดไทยว่าด้วยค่าใช้จ่ายเพื่อช่วยเหลือประชาชนตามอำนาจหน้าที่ขององค์กรปกครองส่วนท้องถิ่น พ.ศ.๒๕๖๐ และที่แก้ไขเพิ่มเติมถึง (ฉบับที่ ๒) พ.ศ.๒๕๖๑ ข้อ ๑๒ วรรคสอง

<p>โครงการอบรมการป้องกันและระงับอัคคีภัยให้แก่ประชาชนหรือ</p> <ul style="list-style-type: none"> - เพื่อจ่ายเป็นค่าใช้จ่ายในการดำเนินโครงการอบรมการป้องกันและระงับอัคคีภัยให้แก่ประชาชนหรือเยาวชนในเขตตำบลศรีสำราญ เช่น ค่าตอบแทนวิทยากร ค่ารับรอง ค่ากระดาษและเครื่องเขียน แบบพิมพ์ ค่าพิมพ์เอกสาร ค่าวัสดุอุปกรณ์ ค่าป้าย ค่าพาหนะ ค่าอาหาร อาหารว่างและน้ำดื่ม ค่าจ้างเหมาบริการต่าง ๆ และค่าใช้จ่ายอื่นที่จำเป็น ฯลฯ - เป็นไปตามระเบียบกระทรวงมหาดไทยว่าด้วยค่าใช้จ่ายในการฝึกอบรมและการเข้ารับการฝึกอบรมของเจ้าหน้าที่ท้องถิ่น พ.ศ. ๒๕๕๗ - เป็นไปตามแผนพัฒนาท้องถิ่น (พ.ศ. ๒๕๖๖-๒๕๗๐) หน้า ๑๑๙ ลำดับที่ ๑๖๔ 	จำนวน	๓๐,๐๐๐ บาท
<p>ค่าบำรุงรักษาและซ่อมแซม</p> <ul style="list-style-type: none"> - เพื่อจ่ายเป็นค่าบำรุงรักษาทรัพย์สินครุภัณฑ์สำนักงานเพื่อให้สามารถใช้งานได้ดังเดิม เช่น เครื่องถ่ายเอกสาร คอมพิวเตอร์ เครื่องพิมพ์ เครื่องปรับอากาศ เครื่องเสียง ฯลฯ (ปรากฏในแผนงานรักษาความสงบภายใน/งานบริหารทั่วไป เกี่ยวกับการรักษาความสงบภายใน) 	จำนวน	๕๐,๐๐๐ บาท
ค่าวัสดุ	รวม	๑๐๒,๐๐๐ บาท
วัสดุไฟฟ้าและวิทยุ	จำนวน	๑๒,๐๐๐ บาท
<ul style="list-style-type: none"> - เพื่อจ่ายเป็นค่าจัดซื้อวัสดุไฟฟ้าและวิทยุ เช่น ไมโครโฟน หัวแร้ง ไฟฟ้า ฟิวส์ เทปพันสายไฟฟ้า สายไฟฟ้า หลอดไฟฟ้า แบตเตอรี่ ฯลฯ ที่ใช้ในกิจการงานป้องกันและบรรเทาสาธารณภัย (ตามหนังสือกรมส่งเสริมการปกครองท้องถิ่น ที่ มท ๐๘๐๘.๒/ว ๑๐๙๕ ลงวันที่ ๒๘ พฤษภาคม ๒๕๖๔) เป็นไปตามระเบียบกฎหมาย กำหนด (ปรากฏในแผนงานรักษาความสงบภายใน/งานบริหารทั่วไป เกี่ยวกับการรักษาความสงบภายใน) 		
วัสดุยานพาหนะและขนส่ง	จำนวน	๓๐,๐๐๐ บาท
<ul style="list-style-type: none"> - เพื่อจ่ายเป็นค่าจัดซื้อวัสดุยานพาหนะและขนส่ง เช่น ยางรถยนต์ น้ำมันเบรก น็อตและสกรู สายไมล์ ฟิล์มกรองแสง น้ำกลั่น ไขควง ประแจ แม่แรง กุญแจปากตาย กุญแจเลื่อน ฯลฯ (ตามหนังสือกรมส่งเสริมการปกครองท้องถิ่น ที่ มท ๐๘๐๘.๒/ว ๑๐๙๕ ลงวันที่ ๒๘ พฤษภาคม ๒๕๖๔) เป็นไปตามระเบียบกฎหมายกำหนด (ปรากฏในแผนงานรักษาความสงบภายใน/งานบริหารทั่วไป เกี่ยวกับการรักษาความสงบภายใน) 		

วัสดุเชื้อเพลิงและหล่อลื่น

จำนวน

๑๕,๐๐๐ บาท

- เพื่อจ่ายเป็นค่าวัสดุเชื้อเพลิงและหล่อลื่นต่าง ๆ เช่น แก๊สหุงต้ม น้ำมันเชื้อเพลิง น้ำมันดีเซล น้ำมันก๊าด น้ำมันเบนซิน น้ำมันเตา น้ำมันจารบี น้ำมันเครื่อง ถ่าน ก๊าซ น้ำมันเกียร์ น้ำมันหล่อลื่น ฯลฯ ค่าน้ำมันเครื่องพ่นหมอกควัน ค่าน้ำมันดีเซลรถบรรทุก ดับเพลิง ค่าน้ำมันดีเซลรถยนต์ตรวจการณ์ ค่าน้ำมันดีเซลรถบรรทุกขยะและสามารถใช้จ่ายในรายการที่เป็นวัสดุเชื้อเพลิงและหล่อลื่นอื่น ๆ หรือน้ำมันที่ใช้ในกรณีที่ขอรับการสนับสนุนเครื่องจักรจากส่วนราชการอื่น ฯลฯ และสามารถใช้จ่ายได้ในรายการที่เป็นวัสดุเชื้อเพลิงและหล่อลื่นอื่นที่ไม่ได้ระบุไว้ให้เป็นไปตามระเบียบกฎหมายกำหนด

- เป็นไปตามหนังสือกระทรวงมหาดไทย ที่ มท ๐๘๐๘.๒/ว ๑๐๙๕ ลงวันที่ ๒๘ พฤษภาคม ๒๕๖๔ (ปรากฏในแผนงานรักษาความสงบภายใน/งานบริหารทั่วไปเกี่ยวกับการรักษาความสงบภายใน)

วัสดุโฆษณาและเผยแพร่

จำนวน

๕,๐๐๐ บาท

- เพื่อจ่ายเป็นค่าวัสดุที่ใช้ในการโฆษณาและเผยแพร่ประชาสัมพันธ์ เช่น พู่กัน สี กระดาษเขียนโปสเตอร์ เมมโมรีการ์ด फिल्मสไลด์ แผ่นโฟม ฯลฯ สำหรับใช้ในกิจการ อบต.

- เป็นไปตามหนังสือกระทรวงมหาดไทย ที่ มท ๐๘๐๘.๒/ว ๑๐๙๕ ลงวันที่ ๒๘ พฤษภาคม ๒๕๖๔

(ปรากฏในแผนงานรักษาความสงบภายใน/งานบริหารทั่วไปเกี่ยวกับรักษาความสงบภายใน)

วัสดุเครื่องดับเพลิง

จำนวน

๓๐,๐๐๐ บาท

- เพื่อจ่ายเป็นค่าจัดซื้อวัสดุเครื่องดับเพลิง เช่น วาล์วน้ำดับเพลิง ห่อสายส่งน้ำ สายดับเพลิง อุปกรณ์ดับไฟฟ้า เช่น สายฉีดยิ่ง, ถัง, ไม้ดับไฟ ถังดับเพลิง, ลูกบอลดับเพลิง ฯลฯ ให้เป็นไปตามระเบียบกฎหมายกำหนด

- เป็นไปตามหนังสือกระทรวงมหาดไทย ที่ มท ๐๘๐๘.๒/ว ๑๐๙๕ ลงวันที่ ๒๘ พฤษภาคม ๒๕๖๔ (ปรากฏในแผนงานรักษาความสงบภายใน/งานบริหารทั่วไปเกี่ยวกับรักษาความสงบภายใน)

วัสดุอื่น

๙๓

-เพื่อจ่ายเป็นค่าจัดซื้อวัสดุอื่น ๆ ที่เกี่ยวข้อง สำหรับเจ้าหน้าที่งาน
ป้องกันและบรรเทาสาธารณภัย เช่น บาร์เลื่อยโซยนต์ โซสำหรับใส่
เลื่อยโซยนต์ ฯลฯ
(ปรากฏในแผนงานรักษาความสงบภายใน/งานบริหารทั่วไปเกี่ยวกับ
รักษาความสงบภายใน)

จำนวน ๑๐,๐๐๐ บาท

งานป้องกันและบรรเทาสาธารณภัย

รวม ๒๖,๐๐๐ บาท

งบเงินอุดหนุน

รวม ๒๖,๐๐๐ บาท

เงินอุดหนุน

รวม ๒๖,๐๐๐ บาท

เงินอุดหนุนส่วนราชการ

โครงการศูนย์ปฏิบัติการร่วมในการช่วยเหลือประชาชนขององค์กร
ปกครองส่วนท้องถิ่น

จำนวน ๒๖,๐๐๐ บาท

แผนงานการศึกษา

งานบริหารทั่วไปเกี่ยวกับการศึกษา

งบบุคลากร

รวม	๔๓๗,๕๐๐ บาท
รวม	๓๘๙,๕๐๐ บาท
รวม	๓๘๙,๕๐๐ บาท
จำนวน	๓๘๙,๕๐๐ บาท

เงินเดือน (ฝ่ายประจำ)

เงินเดือนข้าราชการ หรือพนักงานส่วนท้องถิ่น

เพื่อจ่ายเป็นเงินเดือนพนักงานส่วนตำบลและเงินปรับปรุงเงินเดือน

ประจำปี สำหรับพนักงานส่วนตำบล ๑ อัตรา คำนวณตั้งจ่ายไว้ ๑๒

เดือน จำนวน ๓๘๙,๕๐๐ บาท

(ปรากฏในแผนงานการศึกษา/งานบริหารทั่วไปเกี่ยวกับการศึกษา)

งบดำเนินงาน

ค่าตอบแทน

รวม	๔๕,๐๐๐ บาท
รวม	๒๕,๐๐๐ บาท

เงินช่วยเหลือการศึกษาบุตร

เงินช่วยเหลือการศึกษาบุตรข้าราชการ/พนักงาน/ลูกจ้างประจำ

เพื่อจ่ายเป็นค่าช่วยเหลือการศึกษาบุตรให้แก่ บุตรข้าราชการ

พนักงาน/ลูกจ้างประจำ ซึ่งมีสิทธิเบิกเงินช่วยเหลือการศึกษาบุตร

ได้ตามระเบียบ กฎหมายกำหนด เป็นเงิน ๒๕,๐๐๐ บาท

(ปรากฏในแผนงานการศึกษา/งานบริหารทั่วไปเกี่ยวกับการศึกษา)

จำนวน	๒๕,๐๐๐ บาท
-------	------------

ค่าใช้จ่าย

รวม	๒๐,๐๐๐ บาท
-----	------------

รายจ่ายเกี่ยวเนื่องกับการปฏิบัติราชการที่ไม่เข้าลักษณะรายจ่ายงบ

รายจ่ายอื่น ๆ

ค่าใช้จ่ายในการเดินทางไปราชการ

จำนวน	๑๕,๐๐๐ บาท
-------	------------

- เพื่อจ่ายเป็นค่าใช้จ่ายในการเดินทางไปราชการ ไรราชอาณาจักร

และนอกเขตราชอาณาจักร เช่น ค่าเบี้ยเลี้ยงเดินทาง ค่าพาหนะ ค่า

เช่าที่พักและค่าใช้จ่ายอื่น ๆ ในการเดินทางไปราชการหรือไปอบรม

สัมมนาศึกษาดูงาน ของพนักงานส่วนตำบล ลูกจ้างประจำ พนักงาน

จ้างหรือผู้มีสิทธิตามระเบียบกฎหมายกำหนด

- เป็นไปตามระเบียบกระทรวงมหาดไทยว่าด้วยค่าใช้จ่ายในการ

เดินทางไปราชการของเจ้าหน้าที่ท้องถิ่น พ.ศ.๒๕๕๕ แก้ไขเพิ่มเติม

ถึง (ฉบับที่ ๔) พ.ศ.๒๕๖๑

(ปรากฏในแผนงานการศึกษา/งานบริหารทั่วไปเกี่ยวกับการศึกษา)

ค่าใช้จ่ายลงทะเบียนในการฝึกอบรม	จำนวน	๕,๐๐๐ บาท
- เพื่อใช้จ่ายลงทะเบียนในการฝึกอบรมของคณะผู้บริหาร สมาชิก อบต. ข้าราชการพนักงานส่วนตำบล ลูกจ้างประจำ พนักงานจ้าง ค่าธรรมเนียมศาลและค่าใช้จ่ายอื่น ๆ ที่เกี่ยวข้อง ฯลฯ ให้เป็นไปตามระเบียบกฎหมายกำหนด		
- เป็นไปตามระเบียบกระทรวงมหาดไทยว่าด้วยค่าใช้จ่ายในการฝึกอบรมและการเข้ารับการฝึกอบรมของเจ้าหน้าที่ท้องถิ่น พ.ศ. ๒๕๕๗ (ปรากฏในแผนงานการศึกษา/งานบริหารทั่วไปเกี่ยวกับการศึกษา)		
งบลงทุน	รวม	๓,๐๐๐ บาท
ค่าครุภัณฑ์	รวม	๓,๐๐๐ บาท
ครุภัณฑ์สำนักงาน		
โต๊ะคอมพิวเตอร์	จำนวน	๓,๐๐๐ บาท
- เพื่อจ่ายเป็นค่าจัดซื้อโต๊ะคอมพิวเตอร์ สำหรับวางเครื่องคอมพิวเตอร์อบบตั้งโต๊ะ คุณสมบัติตามมาตรฐานผลิตภัณฑ์อุตสาหกรรม (จัดซื้อตามราคาท้องตลาด เนื่องจากไม่มีราคาตามมาตรฐานครุภัณฑ์)		
งานระดับก่อนวัยเรียนและประถมศึกษา	รวม	๓,๘๙๗,๙๖๐ บาท
งบบุคลากร	รวม	๑,๐๙๐,๘๐๐ บาท
เงินเดือน (ฝ่ายประจำ)	รวม	๑,๐๙๐,๘๐๐ บาท
เงินเดือนข้าราชการ หรือพนักงานส่วนท้องถิ่น	จำนวน	๖๘๑,๑๒๐ บาท
- เพื่อจ่ายเป็นเงินเดือนพนักงานครูองค์การบริหารส่วนตำบลและเงินปรับปรุงเงินเดือนประจำปี จำนวน ๒ อัตรา ๆ คำนวณตั้งจ่ายไว้จำนวน ๑๒ เดือน เป็นเงิน ๖๘๑,๑๒๐ บาท (ปรากฏในแผนงานการศึกษา/งานระดับก่อนวัยเรียนและประถมศึกษา)		
เงินวิทยฐานะ	จำนวน	๘๔,๐๐๐ บาท
- เพื่อจ่ายเป็นเงินวิทยฐานะพนักงานส่วนตำบล (ครู) จำนวน ๒ อัตรา คำนวณตั้งจ่ายไว้ ๑๒ เดือน เป็นเงิน ๘๔,๐๐๐ บาท - ให้เป็นไปตามระเบียบกฎหมายกำหนด (ปรากฏในแผนงานการศึกษา/งานระดับก่อนวัยเรียนและประถมศึกษา)		

ค่าตอบแทนพนักงานจ้าง	จำนวน	๒๘๙,๖๘๐ บาท
<p>- เพื่อจ่ายเป็นค่าตอบแทนพนักงานจ้างในศูนย์พัฒนาเด็กเล็ก เช่น ผู้ช่วยครูผู้ดูแลเด็ก ผู้ดูแลเด็ก (ผู้มีทักษะ) เป็นต้น จำนวน ๒ อัตรา คำนวณตั้งจ่ายไว้ ๑๒ เดือน เป็น ๒๘๙,๖๘๐ บาท (ปรากฏแผนงานการศึกษา/งานระดับก่อนวัยเรียนและประถมศึกษา)</p>		
เงินเพิ่มต่าง ๆ ของพนักงานจ้าง	จำนวน	๓๖,๐๐๐ บาท
<p>เพื่อจ่ายเป็นเงินค่าตอบแทนเงินเพิ่มค่าครองชีพชั่วคราวของพนักงานจ้าง จำนวน ๒ อัตรา คำนวณตั้งจ่ายไว้ จำนวน ๑๒ เดือน เป็นเงิน ๓๖,๐๐๐ บาท (ปรากฏแผนงานการศึกษา/งานระดับก่อนวัยเรียนและประถมศึกษา)</p>		
งบดำเนินงาน	รวม	๑,๖๕๙,๑๖๐ บาท
ค่าตอบแทน	รวม	๒๕,๐๐๐ บาท
เงินช่วยเหลือการศึกษาบุตร	จำนวน	๒๕,๐๐๐ บาท
<p>เงินช่วยเหลือการศึกษาบุตรข้าราชการ/พนักงาน/ลูกจ้างประจำ - เพื่อจ่ายเป็นค่าช่วยเหลือการศึกษาบุตรให้แก่ บุตรข้าราชการ พนักงาน/ ลูกจ้างประจำ ซึ่งมีสิทธิเบิกเงินช่วยเหลือการศึกษาบุตรได้ตามระเบียบ กฎหมายกำหนด เป็นเงิน ๒๕,๐๐๐ บาท (ปรากฏในแผนงานการศึกษา/งานบริหารทั่วไปเกี่ยวกับการศึกษา)</p>		
ค่าใช้จ่าย	รวม	๘๗๗,๗๖๐ บาท
<p>รายจ่ายเกี่ยวเนื่องกับการปฏิบัติราชการที่ไม่เข้าลักษณะรายจ่ายงบรายจ่ายอื่น ๆ</p>		
ค่าใช้จ่ายลงทะเบียนในการฝึกอบรม	จำนวน	๔๐,๐๐๐ บาท
<p>เพื่อจ่ายเป็นค่าลงทะเบียนในการฝึกอบรมของคณะผู้บริหาร สมาชิก อบต. ข้าราชการพนักงานส่วนตำบล ลูกจ้างประจำ พนักงานจ้าง ค่าธรรมเนียมศาลและค่าใช้จ่ายอื่น ๆ ที่เกี่ยวข้อง ฯลฯ ให้เป็นไปตามระเบียบกฎหมายกำหนด - เป็นไปตามระเบียบกระทรวงมหาดไทยว่าด้วยค่าใช้จ่ายในการฝึกอบรมและการเข้ารับการศึกษาฝึกอบรมของเจ้าหน้าที่ท้องถิ่น พ.ศ. ๒๕๕๗</p>		

ค่าใช้จ่ายในการจัดการศึกษาสำหรับศูนย์พัฒนาเด็กเล็ก

จำนวน

๒๓๘,๙๖๐ บาท

- เพื่อจ่ายเป็นค่าให้จ่ายในการจัดการศึกษาสำหรับศูนย์พัฒนาเด็กเล็กบ้านโนนนาโพธิ์จัดสรรสำหรับเด็กปฐมวัยในศูนย์พัฒนาเด็กเล็กบ้านโนนนาโพธิ์ ดังนี้

๓.๑ ค่าจัดการเรียนการสอน ๘๐ คน ๆ ๑,๗๓๔ บาท เป็นเงิน ๑๓๘,๗๒๐ บาท

๓.๒ ค่าหนังสือเรียน จำนวน ๘๐ คน ๆ ละ ๒๐๐ บาท เป็นเงิน ๑๖,๐๐๐ บาท

๓.๓ ค่าอุปกรณ์การเรียน จำนวน ๘๐ คน ๆ ละ ๒๙๐ บาท เป็นเงิน ๒๓,๒๐๐ บาท

๓.๔ ค่าเครื่องแบบเรียน จำนวน ๘๐ คน ๆ ละ ๓๒๕ บาท เป็นเงิน ๒๖,๐๐๐ บาท

๓.๕ ค่ากิจกรรมพัฒนาผู้เรียน จำนวน ๘๐ คน ๆ ละ ๔๓๘ บาท เป็นเงิน ๓๕,๐๔๐ บาท

(ตามหนังสือกรมส่งเสริมการปกครองท้องถิ่น ด่วนที่สุด ที่ มท ๐๘๑๖.๒/ว ๓๑๑๓ ลงวันที่ ๓๐ กันยายน ๒๕๖๕) (ปรากฏแผนงานการศึกษา/งานระดับก่อนวัยเรียนและประถมศึกษา)

ค่าใช้จ่ายในการเดินทางไปราชการ

จำนวน

๔๐,๐๐๐ บาท

- เพื่อเป็นค่าใช้จ่ายในการเดินทางไปราชการ ในราชอาณาจักรและนอกเขตราชอาณาจักร เช่น ค่าเบี้ยเลี้ยงเดินทาง ค่าพาหนะ ค่าเช่าที่พักและค่าใช้จ่ายอื่น ๆ ในการเดินทางไปราชการหรือไปอบรมสัมมนาศึกษาดูงาน ของพนักงานส่วนตำบล ลูกจ้างประจำ พนักงานหรือผู้มีสิทธิตามระเบียบกฎหมายกำหนด

- เป็นไปตามระเบียบกระทรวงมหาดไทยว่าด้วยค่าใช้จ่ายในการเดินทางไปราชการของเจ้าหน้าที่ท้องถิ่น พ.ศ.๒๕๕๕ แก้ไขเพิ่มเติมถึง (ฉบับที่ ๔) พ.ศ.๒๕๖๑

(ปรากฏแผนงานการศึกษา/งานระดับก่อนวัยเรียนและประถมศึกษา)

โครงการสนับสนุนค่าใช้จ่ายการบริหารสถานศึกษาค่าอาหารกลางวัน
ศูนย์พัฒนาเด็กเล็กโนนนาโพธิ์ จำนวน ๕๔๘,๘๐๐ บาท ๙๘

- เพื่อจ่ายเป็นค่าใช้จ่ายในการดำเนินงานตามโครงการอาหาร
กลางวันสำหรับเด็ก ศูนย์พัฒนาเด็กเล็กบ้านโนนนาโพธิ์ จำนวน ๑
ศูนย์ รวม ๘๐ คน ๆ ละ ๒๘ บาท/วัน จำนวน ๒๔๕ วัน เป็นเงิน
๕๔๘,๘๐๐ บาท (ตามหนังสือกรมส่งเสริมการปกครองท้องถิ่น ด่วน
ที่สุด ที่ มท ๐๘๑๖.๒/ว ๓๙๒๔ ลงวันที่ ๑๕ ธันวาคม ๒๕๖๕)
(ปรากฏแผนงานการศึกษา/งานระดับก่อนวัยเรียนและประถมศึกษา)

ค่าบำรุงรักษาและซ่อมแซม จำนวน ๑๐,๐๐๐ บาท

- เพื่อจ่ายเป็นค่าบำรุงรักษาและซ่อมแซมครุภัณฑ์ต่าง ๆ เพื่อให้
สามารถใช้งานได้ตามปกติ เช่น คอมพิวเตอร์, เครื่องพิมพ์
คอมพิวเตอร์, เครื่องปรับอากาศ, เครื่องถ่ายเอกสาร, เครื่องเสียง ฯลฯ
- ให้เป็นไปตามระเบียบกฎหมายกำหนด (หนังสือ
กระทรวงมหาดไทย ที่ มท ๐๘๐๘.๒/ว ๑๐๙๕ ลงวันที่ ๒๘
พฤษภาคม ๒๕๖๔)
(ปรากฏแผนการศึกษา/งานระดับก่อนวัยเรียนและประถมศึกษา)

ค่าวัสดุ

วัสดุสำนักงาน

- เพื่อจ่ายเป็นค่าจัดซื้อสิ่งของเครื่องใช้ต่างๆ สำหรับใช้ในสำนักงาน
เช่น กระดาษ หมึก แฟ้ม สมุด ปากกา ดินสอ กาว แผ่นพลาสติก
แบบพิมพ์ คลิป เป๊ก เข็มหมุด ธงชาติ สิ่งพิมพ์ ที่ได้จากการซื้อ
น้ำมันไข ซีเมนต์ น้ำตีม ดอกไม้พลาสติก เชือกฟางพนักงานเจ้าหน้าที่
อบต. และ บริการประชาชน ฯลฯ ให้เป็นไปตามระเบียบกฎหมาย
กำหนด
(หนังสือ ที่ มท ๐๘๐๘.๒/ว ๑๐๙๕ ลงวันที่ ๒๘ พฤษภาคม ๒๕๖๔)
(ปรากฏแผนงานการศึกษา/งานระดับก่อนวัยเรียนและประถมศึกษา)

รวม ๖๖๓,๘๐๐ บาท
จำนวน ๓๐,๐๐๐ บาท

วัสดุงานบ้านงานครัว

จำนวน ๖๓๓,๘๐๐ บาท

-เพื่อจ่ายเป็นค่าวัสดุงานบ้านงานครัว ดังนี้

(๑) วัสดุงานบ้านงานครัวสำหรับศูนย์พัฒนาเด็กเล็ก จำนวน ๒๐,๐๐๐ บาท เพื่อจ่ายเป็นค่าจัดซื้อวัสดุงานบ้านงานครัว เช่น ผงซักฟอก สบู่ น้ำยดับกลิ่นแปลงไม้กวาด ถังขยะ ผ้าปูโต๊ะ ถังขยะ น้ำยาล้างห้องน้ำ ฯลฯ ให้เป็นไปตามระเบียบกฎหมายกำหนด (หนังสือ ที่ มท ๐๘๑๖.๒/ว ๙๖๒๘ ลงวันที่ ๒๓ ธันวาคม ๒๕๖๕)

(ปรากฏแผนงานการศึกษา/งานระดับก่อนวัยเรียนและประถมศึกษา)
(๒) สนับสนุนอาหารเสริม (นม) ศูนย์พัฒนาเด็กเล็กบ้านโนนนาโพธิ์ เป็นเงิน ๑๗๖,๘๐๐ บาท เพื่อจ่ายเป็นเงินสำหรับสนับสนุนค่าอาหารเสริม (นม) ศูนย์พัฒนาเด็กเล็ก บ้านโนนนาโพธิ์ รวม ๘๐ คน ๆ ละ ๘.๕๐ จำนวน ๒๖๐ วัน(หนังสือ ที่ มท ๐๘๑๖.๒/ว ๑๐๙๕ ลงวันที่ ๒๘ ธันวาคม ๒๕๖๕)

(๓) สนับสนุนอาหารเสริม (นม)โรงเรียนบ้านนาจวนโนนนาโพธิ์ จำนวน ๒๘๗,๓๐๐ บาท เพื่อจ่ายเป็นเงินสนับสนุนค่าอาหารเสริม (นม) โรงเรียนนาจวนโนนนาโพธิ์ รวม ๑๓๐ คน ๆ ละ ๘.๕๐ บาท จำนวน ๒๖๐ วัน (หนังสือที่ มท ๐๘๑๖.๒/ว ๑๐๙๕ ลงวันที่ ๒๘ ธันวาคม ๒๕๖๕)

(๔) สนับสนุนอาหารเสริม (นม) โรงเรียนบ้านน้ำทรง เป็นเงิน ๑๖๕,๗๕๐ บาท เพื่อจ่ายเป็นเงินสนับสนุนค่าอาหารเสริม (นม) โรงเรียนน้ำทรง รวม ๗๕ คน ๆ ละ ๘.๕๐ บาท จำนวน ๒๖๐ วัน (หนังสือ ที่ มท ๐๘๑๖.๒/ว ๑๐๙๕ ลงวันที่ ๒๘ ธันวาคม ๒๕๖๕)

ค่าสาธารณูปโภค

ค่าไฟฟ้า

รวม ๙๒,๖๐๐ บาท
จำนวน ๘๐,๐๐๐ บาท

-เพื่อจ่ายเป็นค่าไฟฟ้าที่ใช้ในที่ทำกรศูนย์พัฒนาเด็กเล็กบ้านโนนนาโพธิ์ ฯลฯ

-ให้เป็นไปตามระเบียบ กฎหมายกำหนด (ปรากฏในแผนงานการศึกษา/งานระดับก่อนวัยเรียนและประถมศึกษา)

ค่าน้ำประปา ค่าน้ำบาดาล

จำนวน ๔,๘๐๐ บาท

-เพื่อจ่ายเป็นค่าน้ำประปาที่ใช้ในที่ทำกรศูนย์พัฒนาเด็กเล็กบ้านโนนนาโพธิ์ ฯลฯ

-ให้เป็นไปตามระเบียบ กฎหมายกำหนด (ปรากฏในแผนงานการศึกษา/งานระดับก่อนวัยเรียนและประถมศึกษา)

ค่าบริการสื่อสารและโทรคมนาคม

- เพื่อจ่ายเป็นค่าบริการคู่สายอินเทอร์เน็ต ค่าบริการรายเดือน ค่าเช่าพื้นที่ (hosting) สำหรับ Website ฯลฯ ของศูนย์พัฒนาเด็กเล็ก บ้านโนนนาโพธิ์ องค์การบริหารส่วนตำบล (ปรากฏแผนงานการศึกษา/งานระดับก่อนวัยเรียนและประถมศึกษา)

จำนวน

๑๐๐
๗,๘๐๐ บาท

งบเงินอุดหนุน

เงินอุดหนุน

รวม

๑,๑๔๘,๐๐๐ บาท

เงินอุดหนุนส่วนราชการ

รวม

๑,๑๔๘,๐๐๐ บาท

เงินอุดหนุนสำหรับสนับสนุนอาหารกลางวันโรงเรียนนาจานโนนนาโพธิ์

- เพื่อจ่ายเป็นค่าอาหารกลางวัน ระดับอนุบาลและระดับประถมศึกษา จำนวน ๑๓๐ คน ๆ ละ ๒๘ บาท จำนวน ๒๐๐ วัน เป็นเงิน ๗๒๘,๐๐๐ บาท หนังสือที่ มท ๐๘๑๖.๒/ว ๙๔๓๓ ลงวันที่ ๑๕ ธันวาคม ๒๕๖๕)

จำนวน

๗๒๘,๐๐๐ บาท

- เป็นไปตามแผนพัฒนาท้องถิ่น (พ.ศ.๒๕๖๑-๒๕๖๕) หน้าที่ ๑๒๗ ลำดับที่ ๑๖๘

(ปรากฏในแผนงานการศึกษา/งานระดับก่อนวัยเรียนและประถมศึกษา)

เงินอุดหนุนสำหรับสนับสนุนอาหารกลางวันโรงเรียนน้ำทรง

- เพื่อจ่ายเป็นค่าอาหารกลางวัน ระดับอนุบาลและระดับประถมศึกษา จำนวน ๗๕ คน ๆ ละ ๒๘ บาท จำนวน ๒๐๐ วัน เป็นเงิน ๔๒๐,๐๐๐ บาท หนังสือที่ มท ๐๘๑๖.๒/ว ๙๔๓๓ ลงวันที่ ๑๕ ธันวาคม ๒๕๖๕)

จำนวน

๔๒๐,๐๐๐ บาท

- เป็นไปตามแผนพัฒนาท้องถิ่น (พ.ศ.๒๕๖๑-๒๕๖๕) หน้าที่ ๑๒๘ ลำดับที่ ๑๖๙

(ปรากฏในแผนงานการศึกษา/งานระดับก่อนวัยเรียนและประถมศึกษา)

แผนงานสาธารณสุข

งานบริหารทั่วไปเกี่ยวกับสาธารณสุข

งบบุคลากร	รวม	๖๙๗,๙๖๐ บาท
เงินเดือน (ฝ่ายประจำ)	รวม	๒๙๗,๙๖๐ บาท
เงินเดือนข้าราชการ หรือพนักงานส่วนท้องถิ่น	รวม	๒๙๗,๙๖๐ บาท
- เพื่อจ่ายเป็นเงินเดือนพนักงานส่วนตำบลและเงินปรับปรุงเงินเดือนประจำปี สำหรับพนักงานส่วนตำบล จำนวนตั้งจ่ายไว้ ๑๒ เดือน ตั้งจ่ายไว้ ๒๙๗,๙๖๐ บาท (ปรากฏในแผนงานสาธารณสุข/งานบริหารทั่วไปเกี่ยวกับสาธารณสุข)	จำนวน	๒๙๗,๙๖๐ บาท
งบดำเนินงาน		
ค่าตอบแทน	รวม	๒๒๐,๐๐๐ บาท
ค่าตอบแทนผู้ปฏิบัติราชการอันเป็นประโยชน์แก่องค์กรปกครองส่วนท้องถิ่น	รวม	๑๒๐,๐๐๐ บาท
ค่าป่วยการอาสาสมัครบริบาลท้องถิ่น	จำนวน	๑๒๐,๐๐๐ บาท
- เพื่อจ่ายเป็นค่าใช้จ่ายเงินค่าตอบแทนโครงการอาสาสมัครบริบาลท้องถิ่น เพื่อดูแลผู้สูงอายุที่มีภาวะพึ่งพิง จำนวน ๑๒๐,๐๐๐ บาท ให้เป็นไปตามระเบียบกฎหมายกำหนด (ปรากฏในแผนงานสาธารณสุข/งานบริหารทั่วไปเกี่ยวกับสาธารณสุข)		
ค่าใช้จ่ายสอย	รวม	๑๐๐,๐๐๐ บาท
รายจ่ายเกี่ยวเนื่องกับการปฏิบัติราชการที่ไม่เข้าลักษณะรายจ่ายงบรายจ่ายอื่น ๆ	จำนวน	๕,๐๐๐ บาท
การบริหารจัดการระบบการแพทย์ฉุกเฉิน	จำนวน	๕,๐๐๐ บาท
- เพื่อจ่ายเป็นค่าดำเนินงานและบริหารจัดการระบบการแพทย์ฉุกเฉินขององค์กรปกครองส่วนท้องถิ่น ให้เป็นไปตามระเบียบกฎหมายกำหนด ตาม น. กรมส่งเสริมการปกครองส่วนท้องถิ่น ต่วนมาก ที่ มท ๐๘๐๘.๒/ว ๓๘๔๒ ลงวันที่ ๓๐ มิถุนายน ๒๕๖๓)		
- เป็นไปตามแผนพัฒนาท้องถิ่น (พ.ศ. ๒๕๖๖-๒๕๗๐) หน้า ๔๕ ลำดับที่ ๑๑๕		
โครงการป้องกันโรคไข้เลือดออก	จำนวน	๕๐,๐๐๐ บาท
- เพื่อจ่ายเป็นค่าใช้จ่ายในการดำเนินงานโครงการป้องกันโรคไข้เลือดออก เช่น ค่าจัดซื้อน้ำยาพ่นหมอกควัน, ทรายอะเบท, สารเคมีและอุปกรณ์ต่าง ๆ ฯลฯ (เป็นไปตามแผนพัฒนาท้องถิ่น (พ.ศ. ๒๕๖๖-๒๕๗๐) หน้า ๔๓ ลำดับที่ ๑๑๒		

โครงการสัตว์ปลอดโรคคนปลอดภัยจากโรคพิษสุนัขบ้า
 - เพื่อจ่ายเป็นค่าใช้จ่ายในการดำเนินโครงการสัตว์ปลอดโรคคน
 ปลอดภัยจากโรคพิษสุนัขบ้า โดยมี ค่าใช้จ่ายประกอบด้วย ค่าสำรวจ
 ข้อมูลจำนวนสัตว์ขึ้นทะเบียน, ค่าจัดซื้อวัคซีน, อุปกรณ์การทำหมัน
 สุนัข/แมวและวัสดุอื่น ๆ ที่เกี่ยวข้องกับการดำเนินโครงการนี้ ให้เป็นไปตาม
 ระเบียบกฎหมายกำหนด (ตาม น.กรมส่งเสริมฯ ส่วนมาก ที่ มท
 ๐๘๐๘.๒/ว ๓๐๒๘ ลงวันที่ ๖ มิถุนายน ๒๕๖๑)
 - เป็นไปตามแผนพัฒนาท้องถิ่น (พ.ศ.๒๕๖๖-๒๕๗๐) หน้าที่ ๙๖
 ลำดับที่ ๑๑๘

จำนวน ๑๐
 ๕๐,๐๐๐ บาท

โครงการอบรมเชิงปฏิบัติการให้ความรู้ในการป้องกันโรคติดต่อ
 - เพื่อจ่ายเป็นค่าใช้จ่ายในการอบรมให้ความรู้การควบคุมโรคติดต่อ
 เช่น ค่าตอบแทนวิทยากร ค่ารับรอง ค่ากระดาษและเครื่องเขียน
 แบบพิมพ์ ค่าพิมพ์ เอกสาร ค่าวัสดุอุปกรณ์ ค่าป้าย ค่าพาหนะ
 ค่าอาหาร ค่าอาหารว่างและน้ำดื่ม ค่าจ้างเหมาบริการต่าง ๆ และ
 ค่าใช้จ่ายอื่นที่จำเป็น ฯลฯ ให้เป็นไปตามระเบียบกฎหมายที่กำหนด
 - เป็นไปตามแผนพัฒนาท้องถิ่น (พ.ศ.๒๕๖๖-๒๕๗๐) หน้าที่ ๙๕
 ลำดับที่ ๑๑๓

จำนวน ๑๕,๐๐๐ บาท

งบเงินอุดหนุน

เงินอุดหนุน

เงินอุดหนุนองค์กรประชาชน

รวม ๑๘๐,๐๐๐ บาท

สนับสนุนสำหรับการดำเนินงานตามแนวทางโครงการพระราชดำริด้าน
 สาธารณสุข

รวม ๑๘๐,๐๐๐ บาท

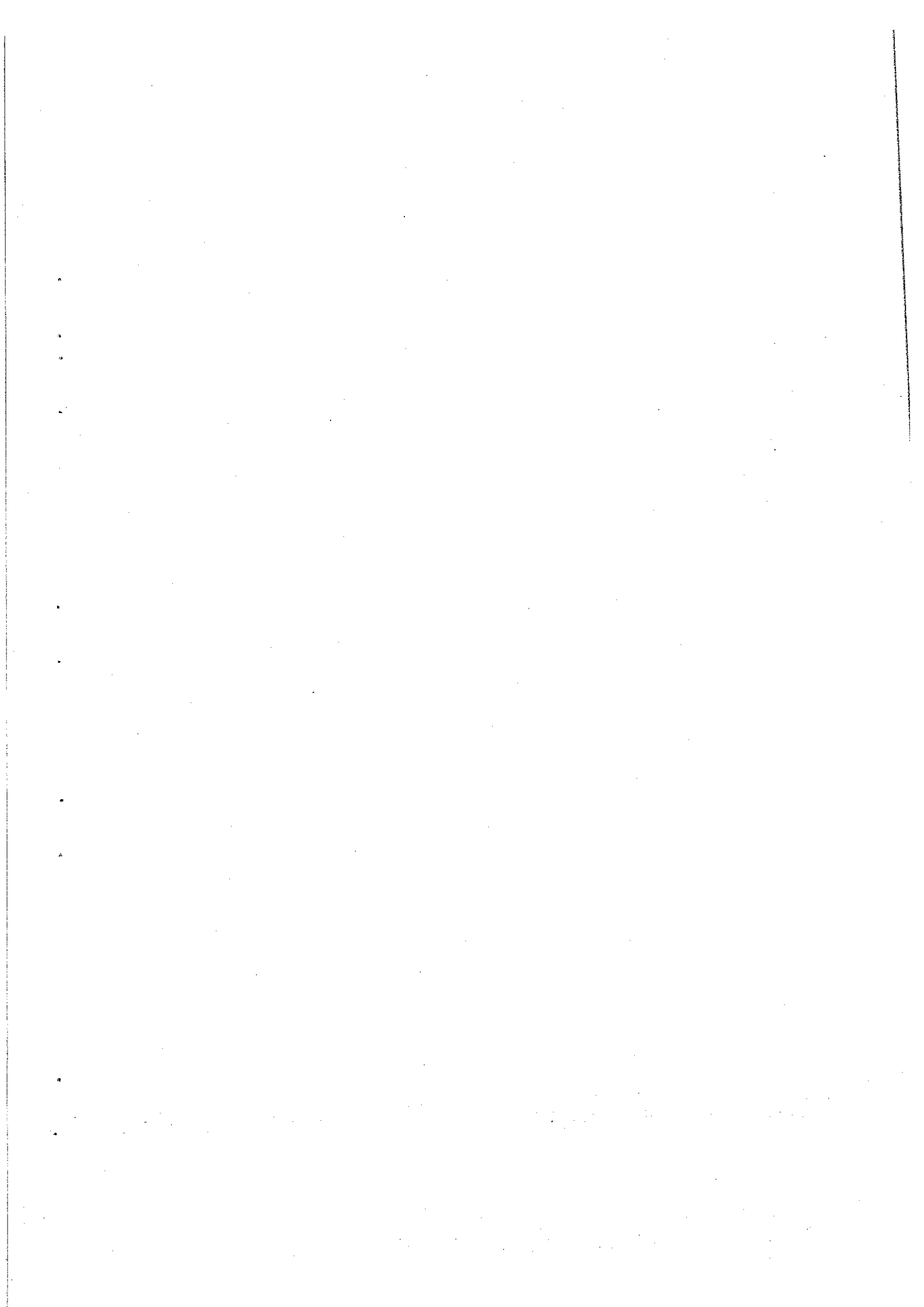
- เพื่อจ่ายเป็นเงินอุดหนุนสำหรับการดำเนินงานตามแนวทาง
 โครงการพระราชดำริด้านสาธารณสุข เช่น โครงการอบรมหมอ
 หมูบ้าน, โครงการต้านภัยมะเร็งเต้านม, โครงการส่งเสริมโภชนาการ
 และสุขภาพอนามัยแม่และเด็ก หรือโครงการตามพระราชดำริด้าน
 สาธารณสุขอื่น ๆ เพื่อสนับสนุนให้ชุมชน/หมู่บ้าน หมูบ้านละ
 ๒๐,๐๐๐ บาท จำนวน ๙ หมู่บ้าน

จำนวน ๑๘๐,๐๐๐ บาท

- ให้คณะกรรมการชุมชน/หมู่บ้าน จัดทำโครงการพระราชดำริด้าน
 สาธารณสุข อย่างน้อย ๓ โครงการ โดยจัดทำโครงการเสนอขอรับ
 งบประมาณจาก อบต. ในกรอบวงเงินงบประมาณ ๒๐,๐๐๐ บาท
 ทั้งนี้ ต้องผ่านการประชาคมของชุมชน/หมู่บ้าน ให้มีความเหมาะสม
 กับปัญหาและบริบทของพื้นที่ชุมชน/หมู่บ้าน (ตามหนังสือกรม
 ส่งเสริมการปกครองส่วนท้องถิ่น ส่วนที่ ๓๓๓ ที่ มท ๐๘๐๘.๒/ว
 ๓๐๒๘ ลงวันที่ ๖ มิถุนายน ๒๕๖๑)
 - เป็นไปตามแผนพัฒนาท้องถิ่น (พ.ศ.๒๕๖๖-๒๕๗๐) หน้าที่ ๙๓
 ลำดับที่ ๑๑๑

แผนงานสังคมสงเคราะห์

งานบริหารทั่วไปเกี่ยวกับสังคมสงเคราะห์	รวม	๔๕๙,๑๘๐ บาท
งบบุคลากร	รวม	๓๑๐,๐๘๐ บาท
เงินเดือน (ฝ่ายประจำ)	รวม	๓๑๐,๐๘๐ บาท
เงินเดือนข้าราชการ หรือพนักงานส่วนท้องถิ่น	จำนวน	๑๙๐,๐๘๐ บาท
- เพื่อจ่ายเป็นเงินเดือนพนักงานส่วนตำบลและเงินปรับปรุงเงินประจำปี สำหรับพนักงานส่วนตำบล ตั้งจ่ายไว้จำนวน ๑๒ เดือน เป็นเงิน ๑๙๐,๐๘๐ บาท (ปรากฏแผนงานสังคมสงเคราะห์/งานบริหารทั่วไปเกี่ยวกับสังคมสงเคราะห์)		
ค่าตอบแทนพนักงานจ้าง	จำนวน	๑๐๘,๐๐๐ บาท
- เพื่อจ่ายเป็นเงินค่าตอบแทนพนักงานจ้าง จำนวน ๑ อัตรา ตั้งจ่ายไว้จำนวน ๑๒ เดือน เป็นเงิน ๑๐๘,๐๐๐ บาท (ปรากฏในแผนงานสังคมสงเคราะห์/งานบริหารทั่วไปเกี่ยวกับสังคมสงเคราะห์)		
เงินเพิ่มต่าง ๆ ของพนักงานจ้าง	จำนวน	๑๒,๐๐๐ บาท
- เพื่อจ่ายเป็นเงินเพิ่มค่าครองชีพชั่วคราวให้แก่พนักงานจ้าง จำนวนตั้งจ่ายไว้จำนวน ๑๒ เดือน จำนวน ๑ อัตรา เป็นเงิน ๑๒,๐๐๐ บาท (ปรากฏในแผนงานสังคมสงเคราะห์/งานบริหารทั่วไปเกี่ยวกับสังคมสงเคราะห์)		
งบดำเนินงาน	รวม	๑๐๐,๐๐๐ บาท
ค่าใช้จ่าย	รวม	๑๐๐,๐๐๐ บาท
รายจ่ายเกี่ยวเนื่องกับการปฏิบัติราชการที่ไม่เข้าลักษณะรายจ่ายงบรายจ่ายอื่น ๆ		
ค่าใช้จ่ายในการเดินทางไปราชการ	จำนวน	๒๐,๐๐๐ บาท
- เพื่อจ่ายเป็นค่าใช้จ่ายในการเดินทางไปราชการในราชอาณาจักรและนอกเขตราชอาณาจักร เช่น ค่าเบี้ยเลี้ยงเดินทาง ค่าพาหนะ ค่าเช่าที่พักและค่าใช้จ่ายอื่น ๆ ในการเดินทางไปราชการหรือไปอบรมสัมมนาศึกษาดูงาน ของพนักงานส่วนตำบล ลูกจ้างประจำ พนักงานจ้างหรือผู้มีสิทธิ์ตามระเบียบกฎหมายกำหนด - เป็นไปตามระเบียบกระทรวงมหาดไทยว่าด้วยค่าใช้จ่ายในการเดินทางไปราชการของเจ้าหน้าที่ท้องถิ่น พ.ศ.๒๕๕๕ แก้ไขเพิ่มเติมถึง (ฉบับที่ ๔) พ.ศ.๒๕๖๑ (ปรากฏแผนงานสังคมสงเคราะห์/งานบริหารทั่วไปเกี่ยวกับสังคมสงเคราะห์)		



ค่าใช้จ่ายลงทะเบียนในการฝึกอบรม

จำนวน

๒๐,๐๐๐ บาท

- เพื่อจ่ายเป็นค่าลงทะเบียนในการฝึกอบรมของคณะผู้บริหาร สมาชิก อบต. ข้าราชการพนักงานส่วนตำบล ลูกจ้างประจำ พนักงานจ้าง ค่าธรรมเนียมศาลและค่าใช้จ่ายอื่น ๆ ที่เกี่ยวข้อง ฯลฯ ให้เป็นไปตามระเบียบกฎหมายกำหนด
- เป็นไปตามระเบียบกระทรวงมหาดไทยว่าด้วยค่าใช้จ่ายในการฝึกอบรมและการเข้ารับการฝึกอบรมของเจ้าหน้าที่ท้องถิ่น พ.ศ. ๒๕๕๗

โครงการฝึกอบรมดูแลสุขภาพผู้สูงอายุและผู้พิการโดยใช้หลัก ๓ อ. (อาหาร ออกกำลังกาย อารมณ์)

จำนวน

๑๕,๐๐๐ บาท

- เพื่อจ่ายเป็นค่าใช้จ่ายในการดำเนินงานโครงการฝึกอบรมดูแลสุขภาพผู้สูงอายุและผู้พิการโดยใช้หลัก ๓ อ.(อาหาร ออกกำลังกาย อารมณ์) เช่น ค่าตอบแทน ค่าวิทยากร ค่ารับรอง ค่ากระดาษ และเครื่องเขียน แบบพิมพ์ ค่าพิมพ์ เอกสาร ค่าวัสดุอุปกรณ์ ค่าป้าย ค่าพาหนะ ค่าอาหาร อาหารว่างและน้ำดื่ม ค่าจ้างเหมาบริการต่างๆและค่าใช้จ่ายอื่นที่จำเป็น ฯลฯ ให้เป็นไปตามระเบียบกระทรวงมหาดไทยว่าด้วยค่าใช้จ่ายในการฝึกอบรมและการเข้ารับการฝึกอบรมของเจ้าหน้าที่ท้องถิ่น พ.ศ.๒๕๕๗ -เป็นไปตามแผนพัฒนาท้องถิ่น(พ.ศ.๒๕๖๖-๒๕๗๐) หน้าที่ ๙๔ ลำดับที่ ๑๑๔.

โครงการฝึกอบรมส่งเสริมสุขภาพกายและสุขภาพจิตผู้สูงอายุ"สุขภาพดี ชีวีมีสุข"

จำนวน

๑๕,๐๐๐ บาท

- เพื่อจ่ายเป็นค่าใช้จ่ายในการดำเนินโครงการฝึกอบรมส่งเสริมสุขภาพกายและสุขภาพจิตผู้สูงอายุ "สุขภาพดี ชีวีมีสุข" เช่น ค่าตอบแทน ค่าวิทยากร ค่ารับรอง ค่ากระดาษ และเครื่องเขียน แบบพิมพ์ ค่าพิมพ์ เอกสาร ค่าวัสดุอุปกรณ์ ค่าป้าย ค่าพาหนะ ค่าอาหาร อาหารว่างและน้ำดื่ม ค่าจ้างเหมาบริการต่างๆ และค่าใช้จ่ายอื่นที่จำเป็น ฯลฯ เป็นไปตามระเบียบกระทรวงมหาดไทยว่าด้วยค่าใช้จ่ายในการฝึกอบรมและการเข้ารับการฝึกอบรม ของเจ้าหน้าที่ท้องถิ่น พ.ศ.๒๕๕๗ -เป็นไปตามแผนพัฒนาท้องถิ่น (พ.ศ.๒๕๖๖-๒๕๗๐) หน้าที่ ๙๙ ลำดับที่ ๑๒๓

โครงการอบรมพัฒนาศักยภาพผู้นำด้านสุขภาพการควบคุมและป้องกันโรค ผู้นำด้านการออกกำลังกาย ผู้นำกิจกรรมนันทนาการ จำนวน ๑๕,๐๐๐ บาท

-เพื่อจ่ายเป็นค่าใช้จ่ายในการดำเนินโครงการอบรมพัฒนาศักยภาพผู้นำด้านสุขภาพ การควบคุมและป้องกันโรค ผู้นำด้านการออกกำลังการ ผู้นำกิจกรรมนันทนาการ เช่น ค่าตอบแทน ค่าวิทยากร ค่ารับรอง ค่ากระดาษและเครื่องเขียน แบบพิมพ์ ค่าพิมพ์ เอกสาร ค่าวัสดุอุปกรณ์ ค่าป้าย ค่าพาหนะค่าอาหาร อาหารว่าง และน้ำเครื่องดื่ม ค่าจ้างเหมาบริการต่างๆ และ ค่าใช้จ่ายอื่นที่จำเป็น ฯลฯเป็นไปตามระเบียบกระทรวงมหาดไทยว่าด้วยค่าใช้จ่ายในการฝึกอบรมและการเข้ารับการฝึกอบรมของเจ้าหน้าที่ท้องถิ่น พ.ศ.๒๕๕๗

โครงการอบรมส่งเสริมกลุ่มสตรี เยาวชนผู้ว่างงานกลุ่มนักเรียน และผู้สูงอายุอย่างยั่งยืน จำนวน ๑๕,๐๐๐ บาท

-เพื่อจ่ายเป็นค่าใช้จ่ายในการดำเนินโครงการส่งเสริมอาชีพสตรีและประชาชนทั่วไป ในเขต อบต. เช่น ค่าตอบแทน ค่าวิทยากร ค่ารับรอง ค่ากระดาษและเครื่องเขียน แบบพิมพ์ ค่าพิมพ์ เอกสาร ค่าวัสดุอุปกรณ์ ค่าป้าย ค่าพาหนะค่าอาหาร อาหารว่าง และน้ำเครื่องดื่ม ค่าจ้างเหมาบริการต่างๆ และ ค่าใช้จ่ายอื่นที่จำเป็น ฯลฯ เป็นไปตามระเบียบกระทรวงมหาดไทยว่าด้วยค่าใช้จ่ายในการฝึกอบรมและการเข้ารับการฝึกอบรมของเจ้าหน้าที่ท้องถิ่น พ.ศ.๒๕๕๗ เป็นไปตามแผนพัฒนาท้องถิ่น(พ.ศ.๒๕๖๖-๒๕๗๐) หน้าที่ ๑๐๑ ลำดับที่ ๑๒๘

งบลงทุน

ค่าครุภัณฑ์

รวม ๕๙,๑๐๐ บาท

ครุภัณฑ์คอมพิวเตอร์หรืออิเล็กทรอนิกส์

รวม ๕๙,๑๐๐ บาท

- เครื่องสำรองไฟฟ้า ขนาด ๘๐๐ VA ๒ เครื่อง ราคา ๕,๐๐๐ บาท เครื่องสำรองไฟฟ้า ขนาด ๘๐๐ VA

จำนวน ๕,๐๐๐ บาท

(ตามเกณฑ์ราคากลางและคุณลักษณะพื้นฐานการจัดหาอุปกรณ์และระบบคอมพิวเตอร์ ฉบับเดือน มีนาคม ๒๕๖๖)

เครื่องคอมพิวเตอร์ สำหรับงานสำนักงาน (จอแสดงภาพขนาดไม่น้อยกว่า ๑๙ นิ้ว)	จำนวน	๕๐,๐๐๐ บาท
เครื่องคอมพิวเตอร์ สำหรับงานสำนักงาน * (จอแสดงภาพขนาดไม่น้อยกว่า ๑๙ นิ้ว) ราคา ๒๐,๐๐๐ บาท จำนวน ๒ เครื่อง (เกณฑ์ราคากลางและคุณลักษณะพื้นฐานการจัดหาอุปกรณ์และระบบคอมพิวเตอร์ ฉบับเดือนมีนาคม ๒๕๖๖)		
เครื่องพิมพ์แบบฉีดหมึกพร้อมติดตั้งถังหมึกพิมพ์ (Ink Tank Printer) ราคา ๕,๑๐๐ บาท	จำนวน	๕,๑๐๐ บาท
เครื่องพิมพ์แบบฉีดหมึกพร้อมติดตั้งถังหมึกพิมพ์ (Ink Tank Printer) จากโรงงานผู้ผลิต (ตามเกณฑ์ราคากลางและคุณลักษณะพื้นฐานการจัดหาอุปกรณ์และระบบคอมพิวเตอร์ ฉบับเดือน มีนาคม ๒๕๖๖)		

แผนงานเคหะและชุมชน

๑๐๖

งานบริหารทั่วไปเกี่ยวกับเคหะและชุมชน			
งบดำเนินงาน	รวม	๒๐,๐๐๐ บาท	
ค่าวัสดุ	รวม	๒๐,๐๐๐ บาท	
วัสดุงานบ้านงานครัว	รวม	๒๐,๐๐๐ บาท	
- เพื่อจ่ายเป็นค่าจัดซื้อวัสดุงานบ้านงานครัว เช่น ไม้กวาด เข่ง ปลา ถังขยะ และอื่น ๆ ในการปฏิบัติงาน ฯลฯ ให้เป็นไปตาม ระเบียบกฎหมายกำหนด (ปรากฏในแผนงานเคหะและชุมชน/งานกำจัดขยะมูลฝอยและสิ่ง ปฏิกูล)	จำนวน	๑๐,๐๐๐ บาท	
วัสดุเครื่องแต่งกาย			
- เพื่อจ่ายเป็นค่าจัดซื้อวัสดุเครื่องแต่งกาย เช่น รองเท้าบูต ถุงมือ ชุดกันเปื้อน เสื้อกันฝน ที่ครอบจุก ผ้าปิดจุก หมวก ชุด ปฏิบัติการและอื่น ๆ ฯลฯ ที่มีความจำเป็นต่อการปฏิบัติงาน ให้ เป็นไปตามระเบียบกฎหมายกำหนด (ปรากฏแผนงานเคหะและชุมชน/งานกำจัดขยะมูลฝอยและสิ่ง ปฏิกูล)	จำนวน	๑๐,๐๐๐ บาท	
งานไฟฟ้าและประปา			
งบลงทุน	รวม	๒,๗๐๐,๐๐๐ บาท	
ค่าครุภัณฑ์	รวม	๒,๗๐๐,๐๐๐ บาท	
ครุภัณฑ์ยานพาหนะและขนส่ง	รวม	๒,๗๐๐,๐๐๐ บาท	
รถกระบะเข้าชนิด ๒ ล้อ เครื่องยนต์ดีเซลไม่น้อยกว่า ๑๕๐ แรงม้า ติดตั้ง เครนไฮดรอลิคพร้อมกระเช้าสูงไม่น้อยกว่า ๑๒ เมตร กระบะบรรทุก เปิดข้างเทท้าย (จัดซื้อตามราคาท้องตลาด เนื่องจากไม่มีราคาในมาตรฐานครุภัณฑ์)	จำนวน	๒,๗๐๐,๐๐๐ บาท	
งานกำจัดขยะมูลฝอยและสิ่งปฏิกูล			
งบบุคลากร	รวม	๗๕๘,๐๐๐ บาท	
เงินเดือน (ฝ่ายประจำ)	รวม	๕๕๘,๐๐๐ บาท	
ค่าตอบแทนพนักงานจ้าง	รวม	๕๕๘,๐๐๐ บาท	
- เพื่อจ่ายเป็นค่าตอบแทนพนักงานจ้าง จำนวนตั้งจ่ายไว้ ๑๒ เดือน จำนวน ๔ อัตรา เป็น ๔๓๒,๐๐๐ บาท (ปรากฏแผนงานเคหะและชุมชน/งานกำจัดขยะมูลฝอยและสิ่ง	จำนวน	๔๓๒,๐๐๐ บาท	

เงินเพิ่มต่าง ๆ ของพนักงานจ้าง

จำนวน ๑๒๖,๐๐๐ บาท

(๑) เพื่อจ่ายเป็นค่าตอบแทนเงินค่าครองชีพชั่วคราว จำนวน ๔ อัตรา จำนวนตั้งจ่ายไว้จำนวน ๑๒ เดือน เป็นเงิน ๔๘๐๐๐ บาท

(๒) เพื่อเป็นค่าตอบแทนเกี่ยวกับเงินเพิ่มสำหรับพนักงานจ้าง ผู้ปฏิบัติงานที่ลักษณะเป็นการเสี่ยงต่อสุขภาพ จำนวน ๔ อัตรา จำนวนตั้งจ่ายไว้จำนวน ๑๒ เดือน เป็นเงิน ๗๘,๐๐๐ บาท (ปรากฏแผนงานเกษะและชุมชน/งานกำจัดขยะมูลฝอยและสิ่งปฏิกูล)

งบดำเนินงาน

รวม ๒๐๐,๐๐๐ บาท

ค่าใช้จ่าย

รวม ๒๐๐,๐๐๐ บาท

รายจ่ายเพื่อให้ได้มาซึ่งบริการ

ค่าจ้างเหมาบริการ

จำนวน ๒๐๐,๐๐๐ บาท

- เพื่อจ่ายเป็นค่าใช้จ่ายค่าจ้างเหมาบริการให้ผู้รับจ้างทำการอย่างหนึ่งอย่างใดซึ่งมิใช่เป็นการประกอบ ดัดแปลง ต่อเติมครุภัณฑ์หรือสิ่งก่อสร้างอย่างใด เช่น ค่าจ้างเหมาสูบน้ำ ค่าจ้างแบกหาม สัมภาระ ค่าบริการกำจัดปลวก ค่าจ้างผู้แสดงแบบและค่าซ่อมแซมทรัพย์สิน เป็นต้น ให้ทรมยถึงงานรักษาความปลอดภัย งานทำความสะอาด งานดูแลต้นไม้สนามหญ้าและสวนหย่อม งานจัดทำค่าแปลง งานผลิตและพิมพ์ เอกสาร งานผลิตสื่อการประชาสัมพันธ์ และค่าใช้จ่ายอื่น ๆ ฯลฯ ที่จำเป็นที่เป็นกิจการในอำนาจหน้าที่ที่สามารถเบิกจ่ายในประเภทรายจ่ายนี้ ตามหนังสือกรมส่งเสริมการปกครองท้องถิ่น ที่ มท ๐๘๐๘.๒/ว ๑๐๙๕ ลงวันที่ ๒๘ พฤษภาคม ๒๕๖๔ และหนังสือสั่งการด่วนมาก ที่ มท ๐๘๐๘.๒/ว ๗๑๒๐ ลงวันที่ ๙ ธันวาคม ๒๕๕๙) (ปรากฏในแผนงานบริหารงานทั่วไป/งานบริหารทั่วไป)

แผนงานสร้างความเข้มแข็งของชุมชน

งานบริหารทั่วไปเกี่ยวกับสร้างความเข้มแข็งของชุมชน

งบดำเนินงาน	รวม	๕๐,๐๐๐ บาท
ค่าใช้สอย	รวม	๕๐,๐๐๐ บาท
รายจ่ายเกี่ยวเนื่องกับการปฏิบัติราชการที่ไม่เข้าลักษณะรายจ่ายงบ รายจ่ายอื่น ๆ	รวม	๕๐,๐๐๐ บาท

โครงการ อบรม.พบประชาชน	จำนวน	๒๐,๐๐๐ บาท
- เพื่อจ่ายเป็นค่าใช้จ่ายในการดำเนินการตามโครงการ ฯ เพื่อพบปะ ประชุมชี้แจงประชาชนในเขตพื้นที่องค์การบริหารส่วนตำบล เกี่ยวกับข้อระเบียบกฎหมายต่าง ๆ เพื่อจัดทำแผนยุทธศาสตร์ แผน ชุมชน แผนพัฒนาท้องถิ่น แผนดำเนินงาน เช่น ค่าอาหารเครื่องดื่ม ฯลฯ ให้เป็นไปตามระเบียบกฎหมายกำหนด		
- เป็นไปตามแผนพัฒนาท้องถิ่น (พ.ศ. ๒๕๖๖-๒๕๗๐) หน้าที่ ๑๒๑ ลำดับที่ ๑๖๘		

โครงการจัดทำแผนพัฒนาท้องถิ่น	จำนวน	๒๐,๐๐๐ บาท
- เพื่อจ่ายเป็นค่าใช้จ่ายในการดำเนินการจัดประชุมประชาคม หมู่บ้านและประชาคมระดับตำบล เช่น ค่าป้าย อาหาร อาหารว่าง และเครื่องดื่ม ค่ารับรองค่ากระดาษและเครื่องเขียน แบบพิมพ์ ค่า พิมพ์เอกสาร ค่าวัสดุ อุปกรณ์ ค่าจ้างเหมาบริการต่าง ๆ และ ค่าใช้จ่ายอื่นที่จำเป็น ฯลฯ		
- เป็นไปตามระเบียบกระทรวงมหาดไทยว่าด้วยการจัดทำ แผนพัฒนาขององค์กรปกครองส่วนท้องถิ่น พ.ศ.๒๕๕๘ แก้ไข เพิ่มเติมฉบับที่ ๒ พ.ศ.๒๕๕๙ และฉบับที่ ๓ พ.ศ.๒๕๖๑		

แผนงานการศาสนา วัฒนธรรม และนันทนาการ

๑๐๘

งานบริหารทั่วไปเกี่ยวกับศาสนา วัฒนธรรม และนันทนาการ

งบดำเนินงาน

รวม ๒๐๐,๐๐๐ บาท

ค่าใช้จ่าย

รวม ๒๐๐,๐๐๐ บาท

รายจ่ายเกี่ยวเนื่องกับการปฏิบัติราชการที่ไม่เข้าลักษณะรายจ่ายงบ

รวม ๑๗๐,๐๐๐ บาท

รายจ่ายอื่น ๆ

โครงการแข่งขันกีฬาศูนย์พัฒนาเด็กเล็กโนนนาโพธิ์

จำนวน ๑๐,๐๐๐ บาท

- เพื่อจ่ายเป็นค่าใช้จ่ายดำเนินโครงการแข่งขันกีฬาศูนย์พัฒนาเด็ก

เล็กโนนนาโพธิ์ เช่น ค่าอาหาร อาหารว่างและเครื่องดื่ม ค่าจัด

สถานที่ ค่าป้าย วัสดุอุปกรณ์ ค่าใช้จ่ายอื่น ๆ ที่จำเป็นและ

เกี่ยวข้อง ฯลฯ ให้เป็นไปตามระเบียบกฎหมายกำหนด

- เป็นไปตามระเบียบกระทรวงมหาดไทยว่าด้วยการเบิกจ่ายในการ

จัดงานการแข่งขันกีฬาและส่งนักกีฬาเข้าร่วมการแข่งขันกีฬาของ

อปท.พ.ศ.๒๕๕๔

(ปรากฏในแผนงานศาสนาวัฒนธรรมและนันทนาการ)

โครงการศรีสำราญต้านยาเสพติด

จำนวน ๑๐๐,๐๐๐ บาท

- เพื่อจ่ายเป็นค่าใช้จ่ายดำเนินโครงการศรีสำราญต้านยาเสพติด

เช่น ค่าอาหาร อาหารว่างและเครื่องดื่ม ค่าจัดสถานที่ค่าป้าย วัสดุ

อุปกรณ์

ค่าใช้จ่ายอื่น ๆ ที่จำเป็นและเกี่ยวข้อง ฯลฯ ให้เป็นไปตามระเบียบ

กฎหมายกำหนด

- เป็นไปตามระเบียบกระทรวงมหาดไทยว่าด้วยว่าด้วยการเบิก

ค่าใช้จ่ายในการจัดงาน การจัดกิจกรรมสาธารณะ การส่งเสริมกีฬา

และการแข่งขันกีฬาขององค์กรปกครองส่วนท้องถิ่น พ.ศ. ๒๕๖๔

(ปรากฏในแผนงานศาสนาวัฒนธรรมและนันทนาการ)

- เป็นไปตามแผนพัฒนาท้องถิ่น (พ.ศ.๒๕๖๖-๒๕๗๐) หน้าที่ ๑๐๖

ลำดับที่ ๑๓๗

โครงการส่งเสริมพัฒนาการของเด็ก สมุดรอบด้าน

จำนวน ๒๐,๐๐๐ บาท

- เพื่อจ่ายเป็นค่าใช้จ่ายตามโครงการส่งเสริมพัฒนาการของเด็ก

สมุดรอบด้าน เช่น ค่าวัสดุ ป้าย ค่าอาหาร ค่าจัดสถานที่ ค่า

ของขวัญ ของรางวัลต่าง ๆ และค่าใช้จ่ายอื่น ๆ ที่จำเป็น ฯลฯ

(ปรากฏในแผนงานศาสนาวัฒนธรรมฯ)

- เป็นไปตามแผนพัฒนาท้องถิ่น (พ.ศ.๒๕๖๖-๒๕๗๐) เพิ่มเติมครั้งที่ ๓

ที่ ๓

โครงการสืบสานศิลปวัฒนธรรมประเพณีท้องถิ่นอีสาน

- เพื่อเป็นค่าใช้จ่ายโครงการสืบสานศิลปวัฒนธรรมฯ เพื่อจ่ายเป็นค่าป้าย ค่าประดับตกแต่งและค่าใช้จ่ายอื่น ๆ ที่เกี่ยวข้องกับโครงการนี้ ฯลฯ

(ปรากฏในแผนงานศาสนาวัฒนธรรมและนันทนาการ)

- เป็นไปตามแผนพัฒนาท้องถิ่น (พ.ศ.๒๕๖๖-๒๕๗๐) หน้าที่ ๑๐๘ ลำดับที่ ๑๔๑

จำนวน

๑๑๐
๒๐,๐๐๐ บาท

โครงการอบรมคุณธรรมจริยธรรมในโรงเรียน

- เพื่อจ่ายเป็นค่าใช้จ่ายดำเนินโครงการอบรมคุณธรรมจริยธรรมในโรงเรียน เช่น ค่าอาหาร อาหารว่างและเครื่องดื่ม ค่าจัดสถานที่ ค่าป้าย วัสดุอุปกรณ์ ค่าใช้จ่ายอื่น ๆ ที่จำเป็นและเกี่ยวข้อง ฯลฯ ให้เป็นไปตามระเบียบกฎหมายกำหนด

- เป็นไปตามระเบียบกระทรวงมหาดไทยว่าด้วยค่าใช้จ่ายในการฝึกอบรมและการเข้ารับการฝึกอบรมของเจ้าหน้าที่ท้องถิ่น พ.ศ. ๒๕๕๗

(ปรากฏในแผนงานศาสนาวัฒนธรรมและนันทนาการ)

จำนวน

๒๐,๐๐๐ บาท

ค่าวัสดุ

วัสดุกีฬา

- เพื่อจ่ายเป็นค่าใช้จ่ายในการจัดซื้อวัสดุกีฬา เช่น ตาข่ายกีฬา ลูกฟุตบอล ตะกร้อ นกหวีดเชือกกระโดดและอื่น ๆ ที่จำเป็นและเกี่ยวข้องกับวัสดุกีฬา ฯลฯ ให้เป็นไปตามระเบียบกฎหมายกำหนด (เป็นไปตามหนังสือ มท ๐๘๐๘.๒/ว ๑๐๙๕ ลงวันที่ ๒๘ พฤษภาคม ๒๕๖๔)

รวม

๓๐,๐๐๐ บาท

จำนวน

๓๐,๐๐๐ บาท

แผนงานอุตสาหกรรมและการโยธา

งานบริหารทั่วไปเกี่ยวกับอุตสาหกรรมและการโยธา

งบบุคลากร	รวม	๑,๑๔๕,๐๘๐ บาท
เงินเดือน (ฝ่ายประจำ)	รวม	๖๗๖,๐๘๐ บาท
เงินเดือนข้าราชการ หรือพนักงานส่วนท้องถิ่น	รวม	๖๗๖,๐๘๐ บาท
- เพื่อจ่ายเป็นเงินเดือนข้าราชการหรือพนักงานส่วนท้องถิ่นและเงินปรับปรุงเงินเดือนประจำ สำหรับพนักงานส่วนตำบล ๑ ตำแหน่ง ตั้งจ่ายไว้จำนวน ๑๒ เดือน เป็นเงิน ๓๙๓,๖๐๐ บาท	จำนวน	๓๙๓,๖๐๐ บาท
เงินประจำตำแหน่ง	จำนวน	๔๒,๐๐๐ บาท
- เพื่อจ่ายเป็นเงินประจำตำแหน่งรายเดือนของผู้ดำรงตำแหน่ง ๑ อัตรา ตั้งจ่ายไว้ ๑๒ เดือน เป็นเงิน ๔๒,๐๐๐ บาท (ปรากฏแผนงานอุตสาหกรรมและการโยธา/งานบริหารทั่วไปเกี่ยวกับอุตสาหกรรมและการโยธา)		
ค่าจ้างลูกจ้างประจำ	จำนวน	๒๔๐,๔๘๐ บาท
- เพื่อจ่ายเป็นเงินค่าจ้างลูกจ้างประจำและเงินปรับปรุงเงินค่าจ้างประจำปี ๑ อัตรา ตั้งจ่ายไว้ ๑๒ เดือน เป็นเงิน ๒๔๐,๔๘๐ บาท (ปรากฏแผนงานอุตสาหกรรมและการโยธา/งานบริหารทั่วไปเกี่ยวกับอุตสาหกรรมและการโยธา)		
งบดำเนินงาน	รวม	๓๔๐,๐๐๐ บาท
ค่าใช้จ่าย	รวม	๒๒๐,๐๐๐ บาท
รายจ่ายเพื่อให้ได้มาซึ่งบริการ	จำนวน	๑๑๐,๐๐๐ บาท
ค่าจ้างเหมาบริการ		
- เพื่อจ่ายเป็นค่าใช้จ่ายค่าจ้างเหมาบริการให้ผู้รับจ้างทำการอย่างหนึ่งอย่างใดซึ่งมิใช่เป็นการประกอบ ดัดแปลง ต่อเติมครุภัณฑ์หรือสิ่งก่อสร้างอย่างใด เช่น ค่าจ้างเหมาสูบน้ำ ค่าจ้างแบกหาม สัมภาระ ค่าบริการกำจัดปลวก ค่าจ้างผู้แสดงแบบและค่าซ่อมแซมทรัพย์สิน เป็นต้น ให้หมายถึง งานรักษาความปลอดภัย งานทำความสะอาด งานดูแลต้นไม้สนามหญ้าและสวนหย่อม งานจัดทำค่าแปลง งานผลิตและพิมพ์เอกสาร งานผลิตสื่อการประชาสัมพันธ์ และค่าใช้จ่ายอื่น ๆ ฯลฯ ที่จำเป็นที่เป็นกิจการในอำนาจหน้าที่ที่สามารถเบิกจ่ายในประเภทรายจ่ายนี้ ตามหนังสือกรมส่งเสริมการปกครองท้องถิ่น ที่ มท ๐๘๐๘.๒/ว ๑๐๙๕ ลงวันที่ ๒๘ พฤษภาคม ๒๕๖๔ และหนังสือสั่งการด่วนมาก ที่ มท.๐๘๐๘.๒/ว ๗๑๒๐ ลงวันที่ ๙ ธันวาคม ๒๕๕๙) (ปรากฏในแผนงานบริหารงานทั่วไป/ งานบริหารทั่วไป)		

รายจ่ายเกี่ยวเนื่องกับการปฏิบัติราชการที่ไม่เข้าลักษณะรายจ่ายงบ
รายจ่ายอื่น ๆ

ค่าใช้จ่ายในการเดินทางไปราชการ

จำนวน

๓๐,๐๐๐ บาท

- เพื่อจ่ายเป็นค่าใช้จ่ายในการเดินทางไปราชการ ในราชอาณาจักร และนอกเขตราชอาณาจักร เช่น ค่าเบี้ยเลี้ยงเดินทาง ค่าพาหนะ ค่าเช่าที่พักและค่าใช้จ่ายอื่น ๆ ในการเดินทางไปราชการหรือไปอบรมสัมมนาศึกษาดูงาน ของพนักงานส่วนตำบล ลูกจ้างประจำ พนักงานจ้างหรือผู้มีสิทธิ์ตามระเบียบกฎหมายกำหนด
- เป็นไปตามระเบียบกระทรวงมหาดไทยว่าด้วยค่าใช้จ่ายในการเดินทางไปราชการของเจ้าหน้าที่ท้องถิ่น พ.ศ.๒๕๕๕ เพิ่มเติมถึง (ฉบับที่ ๔) พ.ศ.๒๕๖๑ (ปรากฏแผนงานอุตสาหกรรมและการโยธา / งานบริหารทั่วไป เกี่ยวกับอุตสาหกรรมและการโยธา)

ค่าใช้จ่ายลงทะเบียนในการฝึกอบรม

จำนวน

๓๐,๐๐๐ บาท

- เพื่อจ่ายเป็นค่าลงทะเบียนในการฝึกอบรมของ ข้าราชการ พนักงานส่วนตำบล ลูกจ้างประจำ พนักงานจ้าง ค่าธรรมเนียมศาล และค่าใช้จ่ายอื่น ๆ ที่เกี่ยวข้อง ฯลฯ ให้เป็นไปตามระเบียบกฎหมายกำหนด
- เป็นไปตามระเบียบกระทรวงมหาดไทยว่าด้วยค่าใช้จ่ายในการฝึกอบรมและการเข้ารับการฝึกอบรมของเจ้าหน้าที่ท้องถิ่น พ.ศ. ๒๕๕๗ (ปรากฏแผนงานอุตสาหกรรมและการโยธา/ งานบริหารทั่วไปเกี่ยวกับอุตสาหกรรมและการโยธา)

ค่าบำรุงรักษาและซ่อมแซม

จำนวน

๕๐,๐๐๐ บาท

- เพื่อจ่ายเป็นค่าบำรุงรักษา และซ่อมแซมครุภัณฑ์ต่าง ๆ เพื่อให้สามารถใช้งานได้ดั้งเดิม เช่น คอมพิวเตอร์, เครื่องพิมพ์, เครื่องปรับอากาศ, เครื่องเสียง ฯลฯ เป็นไปตามหนังสือกระทรวงมหาดไทย ที่ มท ๐๘๐๘.๒/ว ๑๐๙๕ ลงวันที่ ๒๘ พฤษภาคม ๒๕๖๔ (ปรากฏแผนงานอุตสาหกรรมและการโยธา/งานบริหารทั่วไป เกี่ยวกับอุตสาหกรรมและการโยธา)

ค่าวัสดุ
วัสดุสำนักงาน

- เพื่อจ่ายเป็นค่าซื้อสิ่งของเครื่องใช้ต่างๆ สำหรับใช้ในสำนักงาน เช่น กระดาษ แฟ้ม ปากกา ดินสอ อุปกรณ์สำนักงาน ฯลฯ ที่ใช้ในกิจการของกองช่างเป็นไปตามหนังสือกระทรวงมหาดไทย ที่ มท ๐๘๐๘.๒/ว ๑๐๙๕ ลงวันที่ ๒๘ พฤษภาคม ๒๕๖๔ (ปรากฏแผนงานอุตสาหกรรมและการโยธา/งานบริหารทั่วไป เกี่ยวกับอุตสาหกรรมและการโยธา)

รวม ๑๒๐,๐๐๐ บาท
จำนวน ๑๐,๐๐๐ บาท

วัสดุไฟฟ้าและวิทยุ

- เพื่อจ่ายเป็นค่าจัดซื้อวัสดุไฟฟ้าและวิทยุ เช่น หลอดไฟฟ้า ถ่านไฟฉาย ปลั๊กไฟฟ้า สายไฟฟ้า หลอดไฟฟ้า สวิตซ์ไฟฟ้า อุปกรณ์ต่าง ๆ ที่เกี่ยวกับเครื่องรับวิทยุสื่อสาร เครื่องขยายเสียง ฯลฯ ที่ใช้ในกิจการกองช่าง อบต. เป็นไปตามหนังสือกระทรวงมหาดไทย ที่ มท ๐๘๐๘.๒/ว ๑๐๙๕ ลงวันที่ ๒๘ พฤษภาคม ๒๕๖๔ (ปรากฏแผนงานอุตสาหกรรมและการโยธา/งานบริหารทั่วไป เกี่ยวกับอุตสาหกรรมและการโยธา)

จำนวน ๕๐,๐๐๐ บาท

วัสดุก่อสร้าง

- เพื่อจ่ายเป็นค่าซื้อสิ่งของเครื่องใช้ต่างๆ สำหรับใช้ในงานก่อสร้าง เช่น ยางมะตอย ทราย ปูนซีเมนต์ เลื่อย ตลับเมตร ลูกตึง ฯลฯ ที่ใช้ในกิจการของกองช่างเป็นไปตามหนังสือกระทรวงมหาดไทย ที่ มท ๐๘๐๘.๒/ว ๑๐๙๕ ลงวันที่ ๒๘ พฤษภาคม ๒๕๖๔ (ปรากฏแผนงานอุตสาหกรรมและการโยธา/งานบริหารทั่วไป เกี่ยวกับอุตสาหกรรมและการโยธา)

จำนวน ๕๐,๐๐๐ บาท

วัสดุเชื้อเพลิงและหล่อลื่น

- เพื่อจ่ายเป็นค่าวัสดุเชื้อเพลิงและหล่อลื่นต่าง ๆ น้ำมันดีเซล น้ำมันก๊าด น้ำมันเบนซิน น้ำมันเตา แก๊สหุงต้ม และสามารถใช้จ่ายในรายการที่เป็นวัสดุเชื้อเพลิงและหล่อลื่นอื่น ๆ หรือน้ำมันที่ใช้ในกรณีที่ขอรับการสนับสนุนเครื่องจักรจากส่วนราชการอื่น ฯลฯ และสามารถใช้จ่ายได้ในรายการที่เป็นวัสดุเชื้อเพลิงและหล่อลื่นอื่นที่ไม่ได้ระบุไว้ ให้เป็นไปตามระเบียบกฎหมายกำหนด - เป็นไปตามหนังสือกระทรวงมหาดไทย ที่ มท ๐๘๐๘.๒/ว ๑๐๙๕ ลงวันที่ ๒๘ พฤษภาคม ๒๕๖๔ (ปรากฏแผนงานอุตสาหกรรมและการโยธา/งานบริหารงานทั่วไป เกี่ยวกับอุตสาหกรรมและการโยธา)

จำนวน ๑๐,๐๐๐ บาท

งบลงทุน

๑๑๔

ค่าครุภัณฑ์

รวม ๑๒๙,๐๐๐ บาท

ครุภัณฑ์ไฟฟ้าและวิทยุ

รวม ๑๒๙,๐๐๐ บาท

ครุภัณฑ์ไฟฟ้าและวิทยุ

จำนวน ๑๐๐,๐๐๐ บาท

- เพื่อจ่ายเป็นค่าใช้จ่ายครุภัณฑ์ไฟฟ้าและวิทยุ เช่น ลำโพง เครื่องกำเนิดไฟฟ้า เครื่องรับส่งวิทยุ วิทยุ - เทป หม้อแปลงไฟฟ้า โคมไฟ ระบาย ระบบโซล่าเซลล์ โคมไฟส่องสว่างพร้อมเสา หรืออุปกรณ์ที่เกี่ยวข้องกับประเภทนี้ ฯลฯ เป็นตามหนังสือกระทรวงมหาดไทย ที่ มท ๐๘๐๘.๒/ว ๑๐๙๕ ลงวันที่ ๒๘ พฤษภาคม ๒๕๖๔ (ปรากฏแผนงานอุตสาหกรรมและการโยธา/ งานบริหารทั่วไป เกี่ยวกับอุตสาหกรรมและการโยธา)

ครุภัณฑ์คอมพิวเตอร์หรืออิเล็กทรอนิกส์

จำนวน ๒๔,๐๐๐ บาท

เครื่องคอมพิวเตอร์โน้ตบุ๊ก สำหรับงานประมวลผล

เครื่องคอมพิวเตอร์โน้ตบุ๊ก สำหรับงานประมวลผล

(เกณฑ์ราคากลางและคุณลักษณะพื้นฐานการจัดหาอุปกรณ์และระบบคอมพิวเตอร์ ฉบับเดือน มีนาคม ๒๕๖๖)

เครื่องสำรองไฟฟ้า ขนาด ๘๐๐ VA

จำนวน ๕,๐๐๐ บาท

เครื่องสำรองไฟฟ้า ขนาด ๘๐๐ VA จำนวน ๒ เครื่อง ราคา ๕,๐๐๐ บาท

(เกณฑ์ราคากลางและคุณลักษณะพื้นฐานการจัดหาอุปกรณ์และระบบคอมพิวเตอร์ ฉบับเดือน มีนาคม ๒๕๖๖)

งานก่อสร้าง		๑๑๕
งบบุคลากร	รวม	๑,๐๔๕,๖๔๐ บาท
เงินเดือน (ฝ่ายประจำ)	รวม	๕๕๑,๖๔๐ บาท
เงินเดือนข้าราชการ หรือพนักงานส่วนท้องถิ่น	รวม	๕๕๑,๖๔๐ บาท
- เพื่อจ่ายเป็นเงินเดือนพนักงานส่วนตำบลและเงินปรับปรุงเงินเดือนประจำปี สำหรับพนักงานส่วนตำบล ๑ อัตรา คำนวณตั้งจ่าย ๑๒ เดือน เป็นเงิน ๑๓๘,๒๐๐ บาท	จำนวน	๑๓๘,๒๐๐ บาท
(ปรากฏแผนงานอุตสาหกรรมและการโยธา /งานก่อสร้าง)		
ค่าตอบแทนพนักงานจ้าง	จำนวน	๓๔๙,๔๕๐ บาท
- เพื่อจ่ายเป็นเงินค่าตอบแทนพนักงานจ้าง จำนวน ๒ อัตรา คำนวณตั้งจ่ายไว้จำนวน ๑๒ เดือน เป็นเงิน ๓๔๙,๔๕๐ บาท		
(ปรากฏแผนงานอุตสาหกรรมและการโยธา/งานก่อสร้าง)		
เงินเพิ่มต่าง ๆ ของพนักงานจ้าง	จำนวน	๒๔,๐๐๐ บาท
- เพื่อจ่ายเป็นเงินเพิ่มการครองชีพชั่วคราวให้แก่พนักงานจ้าง จำนวน ๑ อัตรา คำนวณตั้งจ่ายไว้ ๑๒ เดือน เป็นเงิน ๒๔,๐๐๐ บาท		
(ปรากฏแผนงานอุตสาหกรรมและการโยธา/งานก่อสร้าง)		
งบลงทุน		
ค่าครุภัณฑ์	รวม	๔๙๔,๐๐๐ บาท
ครุภัณฑ์ก่อสร้าง	รวม	๙๔,๐๐๐ บาท
เครื่องค่อริง	จำนวน	๘๐,๐๐๐ บาท
เพื่อจัดซื้อเครื่องค่อริง จำนวน ๑ ชุด		
ประกอบด้วย		
๑.๑ เครื่องค่อริง ๓๕๐๐ วัต		
๑.๒ กระจบอกเจาะคอนกรีต ๔ นิ้ว		
๑.๓ เครื่องกำเนิดไฟฟ้าชนิดเลนจีน		
๑.๔ แท่นยึดสำหรับเจาะถนน		
(ราคาตามท้องตลาด ไม่มีในมาตรฐานครุภัณฑ์)		
แบบหล่อคอนกรีต	จำนวน	๑๔,๐๐๐ บาท
เพื่อจัดซื้อแบบหล่อคอนกรีต จำนวน ๒ ชุดๆ ละ ๗,๐๐๐ บาท		
(ราคาตามท้องตลาด ไม่มีในมาตรฐานครุภัณฑ์)		
ค่าที่ดินและสิ่งก่อสร้าง		
ค่าก่อสร้างสิ่งสาธารณูปการ	รวม	๔๐๐,๐๐๐ บาท
โครงการปรับปรุงซ่อมแซมรั้วองค์การบริหารส่วนตำบลศรีสำราญ	จำนวน	๔๐๐,๐๐๐ บาท
จำนวน ๔๐๐,๐๐๐ บาท		

โครงการปรับปรุงซ่อมแซมรั้วองค์การบริหารส่วนตำบลศรีสำราญ
จำนวน ๔๐๐,๐๐๐ บาท

จำนวน

๑๑๖
๔๐๐,๐๐๐ บาท

- เพื่อจ่ายเป็นค่าปรับปรุงซ่อมแซมรั้วองค์การบริหารส่วนตำบลศรี
สำราญ ตามแบบที่องค์การบริหารส่วนตำบลศรีสำราญกำหนด
(ปรากฏแผนงานอุตสาหกรรมและการโยธา/งานก่อสร้าง)
- เป็นไปตามแผนพัฒนาท้องถิ่น(พ.ศ.๒๕๖๖-๒๕๗๐) หน้าที่ ๘๓
ลำดับที่ ๘๑

แผนงานการเกษตร

งานส่งเสริมการเกษตร	รวม	๒๑๗,๗๐๐ บาท
งบบุคลากร	รวม	๑๗๕,๒๐๐ บาท
เงินเดือน (ฝ่ายประจำ)	รวม	๑๗๕,๒๐๐ บาท
ค่าตอบแทนพนักงานจ้าง	จำนวน	๑๖๓,๒๐๐ บาท
<p>เพื่อจ่ายเป็นเงินค่าตอบแทนพนักงานจ้าง จำนวน ๑ อัตรา ๆ ละ ตั้งจ่ายไว้จำนวน ๑๒ เดือน เป็นเงิน ๑๖๓,๒๐๐ บาท (ปรากฏในแผนงานการเกษตร/งานส่งเสริมการเกษตร)</p>		
เงินเพิ่มต่าง ๆ ของพนักงานจ้าง	จำนวน	๑๒,๐๐๐ บาท
<p>-เพื่อจ่ายเป็นเงินค่าครองชีพชั่วคราวให้แก่พนักงานจ้าง จำนวน ๑ อัตรา เป็นเงิน ๑๒,๐๐๐ บาท (ปรากฏในแผนงานการเกษตร/งานส่งเสริมการเกษตร)</p>		
งบดำเนินงาน	รวม	๔๐,๐๐๐ บาท
ค่าใช้สอย	รวม	๔๐,๐๐๐ บาท
<p>รายจ่ายเกี่ยวเนื่องกับการปฏิบัติราชการที่ไม่เข้าลักษณะรายจ่ายงบรายจ่ายอื่น ๆ</p>		
ค่าใช้จ่ายในการเดินทางไปราชการ	จำนวน	๕,๐๐๐ บาท
<p>-เพื่อจ่ายเป็นค่าใช้จ่ายในการเดินทางไปราชการในราชอาณาจักรและนอกเขตราชอาณาจักร เช่น ค่าเบี้ยเลี้ยงเดินทาง ค่าพาหนะ ค่าเช่าที่พักและค่าใช้จ่ายอื่น ๆ ในการเดินทางไปราชการหรือไปอบรมสัมมนาศึกษาดูงาน ของพนักงานส่วนตำบล ลูกจ้างประจำ พนักงานจ้างหรือผู้มีสิทธิตามระเบียบกฎหมายกำหนด</p> <p>- เป็นไปตามระเบียบกระทรวงมหาดไทยว่าด้วยค่าใช้จ่ายในการเดินทางไปราชการของเจ้าหน้าที่ท้องถิ่น พ.ศ.๒๕๕๕ แก้ไขเพิ่มเติมถึง (ฉบับที่ ๔) พ.ศ.๒๕๖๑</p>		
ค่าใช้จ่ายลงทะเบียนในการฝึกอบรม	จำนวน	๕,๐๐๐ บาท
<p>-เพื่อจ่ายเป็นค่าใช้จ่ายในการลงทะเบียนในการฝึกอบรมของคณะผู้บริหาร สมาชิก อบต.ข้าราชการพนักงานส่วนตำบล ลูกจ้างประจำ พนักงานจ้าง ค่าธรรมเนียมศาลและค่าใช้จ่ายอื่น ๆ ที่เกี่ยวข้อง ฯลฯ ให้เป็นไปตามระเบียบกฎหมายกำหนด</p> <p>-เป็นไปตามระเบียบกระทรวงมหาดไทยว่าด้วยค่าใช้จ่ายในการฝึกอบรมและการเข้ารับการศึกษาของเจ้าหน้าที่ท้องถิ่น พ.ศ. ๒๕๕๗ (ปรากฏในแผนงานการเกษตร/งานส่งเสริมการเกษตร)</p>		

<p>โครงการปลูกป่าเฉลิมพระเกียรติ</p> <p>-เพื่อจ่ายเป็นค่าใช้จ่ายในการปลูกป่าเฉลิมพระเกียรติเพื่อลดภาวะโลกร้อน และการอนุรักษ์พันธุกรรมพืชอันเนื่องมาจากพระราชดำริ เช่น ค่าวิทยากร ค่ารับรอง ค่าวัสดุ อุปกรณ์ ค่าป้าย ค่าพาหนะ ค่าอาหาร อาหารว่างและน้ำดื่ม ค่าจ้างเหมาบริการต่าง ๆ ฯลฯ ให้เป็นไปตามระเบียบกฎหมายกำหนด</p> <p>-เป็นไปตามแผนพัฒนาท้องถิ่น (พ.ศ.๒๕๖๖-๒๕๗๐) หน้า ๘๕ ลำดับที่ ๘๖</p>	จำนวน	๑๕,๐๐๐ บาท
<p>โครงการสาธิตการปลูกผักสวนครัวโดยวิธีเกษตรอินทรีย์</p> <p>-เพื่อจ่ายเป็นค่าใช้จ่ายในการสาธิตการปลูกผักสวนครัวโดยวิธีเกษตรอินทรีย์ เช่น ค่าวัสดุ อุปกรณ์ ค่าป้าย ฯลฯ ให้เป็นไปตามระเบียบกฎหมายกำหนด</p> <p>- เป็นไปตามแผนพัฒนาท้องถิ่น (พ.ศ.๒๕๖๖ - ๒๕๗๐) หน้า ๘๔ ลำดับที่ ๘๓</p>	จำนวน	๑๕,๐๐๐ บาท
งบลงทุน	รวม	๒,๕๐๐ บาท
ค่าครุภัณฑ์	รวม	๒,๕๐๐ บาท
ครุภัณฑ์คอมพิวเตอร์หรืออิเล็กทรอนิกส์		
เครื่องสำรองไฟฟ้า ขนาด ๘๐๐ VA	จำนวน	๒,๕๐๐ บาท
เครื่องสำรองไฟฟ้า ขนาด ๘๐๐ VA (เกณฑ์ราคากลางและคุณลักษณะพื้นฐานการจัดหาอุปกรณ์และระบบคอมพิวเตอร์ ฉบับเดือนมีนาคม ๒๕๖๖)		

ภาคผนวก

