



ประกาศองค์การบริหารส่วนตำบลศรีสำราญ
เรื่อง แผนอัตรากำลัง ๓ ปี ประจำปีงบประมาณ ๒๕๖๔ - ๒๕๖๖
ฉบับปรับปรุงครั้งที่ ๕

ประกาศคณะกรรมการพนักงานส่วนตำบลจังหวัดอุดรธานี เรื่อง หลักเกณฑ์และเงื่อนไขเกี่ยวกับการบริหารงานบุคคล ขององค์การบริหารส่วนตำบล ลงวันที่ ๑๑ พฤศจิกายน ๒๕๔๕ และที่แก้ไขเพิ่มเติมถึงปัจจุบัน กำหนดให้องค์การบริหารส่วนตำบลจัดทำแผนอัตรากำลัง ๓ ปี เพื่อเป็นกรอบกำหนดอัตรากำลังของพนักงานส่วนตำบล ลูกจ้างประจำ และพนักงานจ้าง ให้เหมาะสมและสอดคล้องกับปริมาณงานและภารกิจขององค์การบริหารส่วนตำบลแต่ละแห่ง ประกอบกับเพื่อเป็นการกำหนดทิศทางเป้าหมายและอัตรากำลังพนักงานส่วนตำบลในห้วงระยะเวลา ๓ ปี ประจำปีงบประมาณ ๒๕๖๔ - ๒๕๖๖ ขององค์การบริหารส่วนตำบลศรีสำราญ

เพื่อให้การบริหารงานบุคคลขององค์การบริหารส่วนตำบล เป็นไปด้วยความเรียบร้อย และองค์การบริหารส่วนตำบลศรีสำราญ มีแผนอัตรากำลังที่ครอบคลุมภารกิจตามอำนาจหน้าที่ อาศัยอำนาจตามความนัยมาตรา ๑๕ และ ๒๕ วรรคท้าย แห่งพระราชบัญญัติระเบียบบริหารงานบุคคลส่วนท้องถิ่น พ.ศ. ๒๕๔๒ และมติคณะกรรมการพนักงานส่วนตำบลจังหวัดอุดรธานี ในการประชุมครั้งที่ ๗/๒๕๖๖ เมื่อวันที่ ๒๗ กรกฎาคม ๒๕๖๖ จึงประกาศใช้แผนอัตรากำลัง ๓ ปี ขององค์การบริหารส่วนตำบลศรีสำราญ ดังนี้

ประกาศฉบับนี้เรียกว่า ประกาศองค์การบริหารส่วนตำบลศรีสำราญ เรื่อง แผนอัตรากำลัง ๓ ปี ประจำปีงบประมาณ ๒๕๖๔ - ๒๕๖๖ ฉบับปรับปรุงครั้งที่ ๕ ดังนี้

อบต./อำเภอ	กรอบอัตรากำลังเดิม	ขอปรับปรุงตำแหน่ง
อบต.ศรีสำราญ อำเภอน้ำโสม	ปลัดองค์การบริหารส่วนตำบล (นักบริหารงานท้องถิ่น ระดับกลาง) เลขที่ตำแหน่ง ๗๓-๓-๐๐-๑๑๐๑-๐๐๑	ปลัดองค์การบริหารส่วนตำบล (นักบริหารงานท้องถิ่นระดับกลาง/ต้น) เลขที่ตำแหน่ง ๗๓-๓-๐๐-๑๑๐๑-๐๐๑

จึงประกาศมาให้ทราบโดยทั่วกัน

ประกาศ ณ วันที่ ๒๐ สิงหาคม พ.ศ.๒๕๖๖

(นายจรัส อัมพันทอง)

นายกองค์การบริหารส่วนตำบลศรีสำราญ

กรอบอัตรากำลัง ๓ ปี

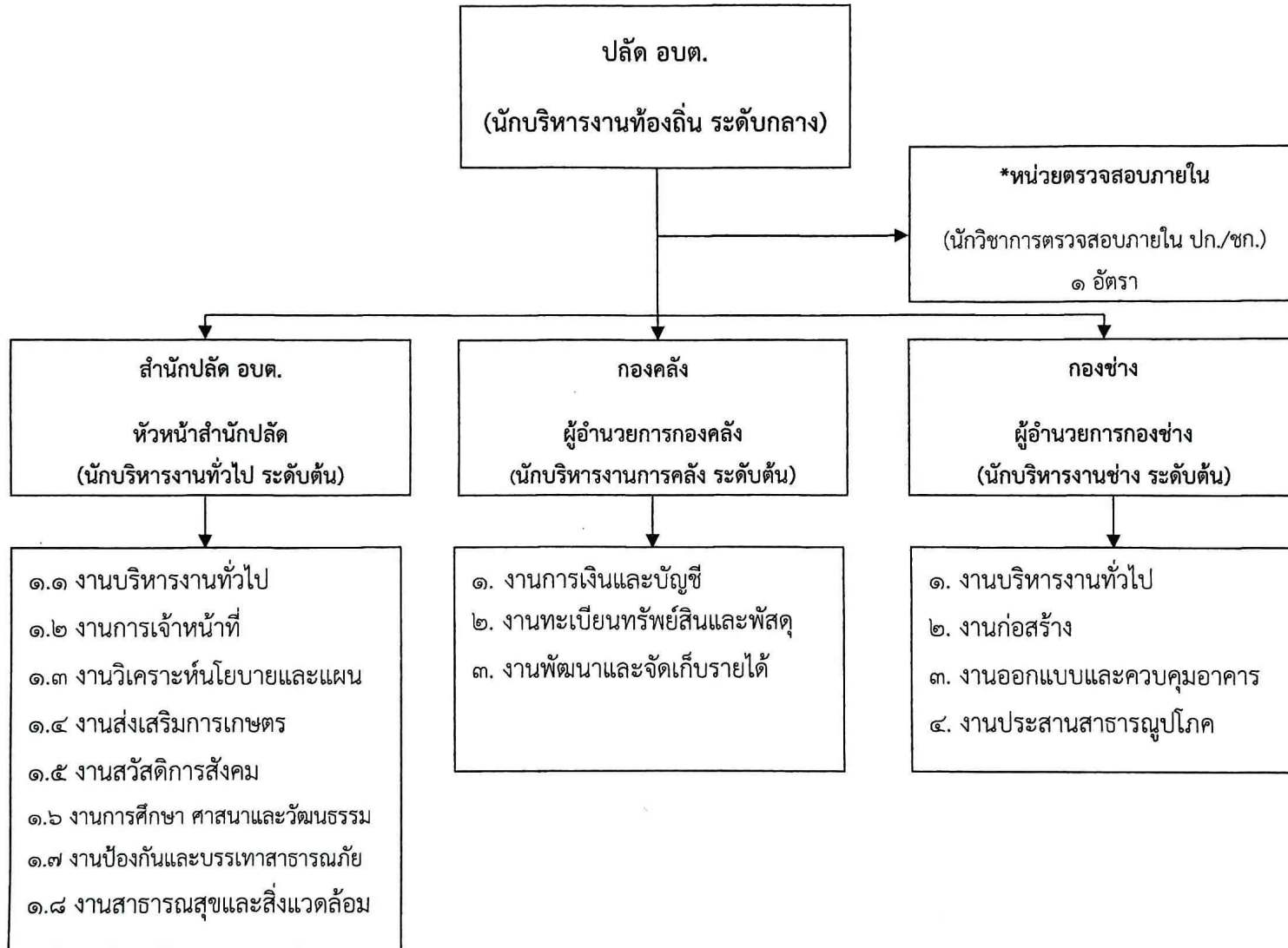
แนบท้ายประกาศแผนอัตรากำลัง ๓ ปี ประจำปีงบประมาณ พ.ศ. ๒๕๖๔ - ๒๕๖๖ ปรับปรุงครั้งที่ ๕
องค์การบริหารส่วนตำบลศรีสำราญ อำเภอโนนสูง จังหวัดอุดรธานี

ส่วนราชการ	กรอบ อัตรากำลัง เดิม	กรอบอัตรากำลังตำแหน่ง ที่คาดว่าจะต้องใช้ในช่วง ระยะเวลา ๓ ปีข้างหน้า			อัตรากำลังคน เพิ่ม/ลด			หมายเหตุ
		๒๕๖๔	๒๕๖๕	๒๕๖๖	๒๕๖๔	๒๕๖๕	๒๕๖๖	
ปลัดองค์การบริหารส่วนตำบล (นักบริหารงานท้องถิ่น ระดับกลาง)	๑	๑	๑	๑	-	-	-	ว่าง
หน่วยตรวจสอบภายใน								
พนักงานส่วนตำบล นักวิชาการตรวจสอบภายใน	๑	๑	๑	๑	-	-	-	ครองตำแหน่ง
สำนักงานปลัด อบต.								
พนักงานส่วนตำบล หัวหน้าสำนักปลัด (นักบริหารงานทั่วไป ระดับต้น)	๑	๑	๑	๑	-	-	-	ครองตำแหน่ง
นักทรัพยากรบุคคล	๑	๑	๑	๑	-	-	-	ครองตำแหน่ง
นักวิเคราะห์นโยบายและแผน	๑	๑	๑	๑	-	-	-	ครองตำแหน่ง
นักพัฒนาชุมชน	๑	๑	๑	๑	-	-	-	ว่าง
นักวิชาการศึกษา	๑	๑	๑	๑	-	-	-	ครองตำแหน่ง
นักป้องกันและบรรเทาสาธารณภัย	๑	๑	๑	๑	-	-	-	ครองตำแหน่ง
เจ้าพนักงานสาธารณสุข	๑	๑	๑	๑	-	-	-	ว่าง
เจ้าพนักงานธุรการ	๐	๐	๑	๑	-	+๑	-	ครองตำแหน่ง
ครู	๑	๑	๑	๑	-	-	-	ครองตำแหน่ง
ครู	๑	๑	๑	๑	-	-	-	ครองตำแหน่ง
พนักงานจ้าง								
ผู้ช่วยเจ้าพนักงานธุรการ	๑	๑	๑	๑	-	-	-	ครองตำแหน่ง
ผู้ช่วยเจ้าพนักงานการเกษตร	๑	๑	๑	๑	-	-	-	ครองตำแหน่ง
คนสวน (ทป.)	๐	๐	๑	๑	-	+๑	-	ครองตำแหน่ง
คนสวน (ทช.)	๑	๑	๑	๑	-	-	-	ครองตำแหน่ง
พนักงานขับรถขยะ (ทป.)	๑	๑	๑	๑	-	-	-	ครองตำแหน่ง
พนักงานประจำรถขยะ (ทป.)	๑	๑	๑	๑	-	-	-	ครองตำแหน่ง
พนักงานประจำรถขยะ (ทป.)	๑	๑	๑	๑	-	-	-	ว่าง
พนักงานประจำรถขยะ (ทป.)	๑	๑	๑	๑	-	-	-	ครองตำแหน่ง
พนักงานขับรถบรรทุกน้ำ (ทป.)	๑	๑	๑	๑	-	-	-	ว่าง
พนักงานประจำรถบรรทุกน้ำ (ทป.)	๑	๑	๑	๑	-	-	-	ครองตำแหน่ง
พนักงานขับรถยนต์ตรวจการณ์ (ทป.)	๑	๑	๑	๑	-	-	-	ครองตำแหน่ง
พนักงานขับรถยนต์ (ทป.)	๐	๐	๑	๑	-	+๑	-	ครองตำแหน่ง
คนงานทั่วไป (งานพัฒนาชุมชน)	๑	๑	๑	๑	-	-	-	ครองตำแหน่ง

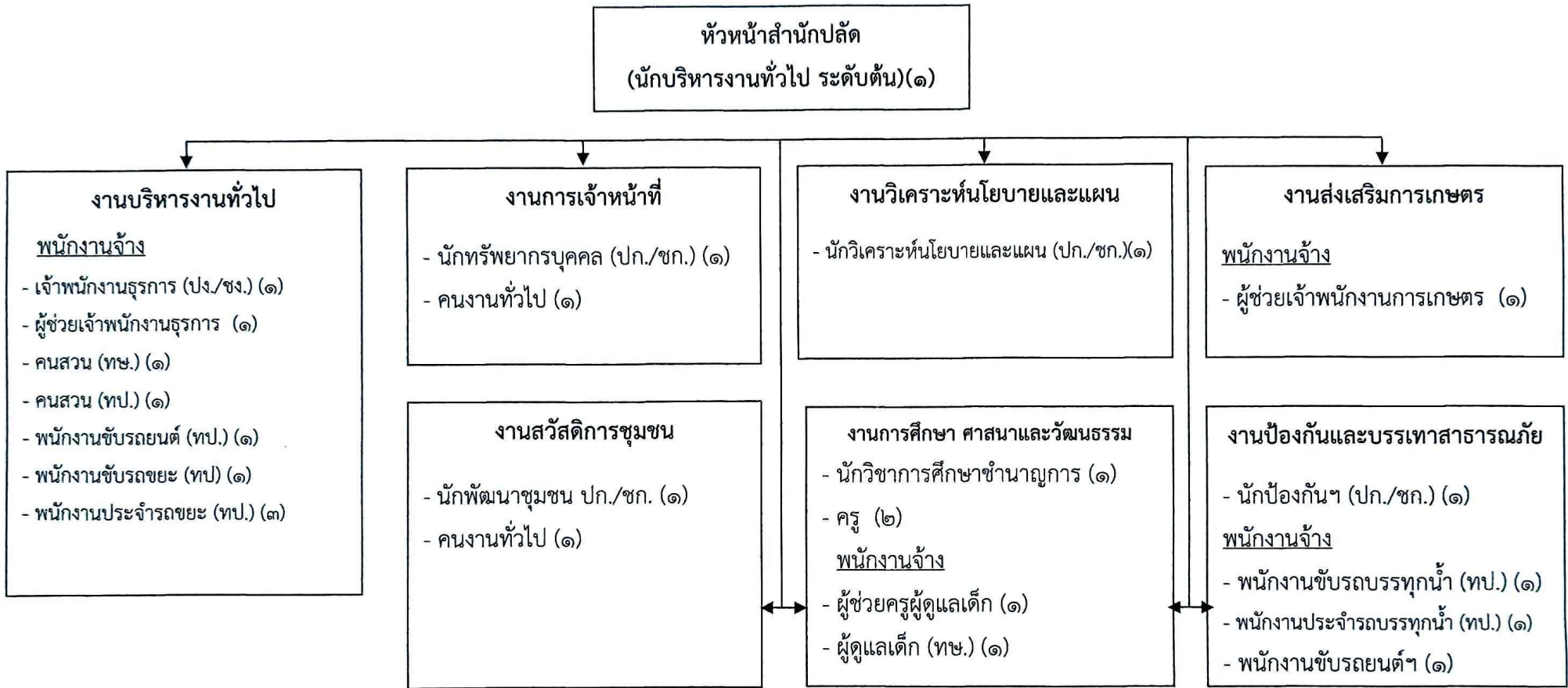
ส่วนราชการ	กรอบ อัตรา กำลัง เดิม	กรอบอัตราตำแหน่ง ที่คาดว่าจะต้องใช้ในวง ระยะเวลา ๓ ปีข้างหน้า			อัตรากำลังคน เพิ่ม/ลด			หมายเหตุ
		๒๕๖๔	๒๕๖๕	๒๕๖๖	๒๕๖๔	๒๕๖๕	๒๕๖๖	
คนงานทั่วไป (งานการเจ้าหน้าที่)	๑	๑	๑	๑	-	-	-	ครองตำแหน่ง
ผู้ช่วยครูผู้ดูแลเด็ก	๑	๑	๑	๑	-	-	-	ครองตำแหน่ง
ผู้ดูแลเด็ก (ทช.)	๑	๑	๑	๑	-	-	-	ครองตำแหน่ง
กองคลัง								
ผู้อำนวยการกองคลัง (นักบริหารงานการคลัง ระดับต้น)	๑	๑	๑	๑	-	-	-	สงวนตำแหน่ง
<u>พนักงานส่วนตำบล</u>								
นักวิชาการเงินและบัญชี	๑	๑	๑	๑	-	-	-	ว่าง
นักวิชาการพัสดุ	๑	๑	๐	๐	-	-	-	ครองตำแหน่ง
เจ้าพนักงานจัดเก็บรายได้	๑	๑	๑	๑	-	-	-	ครองตำแหน่ง
<u>พนักงานจ้าง</u>								
ผู้ช่วยเจ้าพนักงานการเงินและบัญชี	๑	๑	๑	๑	-	-	-	ครองตำแหน่ง
ผู้ช่วยเจ้าพนักงานพัสดุ	๑	๑	๑	๑	-	-	-	ครองตำแหน่ง
คนงานทั่วไป (งานการเงินฯ)	๑	๑	๑	๑	-	-	-	ว่าง
คนงานทั่วไป (งานจัดเก็บรายได้)	๑	๑	๑	๑	-	-	-	ครองตำแหน่ง
กองช่าง								
ผู้อำนวยการกองช่าง (นักบริหารงานช่าง ระดับต้น)	๑	๑	๑	๑	-	-	-	สงวนตำแหน่ง
<u>พนักงานส่วนตำบล</u>								
นายช่างโยธา ปง./ชง.	๑	๑	๑	๑	-	-	-	ครองตำแหน่ง
<u>ลูกจ้างประจำ</u>								
เจ้าพนักงานธุรการ	๑	๑	๑	๑	-	-	-	ครองตำแหน่ง
<u>พนักงานจ้าง</u>								
ผู้ช่วยนายช่างโยธา	๑	๑	๑	๑	-	-	-	ครองตำแหน่ง
ผู้ช่วยนายช่างไฟฟ้า	๑	๑	๑	๑	-	-	-	ครองตำแหน่ง
รวม	๓๙	๓๙	๔๑	๔๑	-	+๑	-	

พนักงานส่วนตำบล	๑๖
พนักงานครู	๒
ลูกจ้างประจำ	๑
พนักงานจ้างตามภารกิจ (คุณวุฒิ)	๗
พนักงานจ้างตามภารกิจ (ทักษะ)	๒
พนักงานจ้างทั่วไป	๑๓
รวม	๔๑

แผนภูมิโครงสร้างการแบ่งส่วนราชการตามแผนอัตรากำลัง ๓ ปี



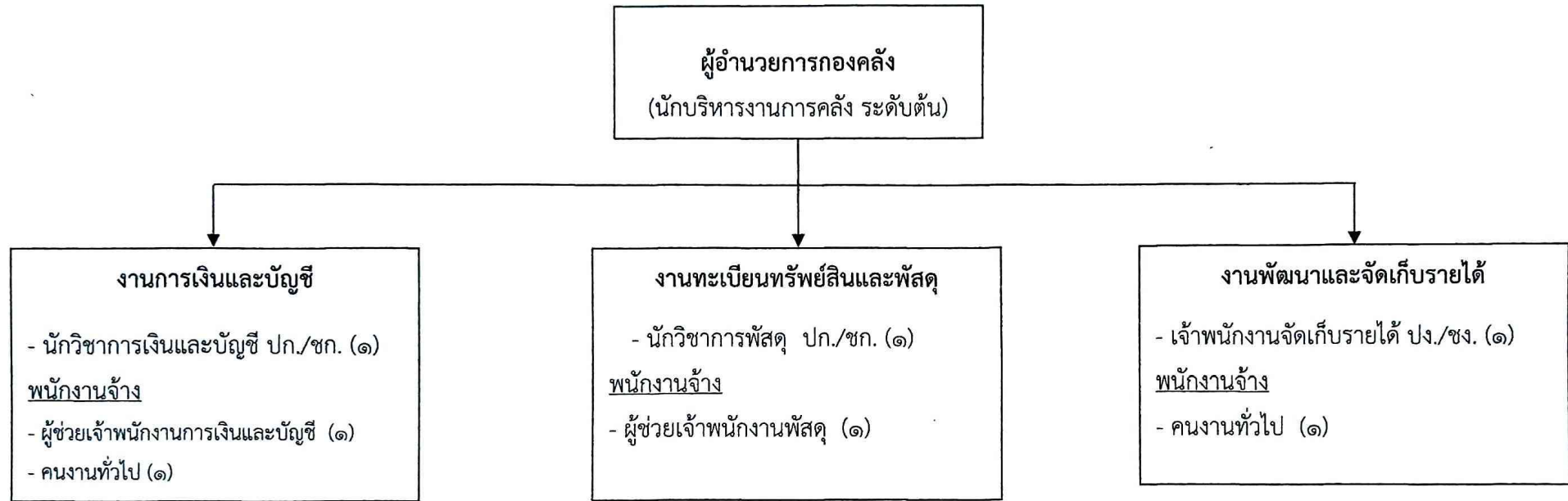
โครงสร้างของสำนักปลัด อบต.



ข้อมูลพนักงาน ลูกจ้าง และพนักงานจ้างขององค์การบริหารส่วนตำบลศรีสำราญที่มีอยู่เดิม

ระดับ	อำนาจการท้องถิ่น			วิชาการ				ทั่วไป			ครู		ลูกจ้างประจำ	พนักงานจ้าง		รวม
	ต้น	กลาง	สูง	ปฏิบัติการ	ชำนาญการ	ชำนาญการพิเศษ	เชี่ยวชาญ	ปฏิบัติงาน	ชำนาญงาน	อาวุโส	คศ.๑	คศ.๒		ภารกิจ	ทั่วไป	
จำนวน	๑	-	-	๑	๒	-	-	๑	-	-	๑	๑	-	๕	๘	๒๐

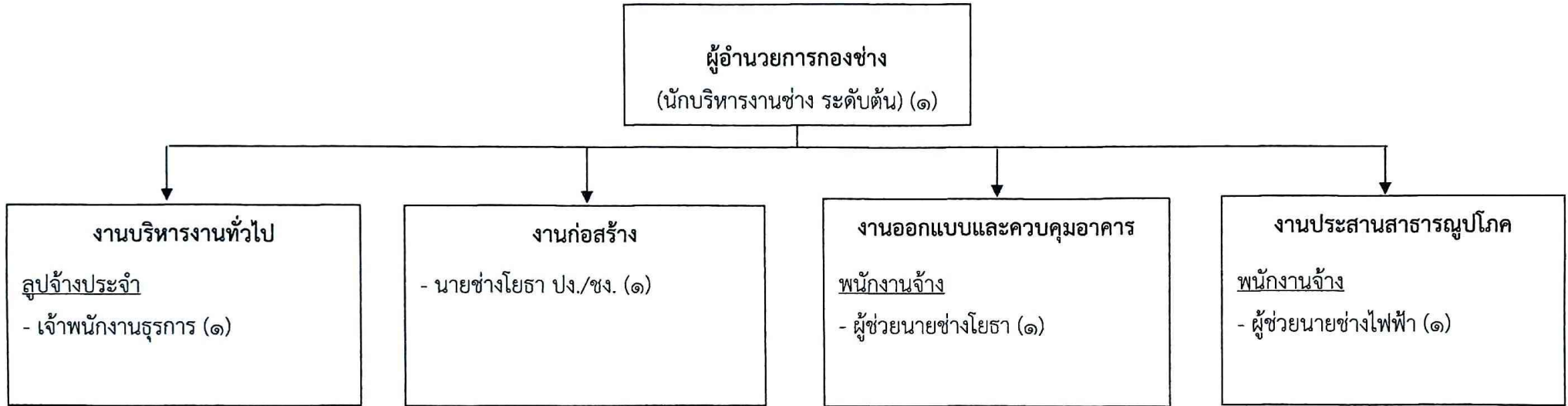
โครงสร้างของกองคลัง



ข้อมูลพนักงาน ลูกจ้าง และพนักงานจ้างขององค์การบริหารส่วนตำบลศรีสำราญที่มีอยู่เดิม

ระดับ	อำนาจการท้องถิ่น			วิชาการ				ทั่วไป			ลูกจ้างประจำ	พนักงานจ้าง		รวม
	ต้น	กลาง	สูง	ปฏิบัติการ	ชำนาญการ	ชำนาญการพิเศษ	เชี่ยวชาญ	ปฏิบัติงาน	ชำนาญงาน	อาวุโส		ภารกิจ	ทั่วไป	
จำนวน	-	-	-	-	๑	-	-	๑	-	-	-	๒	๑	๕

โครงสร้างกองช่าง



ข้อมูลพนักงาน ลูกจ้าง และพนักงานจ้างขององค์การบริหารส่วนตำบลศรีสำราญที่มีอยู่เดิม

ระดับ	อำนวยการท้องถิ่น			วิชาการ				ทั่วไป			ลูกจ้างประจำ	พนักงานจ้าง		รวม
	ต้น	กลาง	สูง	ปฏิบัติการ	ชำนาญการ	ชำนาญการพิเศษ	เชี่ยวชาญ	ปฏิบัติงาน	ชำนาญงาน	อาวุโส		ภารกิจ	ทั่วไป	
จำนวน	-	-	-	-	-	-	-	๑	-	-	๑	๒	-	๔

บัญชีเสนอขอความเห็นชอบการกำหนดตำแหน่งปลัดองค์การบริหารส่วนตำบล ระดับกลาง/ระดับต้น ตามประกาศ ก.อบต.จังหวัดอุดรธานี เรื่อง หลักเกณฑ์และเงื่อนไขเกี่ยวกับโครงสร้าง
 ส่วนราชการและระดับตำแหน่งขององค์การบริหารส่วนตำบล (ฉบับที่ ๕) พ.ศ. ๒๕๖๕ ประกอบการประชุม ก.อบต.จังหวัดอุดรธานี ครั้งที่ ๗/๒๕๖๖ วันที่ ๒๗ กรกฎาคม ๒๕๖๖
 ระเบียบวาระที่ ๕.๑๗

ที่	หน่วยงาน	ตำแหน่ง/เลขที่ตำแหน่ง (เดิม)	วางเมื่อ ว/ค/ป	ภาระค่าใช้จ่าย ปัจจุบัน ตามมาตรา ๓๕	ข้อกำหนดเป็น ตำแหน่ง / เลขที่ตำแหน่ง (ใหม่)	ภายในระยะเวลา ๖๐ วัน นับตั้งแต่กำหนดเป็น ระดับกลาง/ระดับต้น	มติ ก.อบต. จังหวัดอุดรธานี
๑	อบต.นาทม อ.ทุ่งฝน	ตำแหน่ง ปลัดองค์การบริหารส่วนตำบล (นักบริหารงานท้องถิ่น ระดับกลาง) เลขที่ตำแหน่ง ๗๓-๓-๐๐-๑๑๐๑-๐๐๑	๒ พ.ค. ๒๕๖๕	๓๖,๒๙	ตำแหน่ง ปลัดองค์การบริหารส่วนตำบล (นักบริหารงานท้องถิ่น ระดับกลาง/ระดับต้น) เลขที่ตำแหน่ง ๗๓-๓-๐๐-๑๑๐๑-๐๐๑	สรรหาด้วยวิธีการรับโอน ตำแหน่ง ปลัดองค์การบริหารส่วนตำบล นักบริหารงานท้องถิ่น ระดับกลาง/ต้น	เห็นชอบ
๒	อบต.ศรีสำราญ อ.น้ำโสม	ตำแหน่ง ปลัดองค์การบริหารส่วนตำบล (นักบริหารงานท้องถิ่น ระดับกลาง) เลขที่ตำแหน่ง ๗๓-๓-๐๐-๑๑๐๑-๐๐๑	๑ มิ.ย. ๒๕๖๖	๓๔,๓๙	ตำแหน่ง ปลัดองค์การบริหารส่วนตำบล (นักบริหารงานท้องถิ่น ระดับกลาง/ระดับต้น) เลขที่ตำแหน่ง ๗๓-๓-๐๐-๑๑๐๑-๐๐๑	สรรหาด้วยวิธีการรับโอน ตำแหน่ง ปลัดองค์การบริหารส่วนตำบล นักบริหารงานท้องถิ่น ระดับกลาง/ต้น	เห็นชอบ
๓	อบต.ดอนกลอย อ.พิบูลย์รักษ์	ตำแหน่ง ปลัดองค์การบริหารส่วนตำบล (นักบริหารงานท้องถิ่น ระดับกลาง) เลขที่ตำแหน่ง ๗๓-๓-๐๐-๑๑๐๑-๐๐๑	๓๐ ก.ย. ๒๕๖๓	๒๙,๕๑	ตำแหน่ง ปลัดองค์การบริหารส่วนตำบล (นักบริหารงานท้องถิ่น ระดับกลาง/ระดับต้น) เลขที่ตำแหน่ง ๗๓-๓-๐๐-๑๑๐๑-๐๐๑	สรรหาด้วยวิธีการรับโอน ตำแหน่ง ปลัดองค์การบริหารส่วนตำบล นักบริหารงานท้องถิ่น ระดับกลาง/ต้น	เห็นชอบ
๔	อบต.บุ่งแก้ว อ.โนนสะอาด	ตำแหน่ง ปลัดองค์การบริหารส่วนตำบล (นักบริหารงานท้องถิ่น ระดับกลาง) เลขที่ตำแหน่ง ๗๓-๓-๐๐-๑๑๐๑-๐๐๑	๑ ต.ค. ๒๕๖๓	๒๔,๐๙	ตำแหน่ง ปลัดองค์การบริหารส่วนตำบล (นักบริหารงานท้องถิ่น ระดับกลาง/ระดับต้น) เลขที่ตำแหน่ง ๗๓-๓-๐๐-๑๑๐๑-๐๐๑	สรรหาด้วยวิธีการรับโอน ตำแหน่ง ปลัดองค์การบริหารส่วนตำบล นักบริหารงานท้องถิ่น ระดับกลาง/ต้น	เห็นชอบ

